

K Einbaudokumentation

für Wasserheizgerät Thermo Top Evo

Kühlmittelkreislauf "Insel" ohne Motorvorwärmung

Mini

Linkslenker

Hersteller	Modell	Typ	Modelljahr	EG-BE-Nr. / ABE
Mini	3-Türer	F56 (FML2)	2021	e1*2007/46*1678*...
Mini	5-Türer	F55 (FML4)	2021	e1*2007/46*1680*...

Motorisierung	Kraftstoff	Abgasnorm	Getriebeart	Leistung [kW]	Hubraum [cm ³]	MKB
1.5	Benzin	EURO6;WLTP;AP...	6-Gang SG	100	1499	B38A15
1.5	Benzin	EURO6;WLTP;AP...	7-Gang DKG	100	1499	B38A15
2.0	Benzin	EURO6;WLTP;AP...	6-Gang SG	131	1998	B48A20F
2.0	Benzin	EURO6;WLTP;AP...	7-Gang DKG	131	1998	B48A20F

Hersteller	Modell	Typ	Modelljahr	EG-BE-Nr. / ABE
Mini	Cabrio	F57 (FMCA)	2021	e1*2007/46*1679*...

Motorisierung	Kraftstoff	Abgasnorm	Getriebeart	Leistung [kW]	Hubraum [cm ³]	MKB
1.5	Benzin	EURO6;WLTP;AP...	7-Gang DKG	100	1499	B38A15
2.0	Benzin	EURO6;WLTP;AP...	7-Gang DKG	131	1998	B48A20F

Gültigkeit	Ausstattungen	Modell
		3-Türer / 5-Türer / Cabrio
Geprüfte Ausstattung	2-Zonen Klimaautomatik	x
	Keyless Go (schlüssellos)	x
	FWD	x
Ausschluss	Code 7KQ John COOPER WORKS TRIM (Aerodynamik Kit 3A1)	x

Gesamteinbauzeit	Hinweis
7,5 h	

Inhaltsverzeichnis

1	Abkürzungsverzeichnis	3	17	Abschließende Arbeiten	65
2	Einbauhinweise	4	18	Schablone Halter	67
2.1	Hinweise zur Gültigkeit	4	19	Schablone FuelFix	69
2.2	Verwendete Bauteile	4			
2.3	Hinweise zum Einbau, in Abstimmung mit dem Endkunden	4			
2.4	Hinweise zur Gesamteinbauzeit	4			
3	Zu diesem Dokument	5			
3.1	Zweck des Dokumentes	5			
3.2	Gewährleistung und Haftung	5			
3.3	Sicherheit	5			
3.4	Umgang mit diesem Dokument	6			
4	Technische Hinweise	7			
5	Vorbereitende Maßnahmen	8			
5.1	Vorbereitung Fahrzeug	8			
5.2	Vorbereitung Heizgerät	8			
6	Einbauübersicht	9			
7	Elektrik Motorraum	10			
8	Mechanik	13			
8.1	Vorbereitung Einbauort	13			
8.2	Vormontage Heizgerät	18			
8.3	Montage Heizgerät	18			
9	Kraftstoff	20			
9.1	Verlegung Kraftstoffleitung	21			
9.2	FuelFix einbauen	25			
10	Brennluft	29			
11	Kühlmittel	31			
11.1	Schema Schlauchverlegung	31			
11.2	Erstellung Kühlmittelkreislauf	32			
12	Abgas - Fzg. mit SG und Unterfahrschutz aus Filz	38			
12.1	EFIX montieren	41			
13	Abgas - Fzg. mit DKG und Unterfahrschutz aus Filz	43			
14	Abgas - Fzg. mit DKG und Unterfahrschutz aus Alu	54			
15	Abschließende Arbeiten Motorraum	63			
16	Elektrik Innenraum	64			
16.1	Klimaansteuerung	64			
16.2	Einbau Bedienelement	64			

1 Abkürzungsverzeichnis

AAC	Klimaautomatik
DKG	Doppelkupplungsgetriebe
DP	Kraftstoffpumpe
EFIX	Abgasendfixierung
FF	FuelFix (Tankentnehmer)
FWD	Frontantrieb
Fzg.	Fahrzeug
HG	Heizgerät
SG	Schaltgetriebe
SH2	Sicherungshalter Motorraum für F1/F2
UP	Kühlmittelpumpe
X10	Buchsenstecker Bedienelement

2 Einbauhinweise

2.1 Hinweise zur Gültigkeit

Diese Einbaudokumentation gilt für die gemäß Seite 1 aufgeführten Fahrzeuge, wenn technische Änderungen am Fahrzeug den Einbau nicht beeinflussen, unter Ausschluss jeglicher Haftungsansprüche. Je nach Version und Ausstattung des Fahrzeugs können beim Einbau Änderungen gegenüber dieser Einbaudokumentation notwendig werden. Fahrzeug- und Motortypen, Ausstattungsvarianten sowie andere Spezifikationen, die nicht in dieser Einbaudokumentation aufgeführt sind, wurden nicht geprüft. Ein Einbau nach dieser Einbaudokumentation kann aber möglich sein.

2.2 Verwendete Bauteile

Bezeichnung	Bestellnummer
Basislieferumfang Thermo Top Evo 4 (siehe „Hinweise zum Einbau“)	gemäß Preisliste
Einbaukit Mini F55 / F56 / F57 Benzin Mj. 2021 TT-Evo	1329088A
Zusatzkit Klimaansteuerung „Webasto Comfort“ für BMW / Mini	1324388_
Bedienelement sowie Kontrollleuchte bei Telestart, in Absprache mit Endkunden	gemäß Preisliste

2.3 Hinweise zum Einbau, in Abstimmung mit dem Endkunden

- ▶ Das Fahrzeug nur mit ca. $\frac{1}{4}$ vollem Tank anliefern lassen.
- ▶ Abzustimmen mit dem Endkunden ist der Einbauort:
 - des Tasters bei Option Telestart und/oder ThermoCall und/oder ThermoConnect
 - zur Option MultiControl CAR



Das Heizgerät wird als „Insel“ im Kühlmittelkreislauf eingebunden und dient der Aufheizung des Fzg.-Innenraums. Es erfolgt keine Motorvorwärmung.

2.4 Hinweise zur Gesamteinbauzeit

Die Gesamteinbauzeit beinhaltet die Zeiten für die Montage und Demontage der fahrzeugspezifischen Bauteile, die heizungsspezifischen Einbauzeiten und alle anderen Zeiten für Tätigkeiten, die zur Systemintegration und Erstinbetriebnahme des Heizgeräts notwendig sind.

Bei abweichenden Fahrzeugausstattungen kann die Gesamteinbauzeit variieren.

3 Zu diesem Dokument

3.1 Zweck des Dokumentes

Diese Einbaudokumentation ist Teil des Produkts und enthält alle Informationen zum fachgerechten fzg.spezifischen Einbau des:

Heizgeräts Thermo Top Evo

3.2 Gewährleistung und Haftung

Webasto übernimmt keine Haftung für Mängel und Schäden, die auf eine Nichtbeachtung der Einbau-, Reparatur- und Bedienungsanweisungen und der darin enthaltenen Hinweise zurückzuführen sind.

Dieser Haftungsausschluss gilt insbesondere für unsachgemäße Einbauten und Reparaturen durch ungeschulte Personen oder im Falle der Nichtverwendung von Originalersatzteilen.

Die Haftung wegen schuldhafter Verletzung von Leben, Körper oder Gesundheit und wegen auf vorsätzlicher oder grob fahrlässiger Pflichtverletzungen beruhender Schäden bleibt ebenso unberührt wie die zwingende Produkthaftung.

Der Einbau erfolgt gemäß den allgemein üblichen Regeln der Technik. Wenn nicht anders beschrieben, erfolgt die Befestigung von Schläuchen, Leitungen und Kabelbäumen mit Kabelbindern an fzg.-eigenen Leitungen und Kabelbäumen. Lose Leitungen isolieren und wegbinden. Stecker an elektronischen Bauteilen müssen bei der Montage hörbar einrasten.

Blanke Karosseriestellen, wie z. B. Bohrungen, sind mit Korrosionsschutzwachs (Tectyl 100K) einzusprühen.

Bei Aus- und Einbau von fzg.-spezifischen Bauteilen sind die Anweisungen und Richtlinien der jeweiligen Fzg.-Hersteller zu beachten.

Die Erstinbetriebnahme mit Webasto Thermo Test Diagnose durchführen.

Beim Einbau eines programmierbaren Steuermoduls (z. B. PWM Gateway) die entsprechenden Einstellwerte kontrollieren bzw. einstellen.

3.2.1 Gesetzliche Bestimmungen für den Einbau

Für das Heizgerät Thermo Top Evo bestehen Typgenehmigungen nach ECE-R 10 (EMV) und ECE-R 122 (Heizung). Die Bestimmung dieser Richtlinien sind im Geltungsbereich der Rahmenrichtlinie EWG/70/156 und/oder EG/2007/46 (für neue Fahrzeugtypen ab 29.04.2009) bindend und sollten in Ländern, in denen es keine spezielleren Vorschriften gibt, ebenfalls beachtet werden.

Für das Heizgerät liegt eine Genehmigung nach §19 Abs.3 Nr. 2b der StVZO vor.

3.3 Sicherheit

Qualifikation des Einbaupersonals

Das Einbaupersonal muss folgende Qualifikationen vorweisen:

- Erfolgreicher Abschluss des Webasto Trainings
- Entsprechende Qualifikation zu Arbeiten an technischen Systemen

Vorschriften und gesetzliche Bestimmungen

Vorschriften aus den allgemeinen Einbau- und Bedienungsanweisungen des Heizgeräts sind einzuhalten.

3.3.1 Sicherheitshinweise zum Einbau

Gefahr durch spannungsführende Teile

- ▶ Vor dem Einbau das Fahrzeug von der Stromversorgung trennen.
- ▶ Auf einwandfreie Erdung des elektrischen Systems achten.
- ▶ Gesetzliche Bestimmungen einhalten.
- ▶ Angaben auf Typschild beachten.

Gefahr von Feuer oder Austritt giftiger Gase durch unsachgemäßen Einbau

- ▶ Fahrzeugteile in der Nähe des Heizgeräts durch folgende Maßnahmen vor unzulässiger Erwärmung schützen:
 - ⇒ Mindestabstände einhalten.
 - ⇒ Ausreichende Belüftung sicherstellen.
 - ⇒ Feuerbeständigen Werkstoff oder Hitzeschutz verwenden.

Gefahr durch scharfe Kanten

- Schnittverletzungen
- Kurzschluss durch Beschädigung von elektrischen Leitungen
- ▶ Scharfe Kanten mit Scheuerschutz versehen.

3.4 Umgang mit diesem Dokument

Vor dem Einbau und Betreiben des Heizgeräts die vorliegende Einbaudokumentation, die Einbauanweisung des Heizgeräts, die Bedienungsanweisungen sowie beiliegende Beiblätter lesen.

3.4.1 Erläuterungen zu mitgeltenden Unterlagen

Um Ihnen eine schnelle Zuordnung der mitgeltenden Dokumente zu den zu verbauenden Webasto Komponenten zu geben, finden Sie eine Kennzeichnung im Bereich des jeweiligen Arbeitsschrittes:

Allgemeingültige Webasto Dokumentationen	
Fahrzeugspezifische Einbaudokumentation	
Fahrzeugspezifische Einbaudokumentation des Kaltstartkits	
Klimaansteuerung Webasto Comfort	
Klimaansteuerung Webasto Standard	
Tankentnehmer (z. B. FuelFix)	
Abgasendfixierung (EFIX)	
Brennluftansaugerschalldämpfer	
Abstandshalter (ASH)	

3.4.2 Verwendung von Symbolen



GEFAHR

Art und Quelle der Gefahr

Folgen: Nichtbeachtung kann zum Tode führen.

► Handlung, um sich vor der Gefahr zu schützen.



WARNUNG

Art und Quelle der Gefahr

Folgen: Nichtbeachtung kann zu schweren oder tödlichen Verletzungen führen.

► Handlung, um sich vor der Gefahr zu schützen.



VORSICHT

Art und Quelle der Gefahr

Folgen: Nichtbeachtung kann zu leichten Verletzungen führen.

► Handlung, um sich vor der Gefahr zu schützen.



Art und Quelle der Gefahr

Folgen: Nichtbeachtung kann zu Sachschaden führen.

► Handlung, um sich vor der Gefahr zu schützen.



Verweis auf spezifische Dokumentationen des Fzg.-Herstellers.



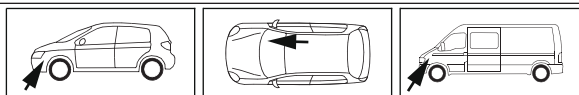
Hinweis auf eine technische Besonderheit

3.4.3 Kennzeichnung der Arbeitsschritte

Der laufende Arbeitsschritt wird oben auf den Seiten an der Außenkante gekennzeichnet:

Mechanik	Elektrik	Hochvolt	Kühlmittel
Brennluft	Kraftstoff	Abgas	Software

3.4.4 Orientierungshilfe



Der Pfeil zeigt die Position am Fahrzeug und die Blickrichtung.

3.4.5 Verwendung von Hervorhebungen

Hervorhebung	Erklärung
✓	Handlung
►	Handlungsanweisung
⇒	Resultat aus Handlung
1 / 12 / a1	Positionsnummer bei Bildbeschreibungen
① / ⑫ / Ⓐ	Positionsnummer bei Bildbeschreibungen für elektrische Leitungen und Bauteile sowie Kühlmittelschlauchabschnitte

4 Technische Hinweise

Angaben zu Maßen

- Alle Maßangaben in mm
- Lochbänder und Winkel sind maßstäblich dargestellt
- Angaben zum Maßstab auf den Schablonen beachten

Angaben zu Anzugsdrehmomenten

- Anzugsdrehmomente Heizgeräteschrauben 5x13 und Heizgerätestehbolzen 5x11 = 8 Nm
- Anzugsdrehmoment Schraube Halteplatte Wasserstutzen 5x15 = 7 Nm
- Anzugsdrehmoment Schrauben 2-teiliger Halter Heizgerät 5x12 = 6 Nm
- Andere Schraubverbindungen nach Herstellervorgabe oder entsprechend dem Stand der Technik befestigen

Temperaturvorgabe bei Schrumpfschläuchen

- Gewebeschrumpfschlauch: Schrumpftemperatur max. 230 °C
- Standard-Schrumpfschlauch: Schrumpftemperatur max. 300 °C

Erforderliche Spezialwerkzeuge

- Schlauchklemmenzange für selbstspannende Schlauchklemmen
- Schlauchklemmenzange für Clic Schlauchschellen Typ W
- Abklemmzangen
- Schlauchschere
- Automatische Abisolierzange 0,2 – 6 mm²
- Crimpzange für Kabelschuhe 0,5 – 10 mm²
- Crimpzange für Flachstecker 0,14 – 6 mm²
- Crimpzange für Verbinder 0,25 – 6 mm²
- Drehmomentschlüssel für 2,0 – 10 Nm
- Tieflochmarker
- Einnietmutternzange
- Webasto Thermo Test Diagnose mit aktueller Software

5 Vorbereitende Maßnahmen

5.1 Vorbereitung Fahrzeug



Weitere Informationen finden Sie in den technischen Unterlagen des Fzg.-Herstellers.

Fahrzeugbereich	zu demontierende Bauteile	mitgeltende Dokumente
Allgemein	<ul style="list-style-type: none"> ▶ Tankdeckel öffnen ▶ Tank belüften ▶ Tankdeckel wieder schließen ▶ Druck im Kühlsystem ablassen 	
Motorraum und Karosserie	<ul style="list-style-type: none"> ▶ Batterie abklemmen ▶ Scheibenwischer ▶ Abdeckung Wasserkasten komplett ▶ Luftfilterkasten komplett mit Ansaugschlauch ▶ Vorderrad Fahrerseite ▶ Radhausverkleidung Fahrerseite ▶ Bremsbelüftungskanal Fahrerseite vorn lösen (wenn vorhanden) ▶ Unterfahrschutz ▶ Unterbodenverkleidung Beifahrerseite 	
Innenraum	<ul style="list-style-type: none"> ▶ Fondsitz komplett ▶ Serviceklappe Tankarmatur Beifahrerseite öffnen 	

5.2 Vorbereitung Heizgerät

Motorraum	<ul style="list-style-type: none"> ▶ Die nicht zutreffenden Jahreszahlen auf Typ- und Duplikatschild entfernen ▶ Duplikatschild (Typschild) an geeigneter Stelle im Motorraum sichtbar anbringen 	
-----------	--	--

6 Einbauübersicht

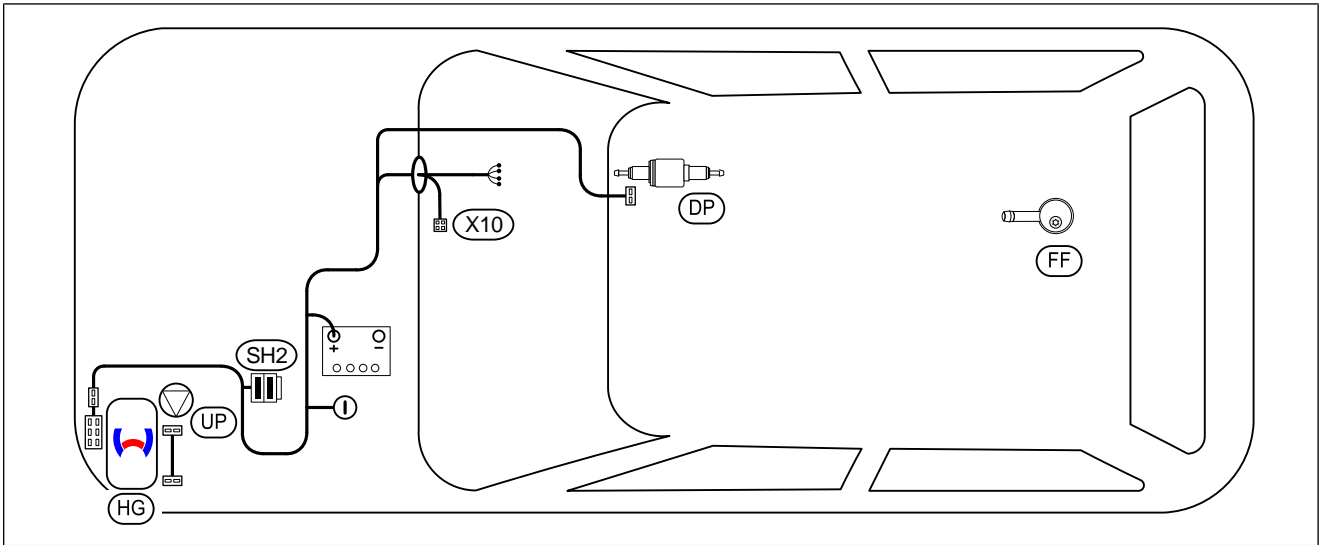
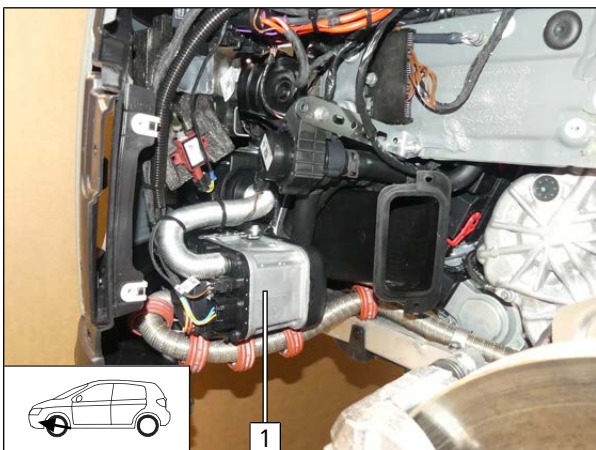


Abb. 1

Legende Einbauübersicht

Abk.	Bauteil
DP	Kraftstoffpumpe
HG	Heizgerät
FF	FuelFix
SH2	Sicherungshalter Motorraum
UP	Kühlmittelpumpe
X10	Buchsenstecker Bedienelement

Einbauort Heizgerät



1 Heizgerät

Abb. 2



7 Elektrik Motorraum

Bohrung erstellen

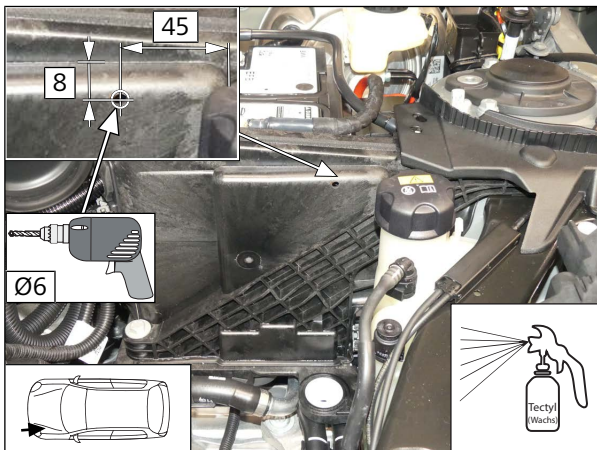


Abb. 3



Sicherungshalter SH2 montieren

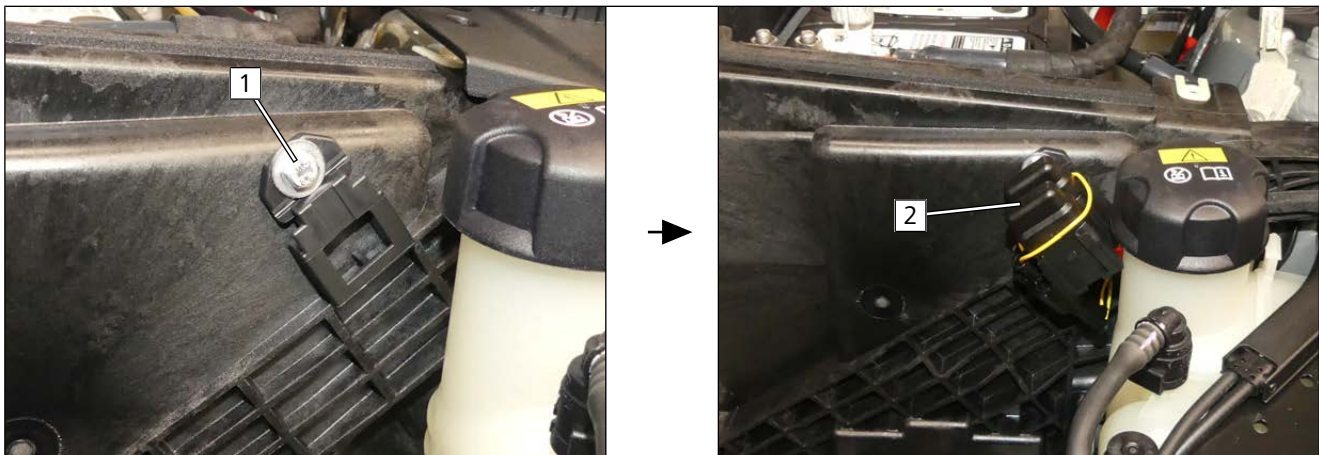


Abb. 4

1 Schraube M5x16, Karoseriescheibe, Halteplatte SH2, erstellte Bohrung, Karoseriescheibe, Mutter

2 SH2 in Halteplatte einclipen.

Plusleitung montieren

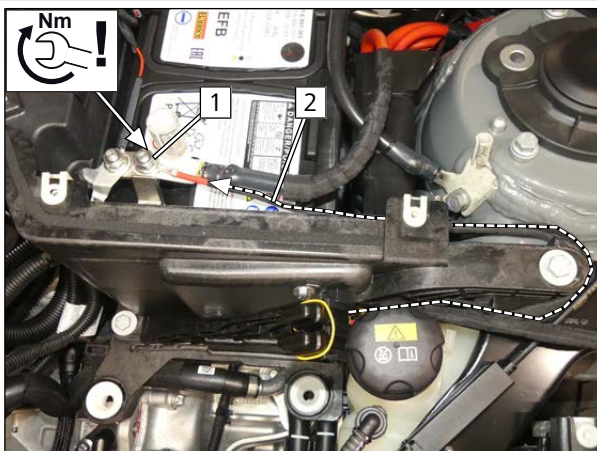


Abb. 5



GEFAHR

Anzugsdrehmoment beachten



Abb. zeigt bereits die Einbausituation. Der Batterieanschluss erfolgt im Kapitel "Abschließende Arbeiten".

1 fzg.eigener Plusstützpunkt

2 Plusleitung



Masseleitung montieren

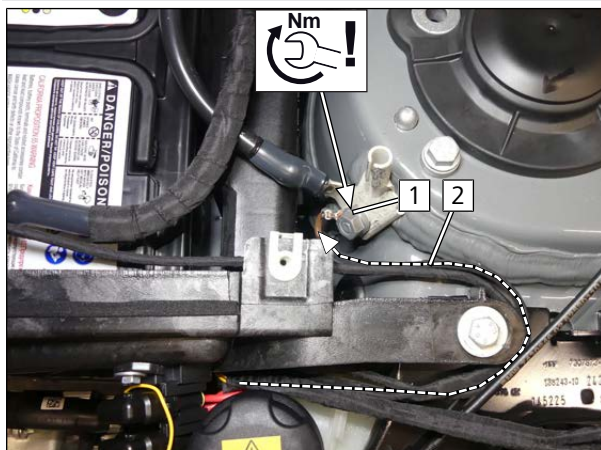


Abb. 6



GEFAHR

Anzugsdrehmoment beachten

- 1 fzg.eigener Massepunkt
- 2 Masseleitung

Kabelbäume im Motorraum verlegen

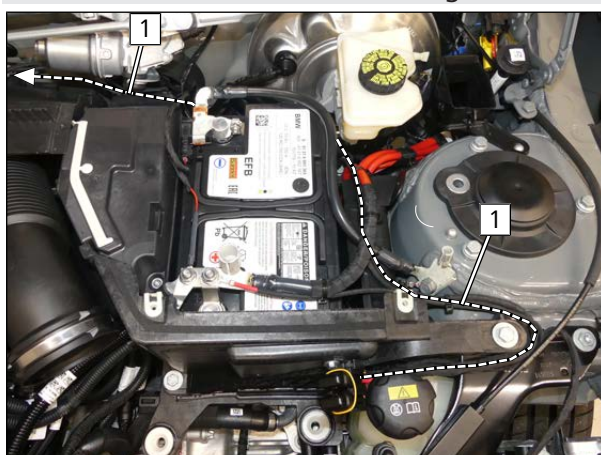


Abb. 7

- Kabelbäume Innenraum und Bedienelement 1 gemäß Abb. lose verlegen, wird später mit Kraftstoffleitung zusammen befestigt.

Kabelbaumdurchführung in den Innenraum

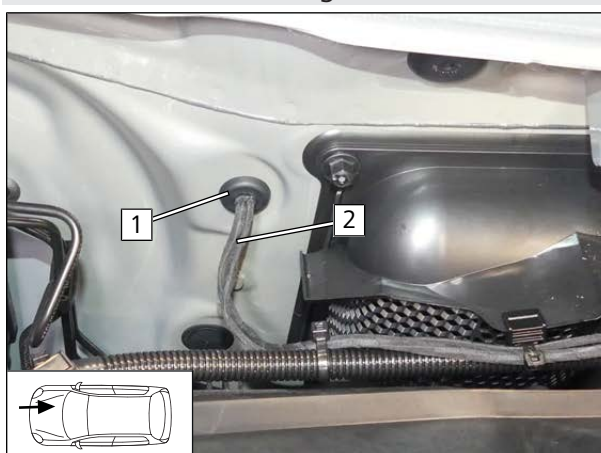


Abb. 8



Um das Eindringen von Wasser in den Innenraum zu verhindern, muss der Kabelbaum ansteigend zur Gummitülle verlegt und diese mit geeigneter Dichtmasse abgedichtet werden.

- 1 Gummitülle
- 2 Kabelbäume Innenraum und Bedienelement



Kabelbaum HG **1** zum Einbauort HG verlegen

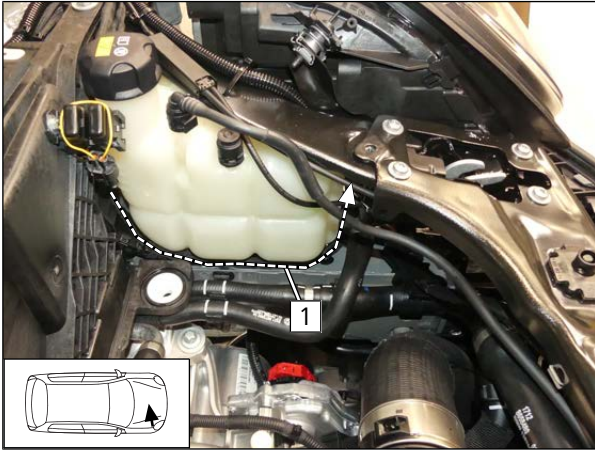


Abb. 9



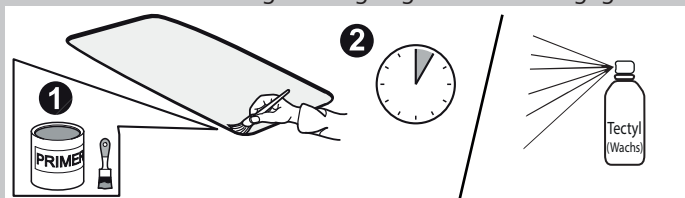
8 Mechanik

8.1 Vorbereitung Einbauort



Gefahr der Beschädigung von Bauteilen

► Schnittkanten / Bohrungen mit geeigneten Mitteln gegen Korrosion schützen.



Halter HG vorbereiten



Abb. 10

1 Halter HG linke Seite

2 Schablone auflegen, Lochbild übertragen.

► Bohrungen erstellen.

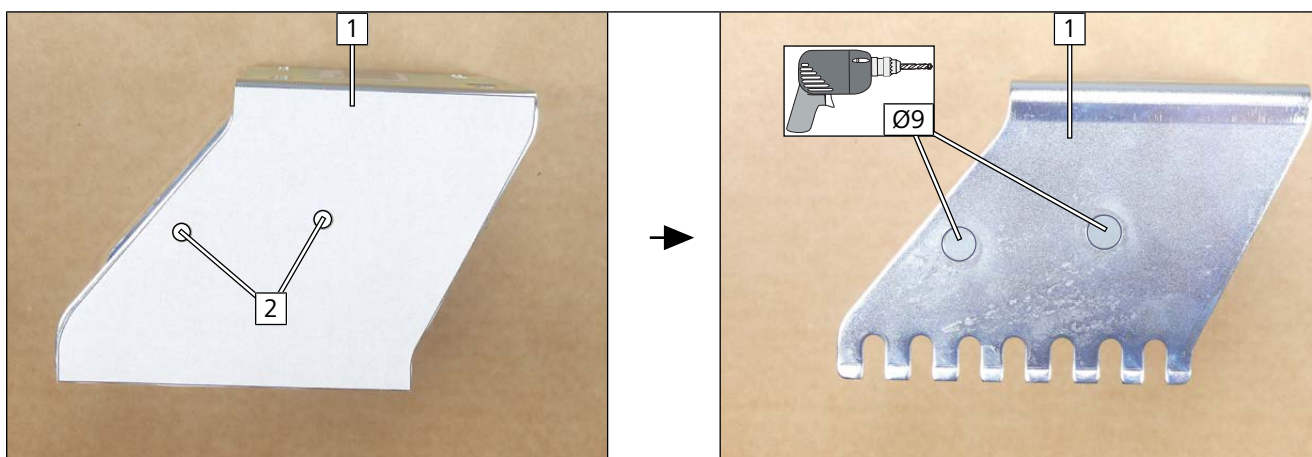


Abb. 11

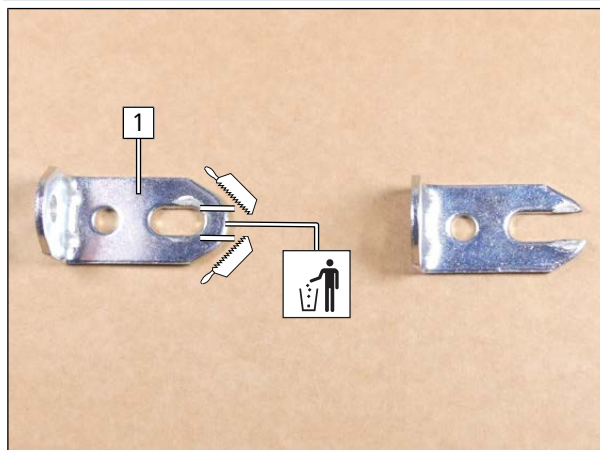
1 Halter HG rechte Seite

2 Schablone auflegen, Lochbild übertragen.

► Bohrungen erstellen.



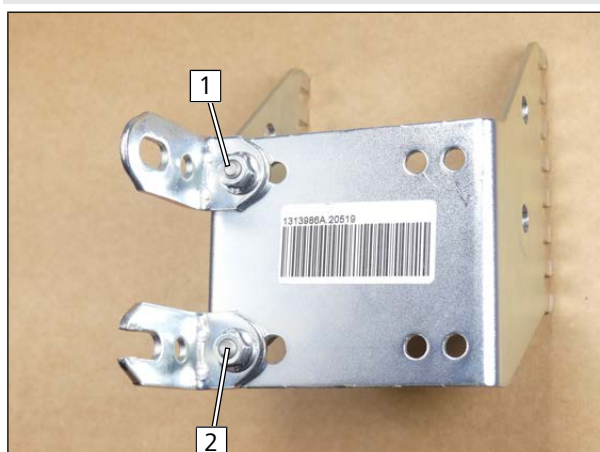
Winkel vorbereiten



► Winkel **1** gemäß Abb. bearbeiten.

Abb. 12

Winkel an Halter HG montieren



- 1** Schraube M6x12, Halter HG, Winkel, Bundmutter
- 2** Schraube M6x12, Halter HG, vorbereiteter Winkel, Bundmutter

Abb. 13

Stoßfänger bearbeiten

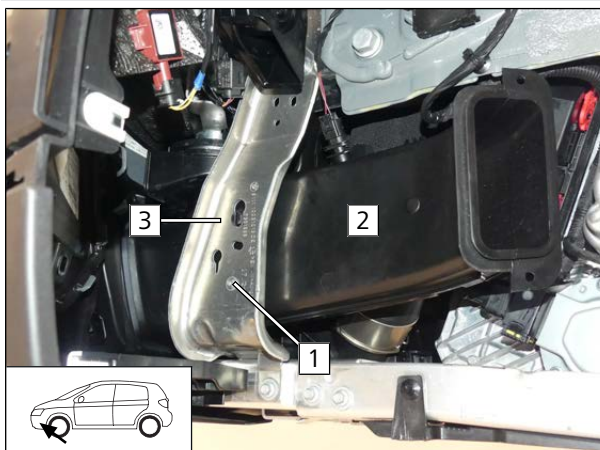


Abb. 14

► Kunststoffsteg **1** gemäß der Markierung abtrennen.



Bremsbelüftungskanal lösen



- 1 fzg.eigene Schraube demontieren.
- 2 Bremsbelüftungskanal aus Führung 3 lösen.

Abb. 15

Steg entfernen

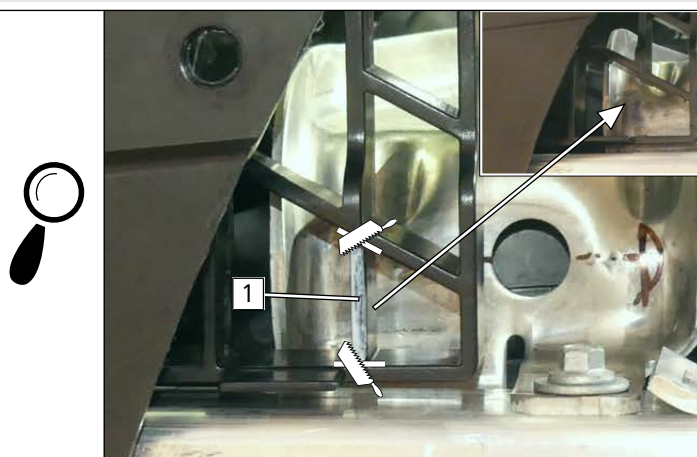
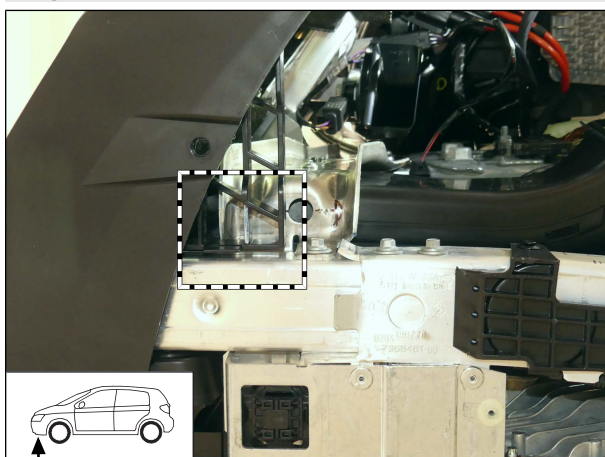


Abb. 16

- Steg 1 gemäß Abb. abtrennen.

Bohrungen erstellen

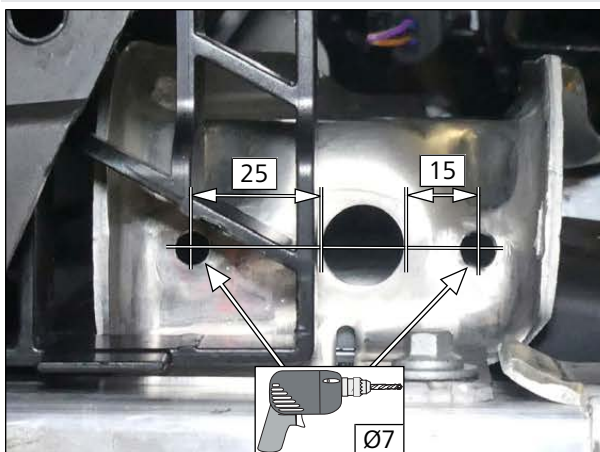


Abb. 17



Schrauben ansetzen

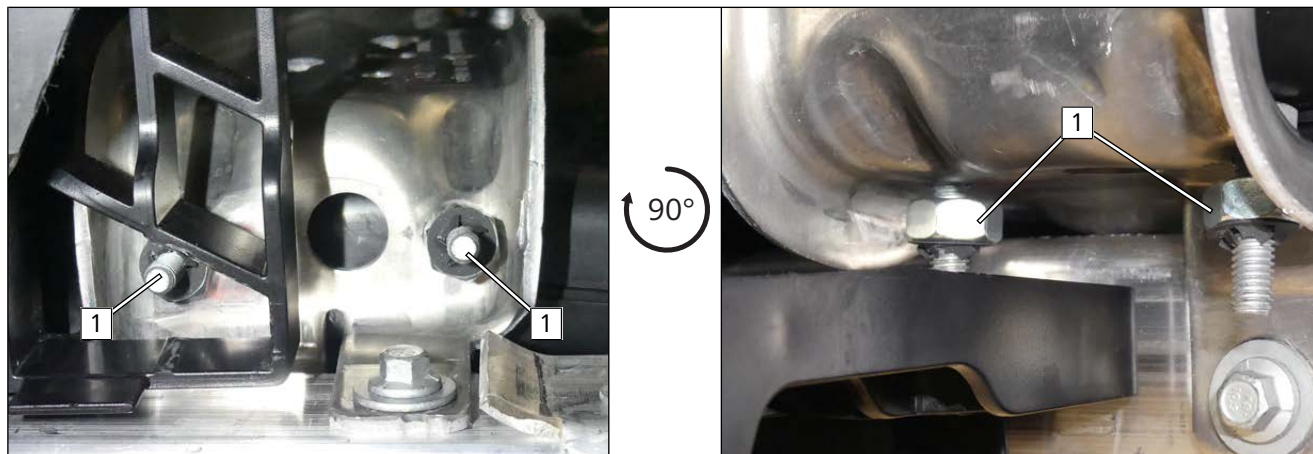


Abb. 18

- 1 Schraube M6x25, erstellte Bohrung, Mutter M8, Bolzensicherung

Halter ansetzen und ausrichten

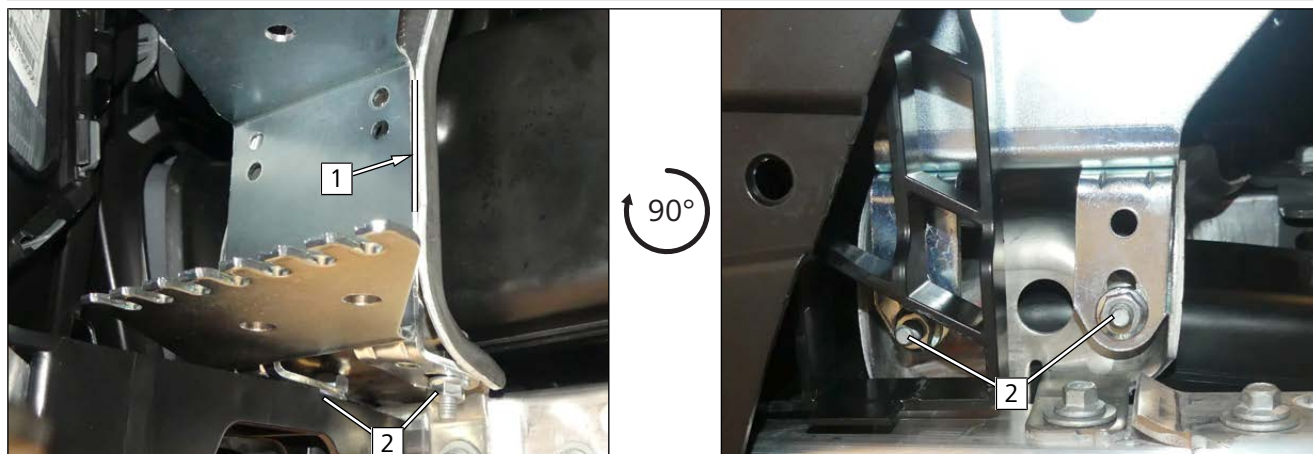


Abb. 19

- Halter 1 senkrecht zur Kante Träger ausrichten.
- 2 vormontierte Schraube M6x25, Halter HG mit montiertem Winkel, Bundmutter

Lochbild übertragen, Bohrungen erstellen



Abb. 20

- 1 Lochbild übertragen.
- Halter demontieren, Bohrungen erstellen.



Schrauben ansetzen

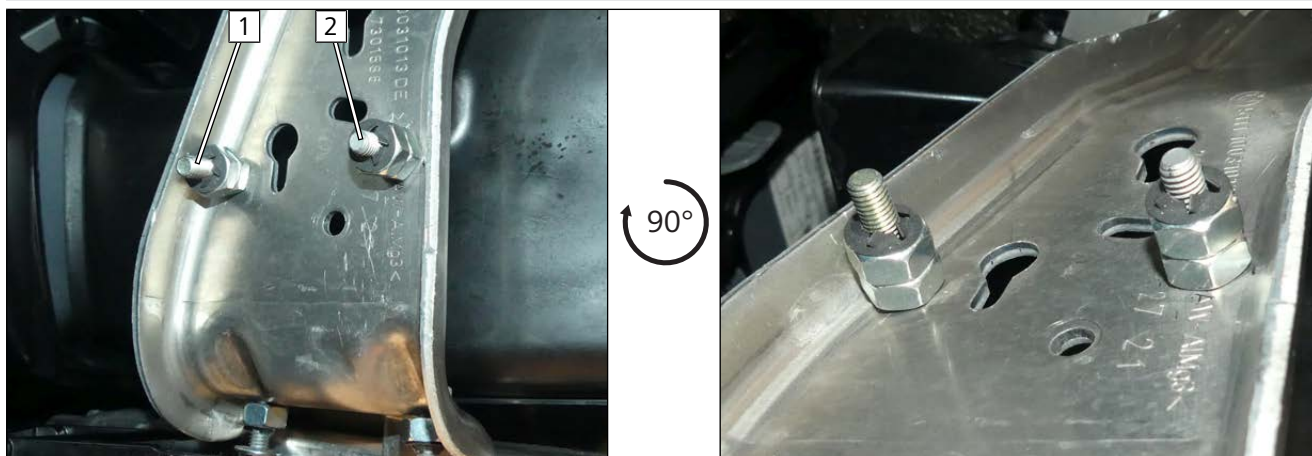


Abb. 21

- 1 Schraube M6x30, erstellte Bohrung, Mutter M8 [2x], Bolzensicherung
- 2 Schraube M6x25, erstellte Bohrung, Mutter M8 [2x], Bolzensicherung

Bremsbelüftungskanal montieren

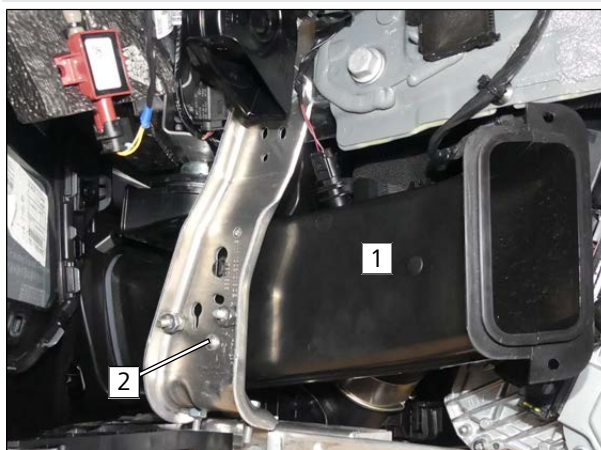


Abb. 22

- 1 Bremsbelüftungskanal
- 2 Fzg.eigene Schraube montieren.

Halter HG ausrichten und montieren

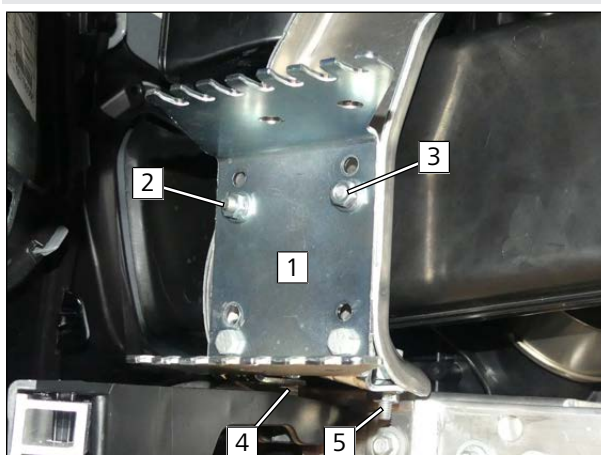


Abb. 23

- Halter HG **1** senkrecht ausrichten und alle Schraubverbindungen festziehen.
- 2 vormontierte Schraube M6x30, Halter HG, Bundmutter
 - 3 vormontierte Schraube M6x25, Halter HG, Bundmutter
 - 4 vormontierte Schraube M6x25 im vorbereiteten Winkel am Halter HG, Bundmutter
 - 5 vormontierte Schraube M6x25 im Winkel am Halter HG, Bundmutter



8.2 Vormontage Heizgerät

Wasserstutzen mit Dichtring und Halteplatte montieren, ausrichten und mit 7 Nm festziehen

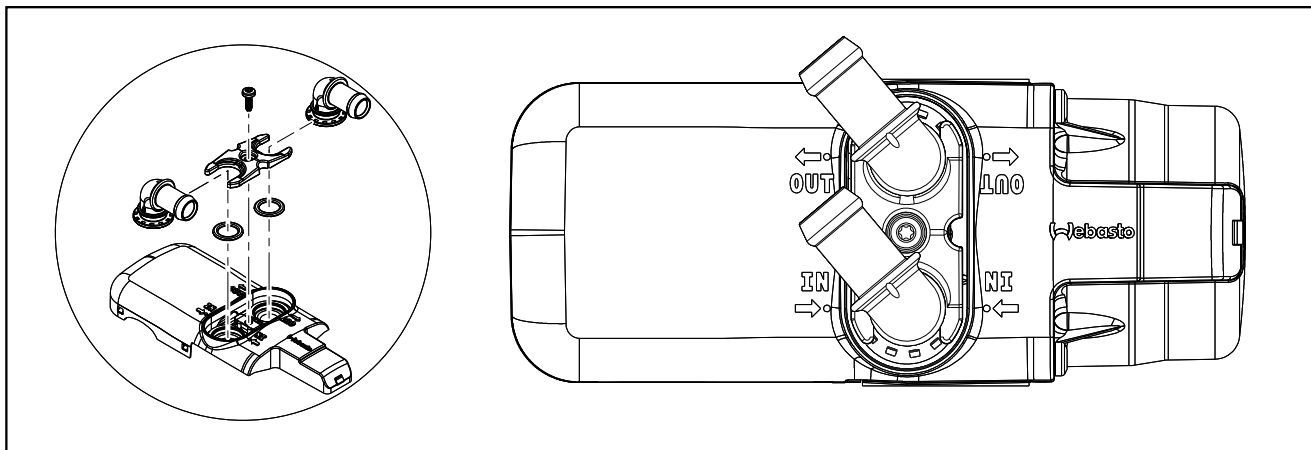
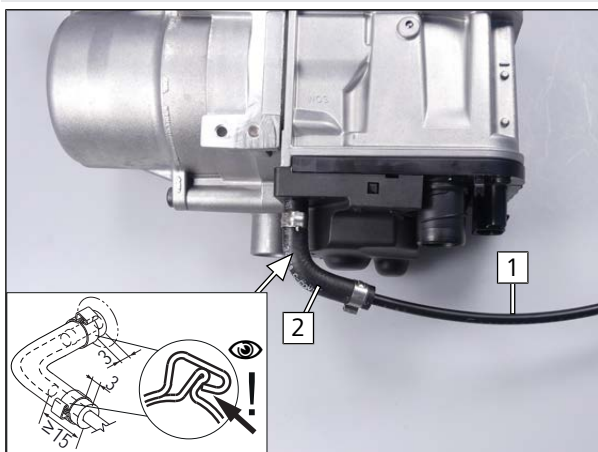


Abb. 24

Kraftstoffleitung montieren



- 1 Kraftstoffleitung
- 2 Formschlauch 90°, Schelle Ø10 [2x]

Abb. 25

8.3 Montage Heizgerät

Heizgerät montieren

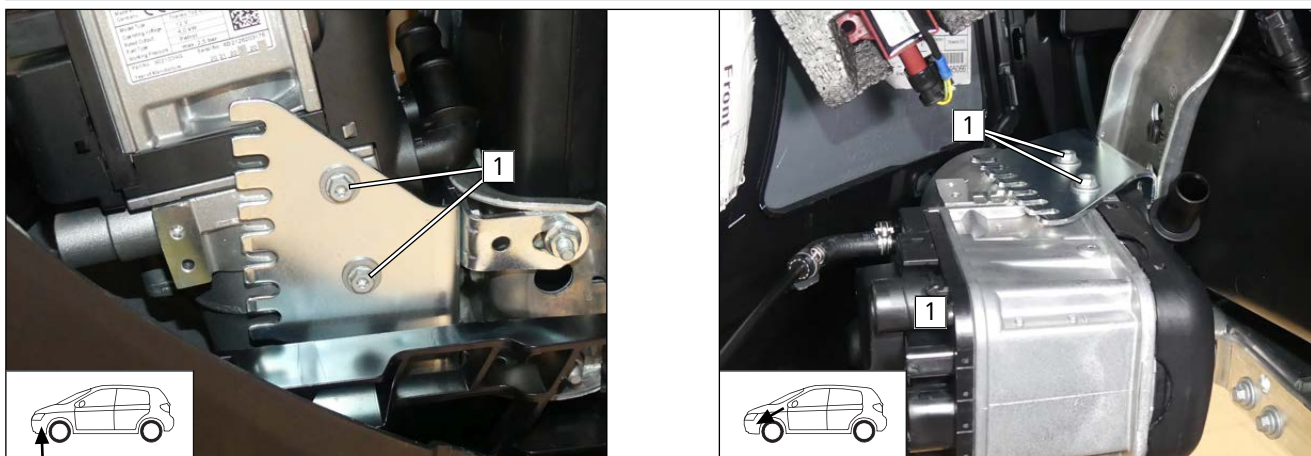


Abb. 26

- 1 selbstfurchende Schraube M5x13, Karoseriescheibe, erstellte Bohrung im Halter HG, Bohrung HG



Abstand kontrollieren

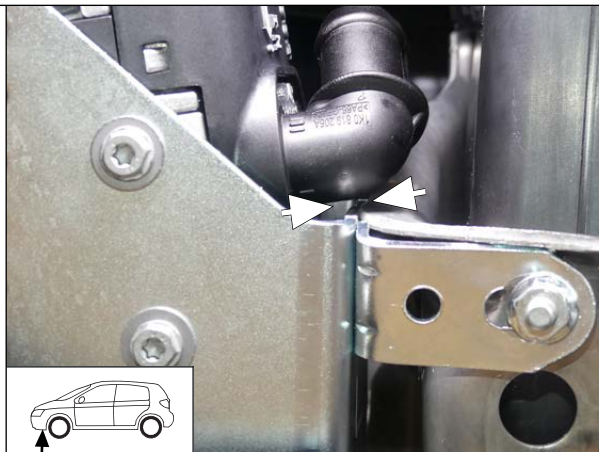
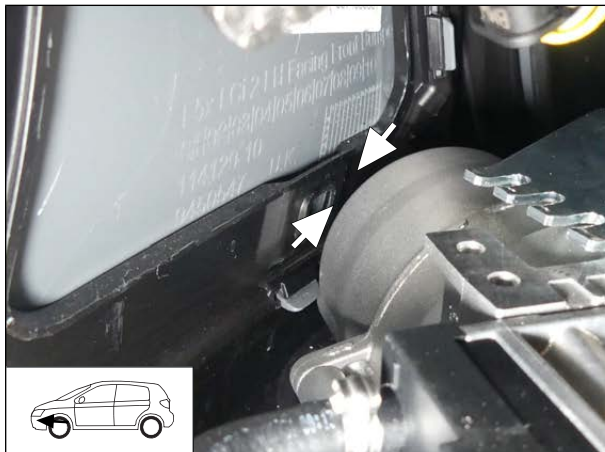


Abb. 27



Auf ausreichenden Abstand zwischen Wärmeübertrager und Stoßfänger achten, ggfs. korrigieren.

>15



Auf ausreichenden Abstand zu benachbarten Bauteilen achten, ggfs. korrigieren.

≥ 2

Stecker Kabelbäume montieren

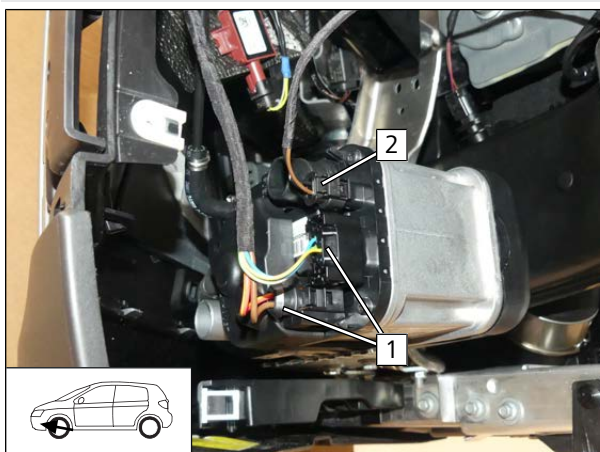


Abb. 28

- 1 Stecker Kabelbaum Heizgerät
- 2 Stecker Kabelbaum Kühlmittelpumpe



9 Kraftstoff



GEFAHR

Brand- und Explosionsgefahr durch austretende Kraftstoffe und Kraftstoffdämpfe.

Der unsachgemäße Einbau der Kraftstoffentnahme kann Schaden und Feuer verursachen.

- ▶ Elektrostatische Entladungen und offenes Feuer vermeiden
- ▶ Bei Arbeiten an der Kraftstoffanlage auf eine ausreichende Be- und Entlüftung achten
- ▶ Tankdeckelverschluss des Fahrzeuges öffnen
- ▶ Tank belüften
- ▶ Tankverschluss wieder schließen
- ▶ Auslaufenden Kraftstoff mit geeignetem Behälter auffangen



Gefahr der Beschädigung von Bauteilen

- ▶ Kraftstoffleitung und Kabelbaum Kraftstoffpumpe so verlegen, dass sie gegen Steinschlag geschützt sind.
- ▶ An scharfen Kanten Kraftstoffleitung und Kabelbaum mit Scheuerschutz versehen.

Demontage Stecker X7 Kraftstoffpumpe

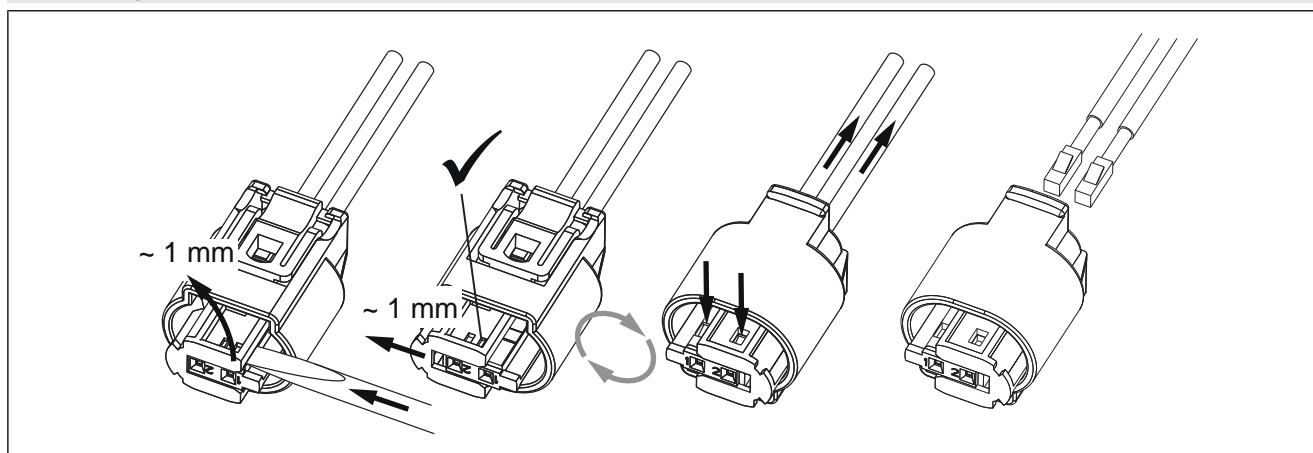


Abb. 29



9.1 Verlegung Kraftstoffleitung

Anschluss am Heizgerät

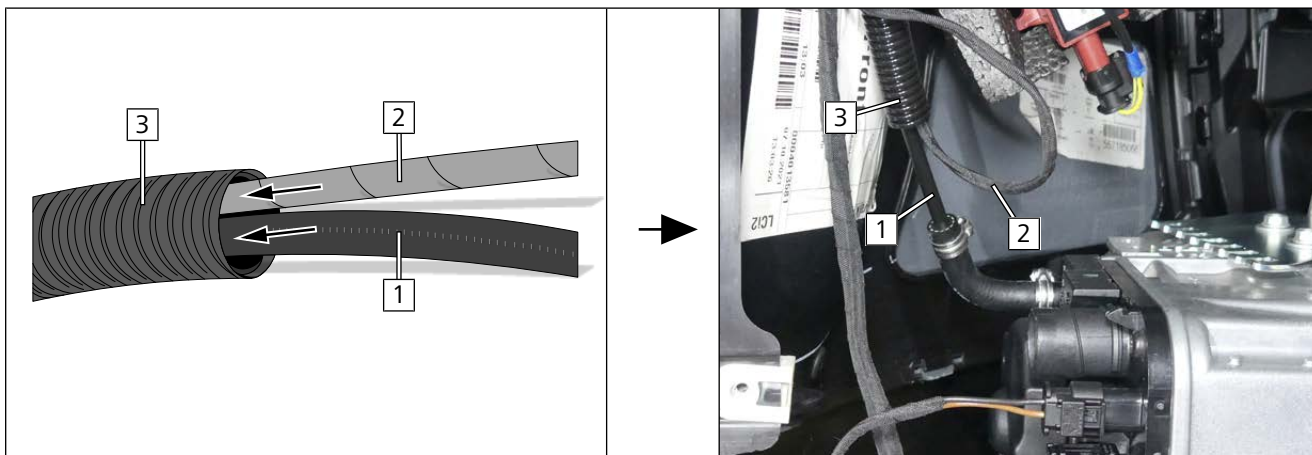


Abb. 30

- ▶ Kraftstoffleitung **1** und Kabelbaum Kraftstoffpumpe **2** in Wellrohr $\text{\O}10$ **3** (2100 lg.) einziehen und gemäß nachfolgenden Abb. verlegen.

Verlegung im Radhaus



Abb. 31

- ▶ Wellrohr **1** gemäß Abb. in Radhaus verlegen und mit Kabelbinder befestigen.

Verlegung im Motorraum

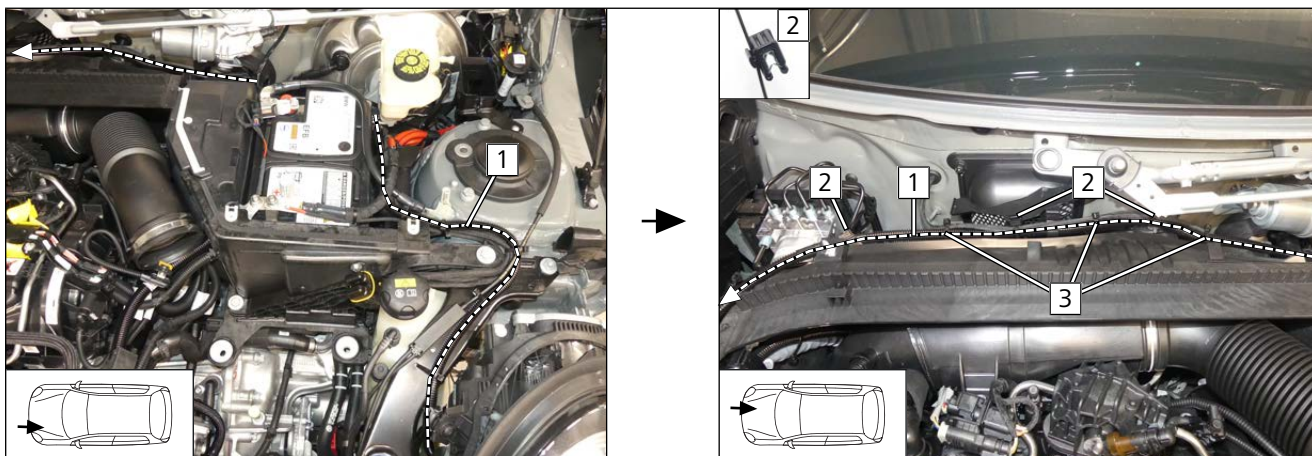


Abb. 32

- ▶ Wellrohr **1** mit Kabelbäumen Innenraum und Bedienelement zur Beifahrerseite verlegen und befestigen.

2 Krallenkabelbinder

3 Kabelbinder



Verlegung zum Unterboden

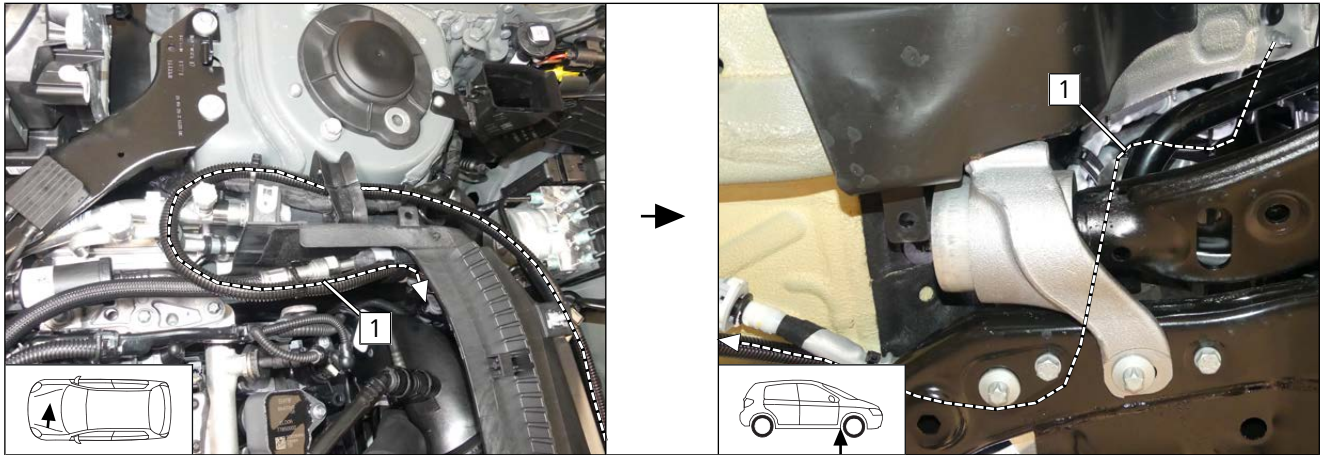


Abb. 33

► Wellrohr **1** zum Unterboden verlegen und an fzg.eigenen Leitungen befestigen.

Kraftstoffpumpe vormontieren

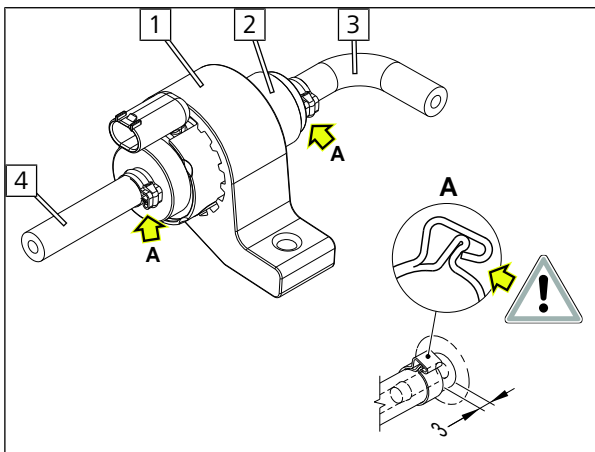


Abb. 34



Ausrichtung von Kraftstoffpumpe und -schläuchen erfolgt anschließend bei der Montage.

- 1** Aufnahme Kraftstoffpumpe
- 2** Kraftstoffpumpe
- 3** Formschlauch 90°, Schelle Ø10
- 4** Schlauchstück, Schelle Ø10

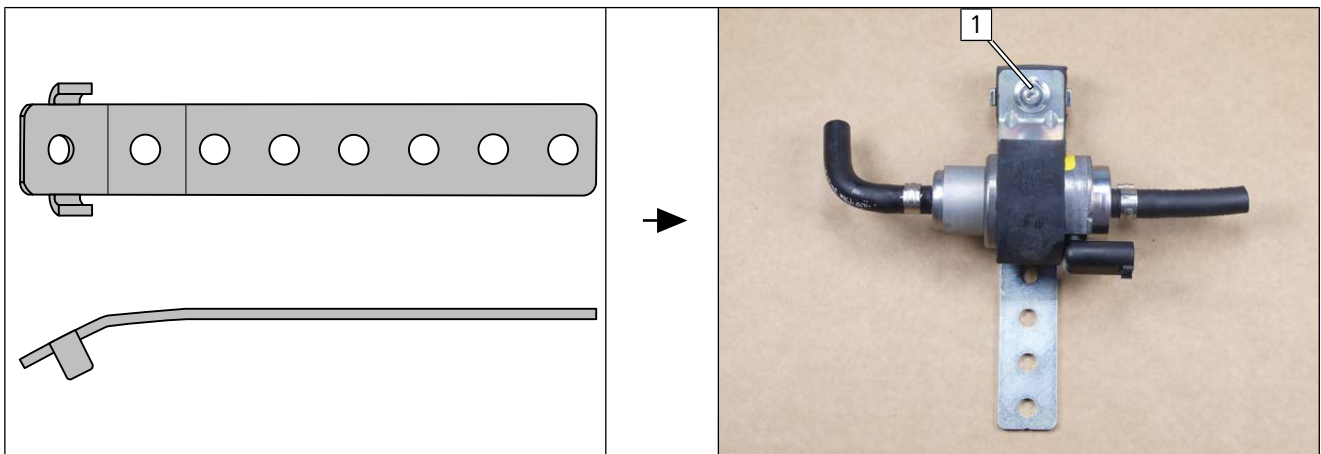


Abb. 35

- 1** Schraube M6x25, Aufnahme Kraftstoffpumpe, Stützwinkel, Lochband, Bundmutter



Bohrung erstellen, Einnietmutter einziehen und Kraftstoffpumpe montieren

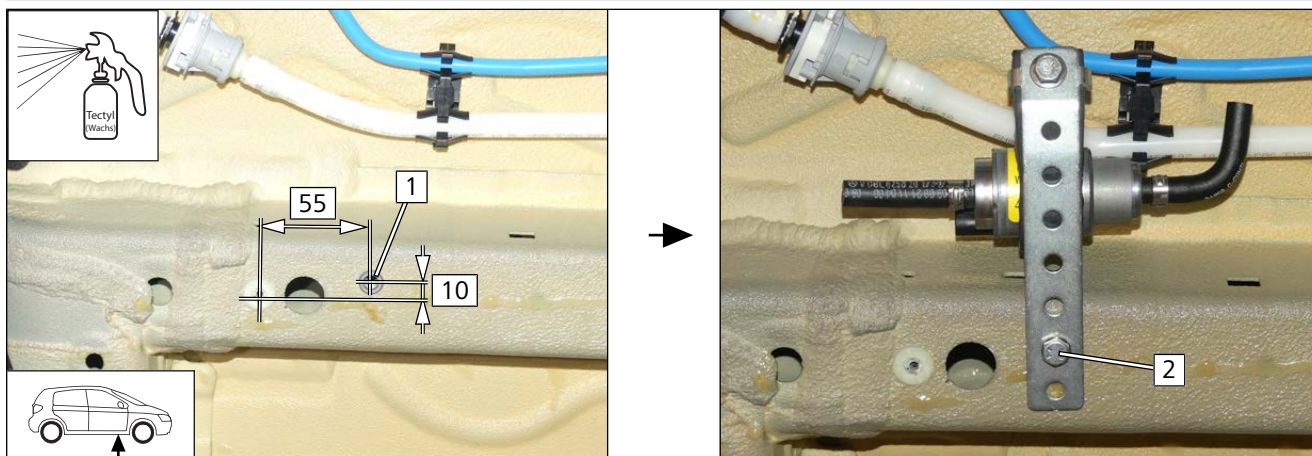


Abb. 36

1 Bohrung Ø9, Einnietmutter

2 Schraube M6x20, Federring, Lochband, Einnietmutter

Montage Stecker X7 Kraftstoffpumpe

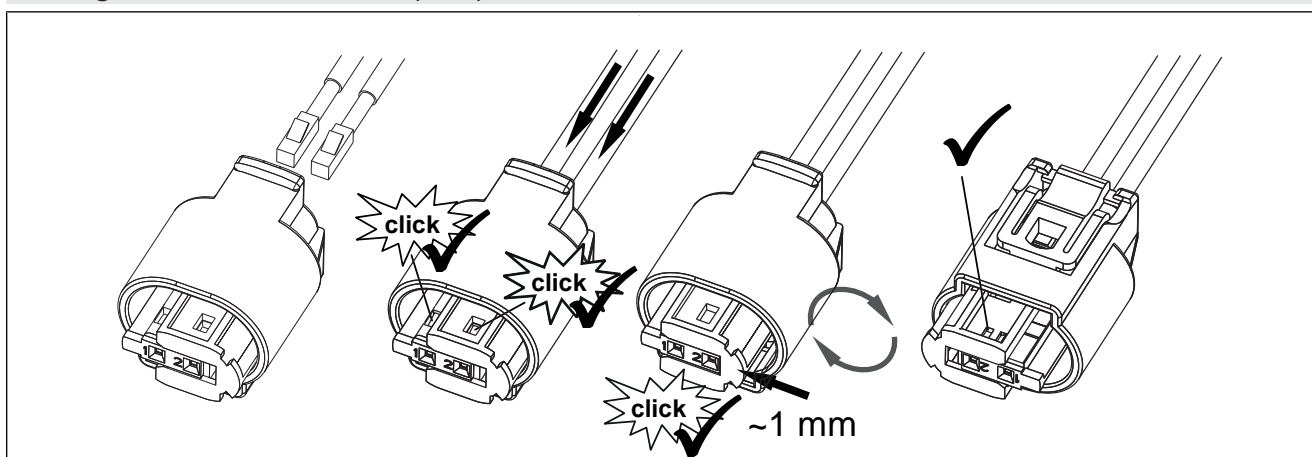


Abb. 37

Kraftstoffpumpe anschließen

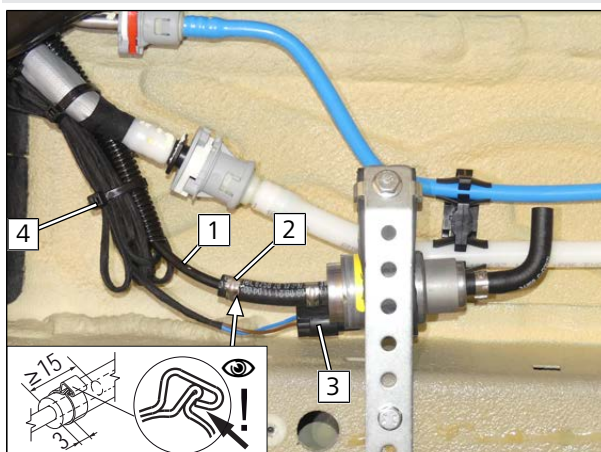


Abb. 38

- 1 Kraftstoffleitung HG in Wellrohr
- 2 Schelle Ø10
- 3 Kabelbaum Kraftstoffpumpe, Stecker X7 montiert
- 4 Rest Kabelbaum Kraftstoffpumpe mit Kabelbinder befestigen.

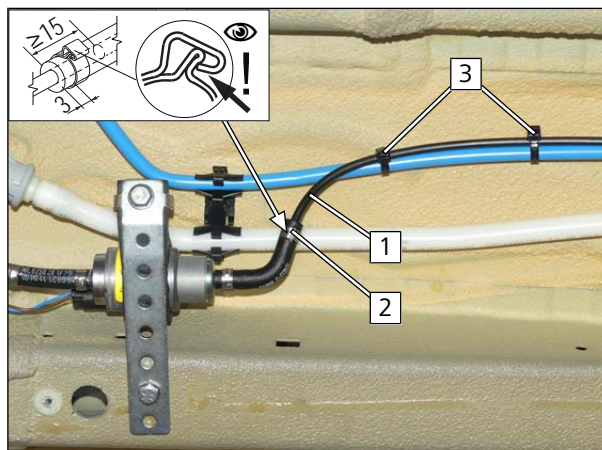


Abb. 39



Gefahr der Beschädigung von Bauteilen

► Auf ausreichenden Abstand zu benachbarten Bauteilen achten, ggfs. korrigieren.

- 1 Kraftstoffleitung FuelFix
- 2 Schelle Ø10
- 3 Kabelbinder

Verlegung am Unterboden

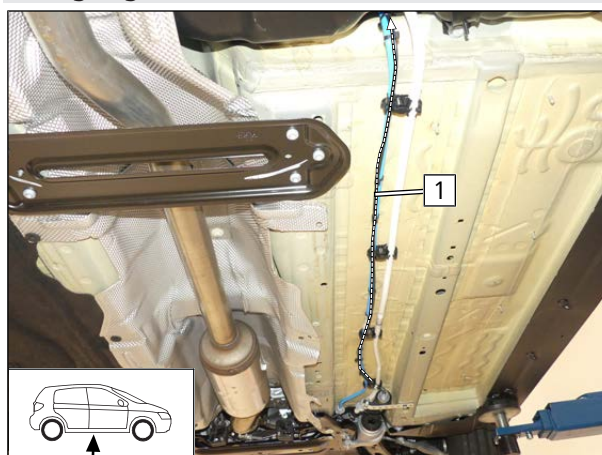


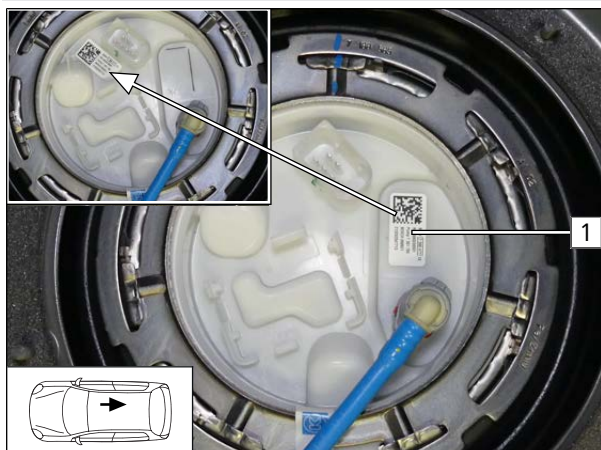
Abb. 40

► Kraftstoffleitung FuelFix **1** an fzg.eigenen Kraftstoffleitungen entlang zur Tankarmatur verlegen und mit Kabelbinder befestigen.



9.2 FuelFix einbauen

Aufkleber versetzen



► Aufkleber **1** gemäß Abb. versetzen.

Abb. 41

Bohrschablone vorbereiten

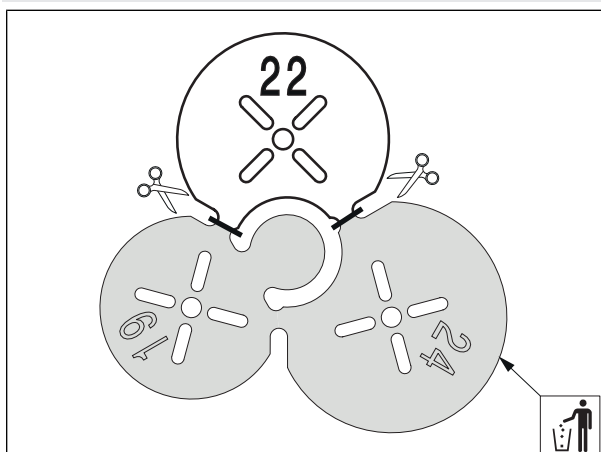


Abb. 42

Arbeitsschritte F1, F2

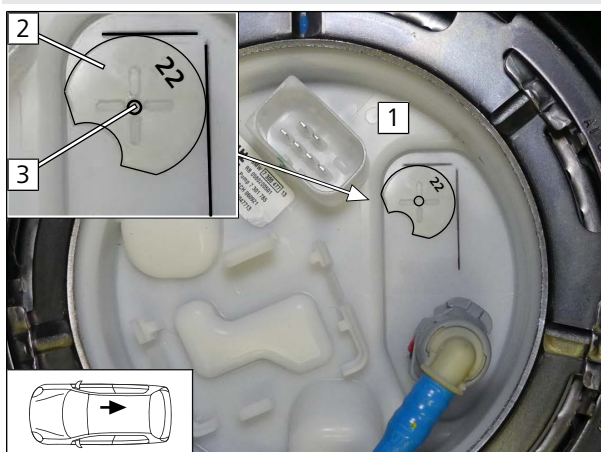


Abb. 43



Einbauhinweise des Tankentnehmers beachten.

- 1** Tankarmatur
- 2** Bohrschablone Ø22 gemäß Abb. an vorhandener Prägung auflegen.
- 3** Lochbild übertragen



Arbeitsschritt F3



Abb. 44



GEFAHR

Brand- und Explosionsgefahr durch austretende Kraftstoffe und Kraftstoffdämpfe.

- 1 Bohrung mit beiliegendem Bohrer

Arbeitsschritte F4, F5

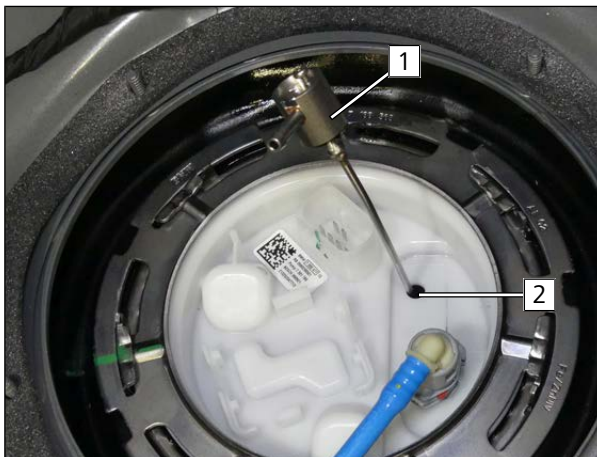


Abb. 45

- FuelFix **1** gemäß Schablone biegen und ablängen. In Bohrung **2** einsetzen.



Abb. 46



Arbeitsschritte F5.3, F5.4



Abb. 47

► FuelFix **1** gemäß Abb. ausrichten.

Arbeitsschritt F6

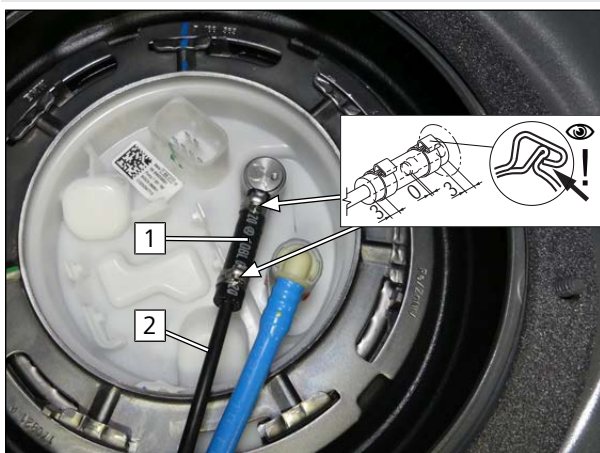


Abb. 48

- 1** Schlauchstück, Schelle $\varnothing 10$ [2x]
- 2** Kraftstoffleitung FuelFix

Arbeitsschritt F7

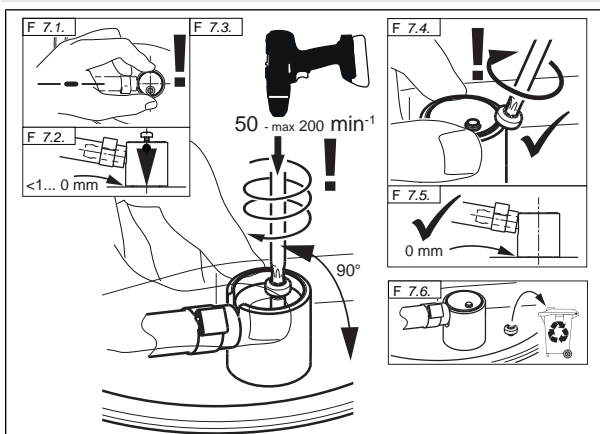


Abb. 49



GEFAHR

Brand- und Explosionsgefahr durch austretende Kraftstoffe und Kraftstoffdämpfe.

► Arbeitsschritt F7



Arbeitsschritt F8



Abb. 50

Kraftstoffleitung sichern

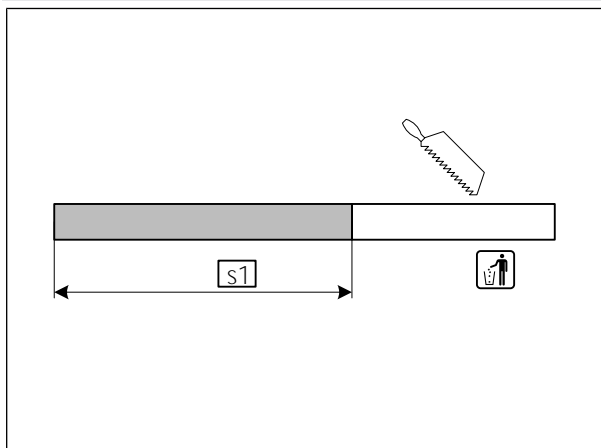


- 1 Kraftstoffleitung FuelFix
- 2 Kabelbinder als Zugentlastung

Abb. 51

10 Brennluft

Brennluftansaugleitung ablängen



s1 250

Abb. 52

Lochband vorbereiten und Brennluftansaugchalldämpfer vormontieren

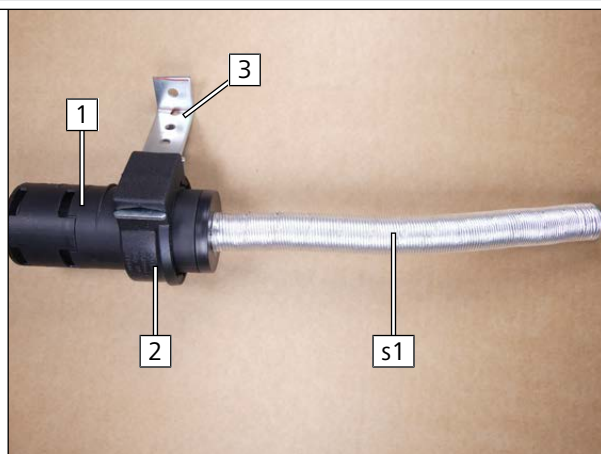
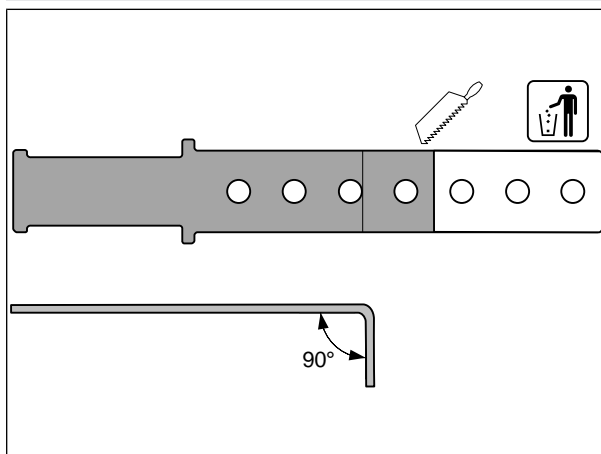


Abb. 53



Einbauhinweise des Brennluftansaugchalldämpfers beachten.

- 1 Brennluftansaugchalldämpfer
- 2 Aufnahme Brennluftansaugchalldämpfer
- 3 Lochband



Schraube montieren

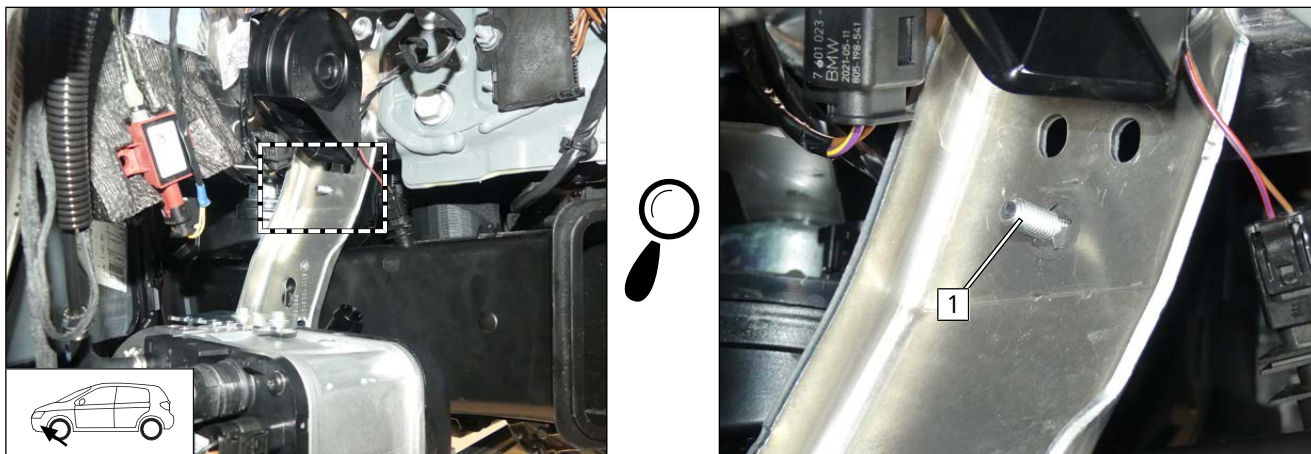


Abb. 54

- 1 Schraube M6x20, fzg.eigene Bohrung, Bolzensicherung

Brennluftansaugerschalldämpfer montieren

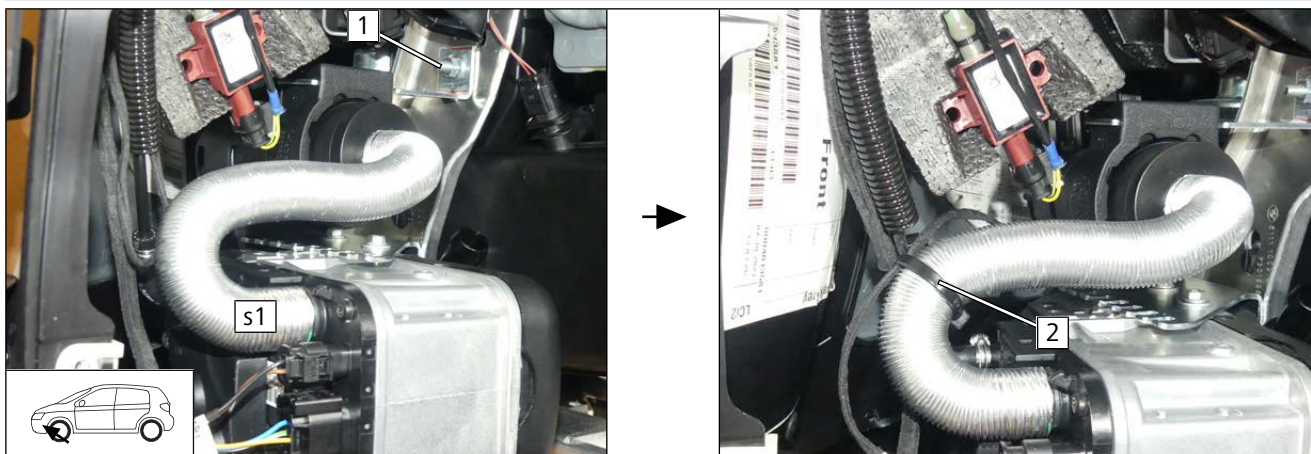


Abb. 55

- s1 Brennluftansaugleitung an HG montieren.
- 1 vormontierte Schraube, Lochband, Bundmutter
- 2 Kabelbinder um Kabelbäume HG und Kühlmittelpumpe sowie Kraftstoffleitung und Brennluftansaugleitung



11 Kühlmittel

11.1 Schema Schlauchverlegung

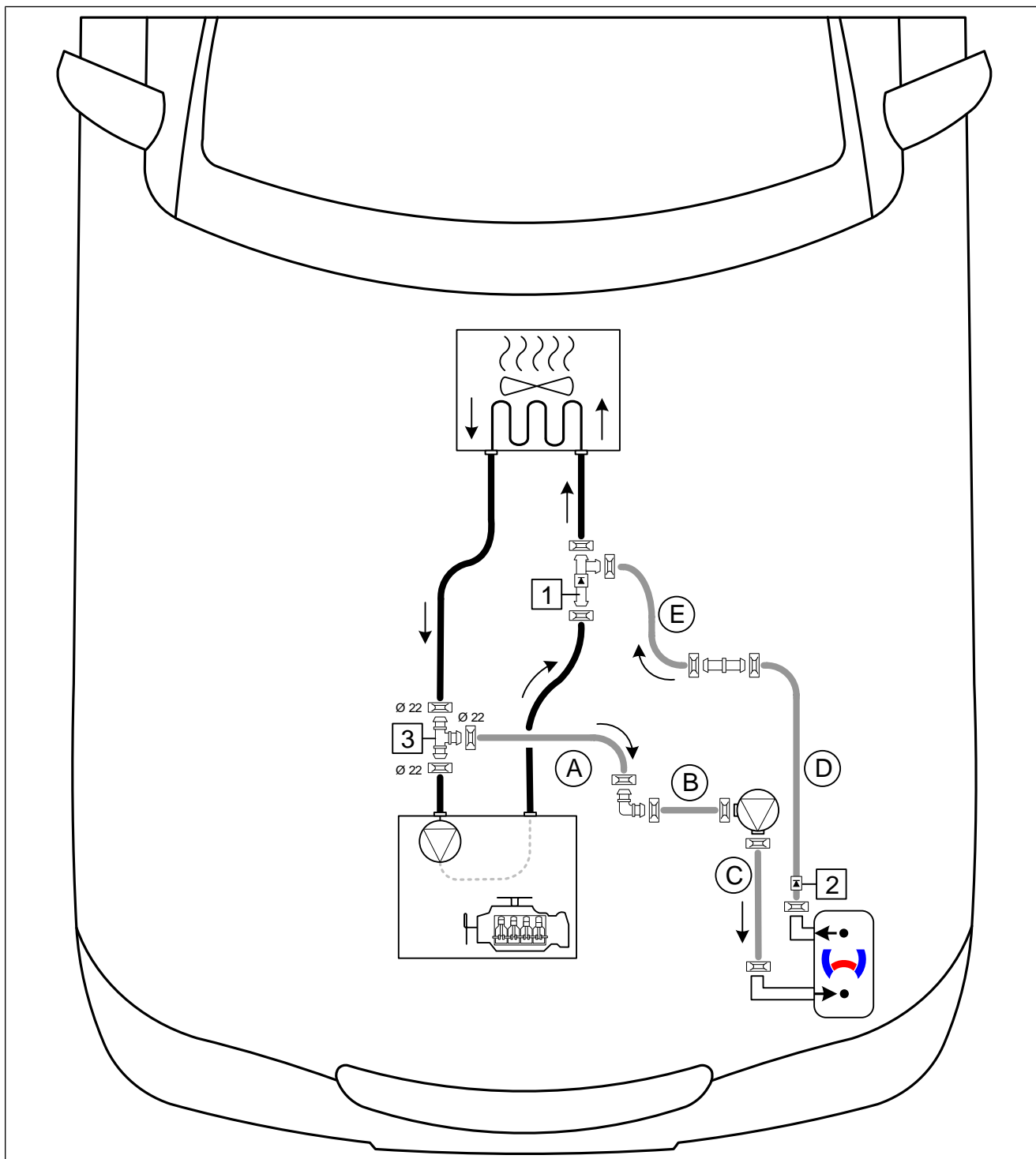
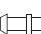



Abb. 56

Alle nicht bezeichneten Federbandschellen  = Ø25

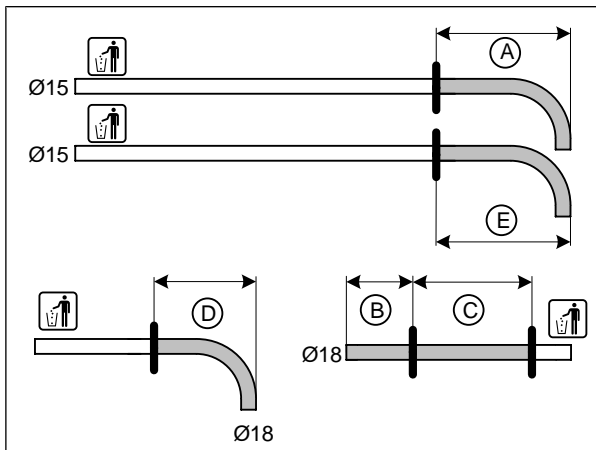
Alle Verbindungsrohre  bzw.  = Ø18x18

1 Rückschlagventil; **2** Schlauchrückschlagventil; **3** T-Stück



11.2 Erstellung Kühlmittelkreislauf

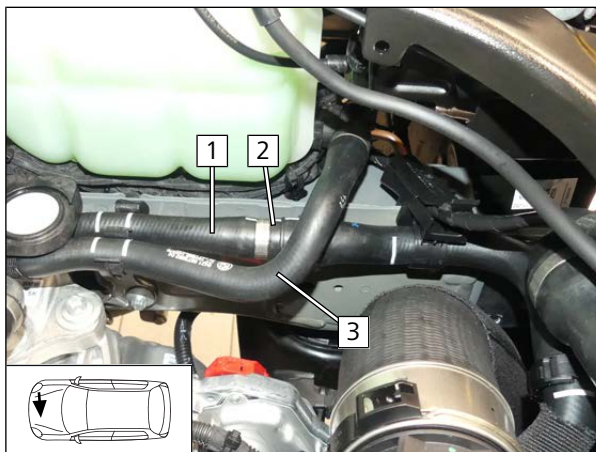
Schläuche ablängen



- A** 190
- B** 100
- C** 160
- D** 130
- E** 190

Abb. 57

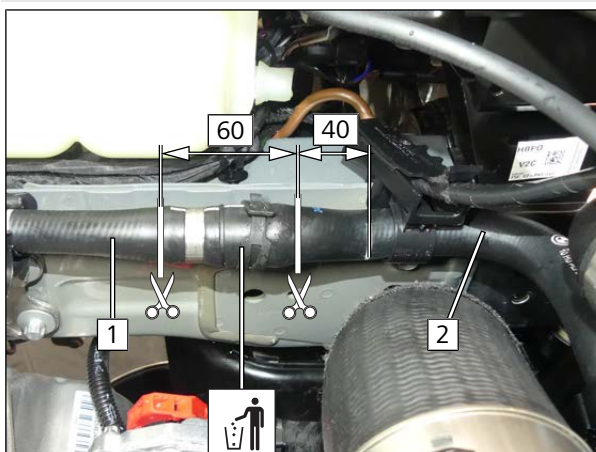
Ansicht Schläuche



- 1** Schlauchstück Wärmeübertragereingang
- 2** Verbindungsrohr im Schlauch Wärmeübertragereingang/Motorausgang
- 3** Schlauch Motoreingang

Abb. 58

Trennstelle 1



Schlauch Wärmeübertragerausgang/Motoreingang zur besseren Darstellung demontiert.

► Schlauch Wärmeübertragereingang/Motorausgang gemäß Abb. trennen.

- 1** Schlauchstück Wärmeübertragereingang
- 2** Schlauchstück Motorausgang

Abb. 59



Trennstelle 2

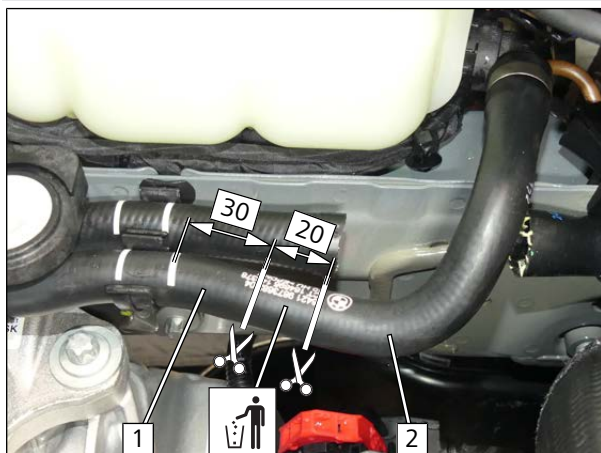


Abb. 60

► Schlauch Wärmeübertragerausgang/Motoreingang gemäß Abb. trennen.

- 1 Schlauchstück Wärmeübertragerausgang
- 2 Schlauchstück Ausgleichsbehälter

Kantenschutz montieren, Bremsbelüftungsbereich bearbeiten

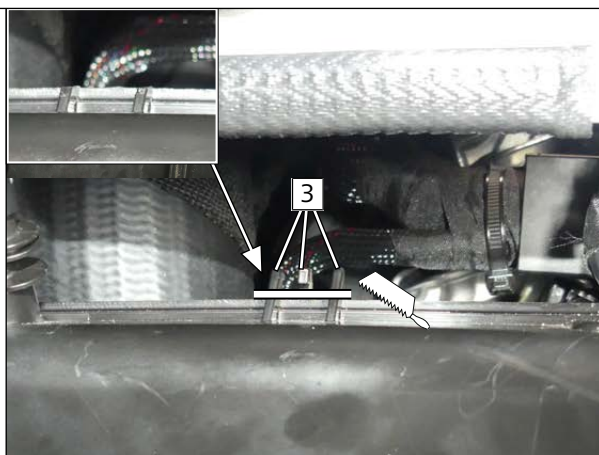
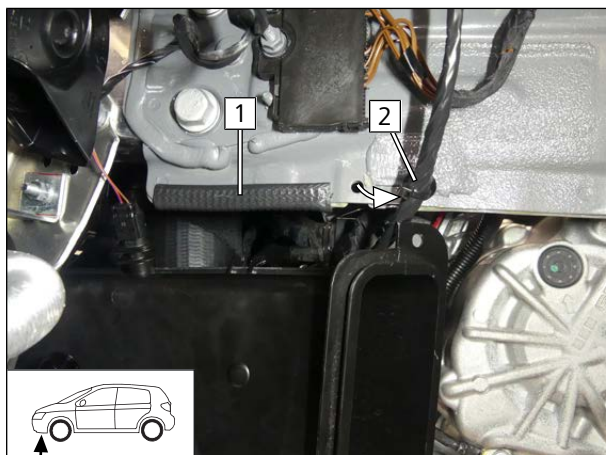


Abb. 61

- 1 Kantenschutz 100 lg.
- 2 Fzg.eigenen Kabelbaum aus Bohrung ausclip-sen.

- 3 Stege vom Bremsbelüftungsbereich abtrennen.

Schlauchrückschlagventil in Schlauch ⓓ montieren

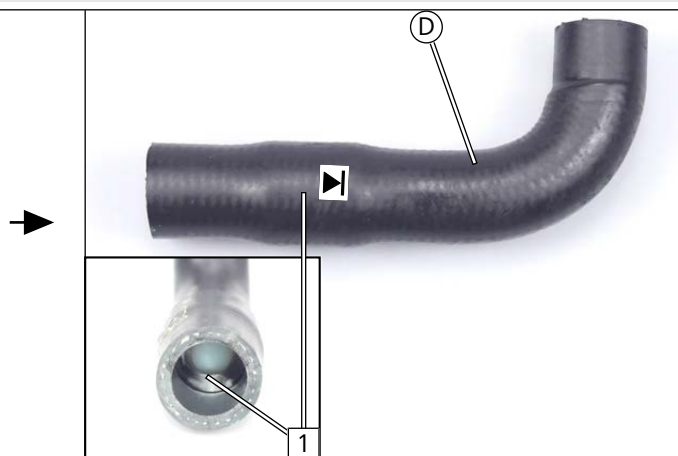
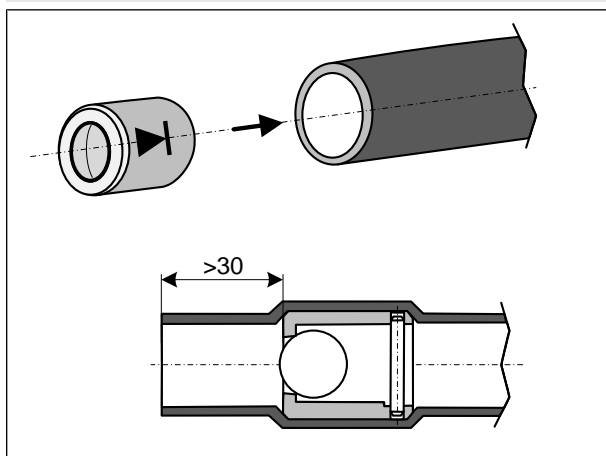


Abb. 62

- 1 Schlauchrückschlagventil



Schlauch **E** an Schlauch **D** montieren

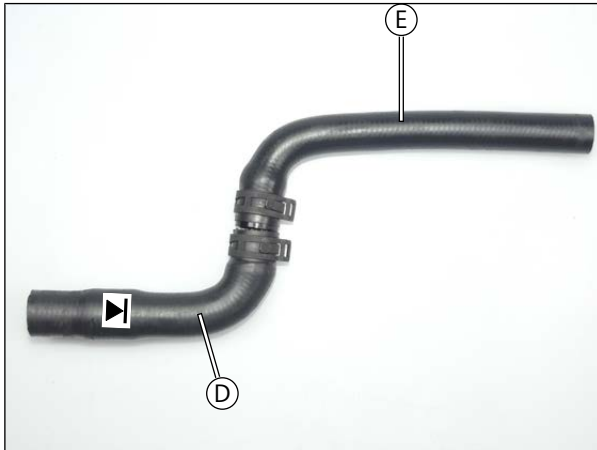


Abb. 63

Schlauch **D** an HG/OUT montieren

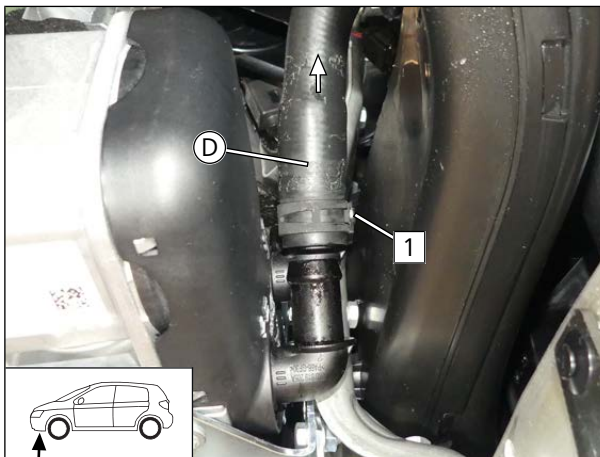


Abb. 64

- 1 Schloss Federbandschelle zum Bremsbelüftungskanal ausrichten.

Schlauch **E** in den Motorraum verlegen.

Rückschlagventil montieren

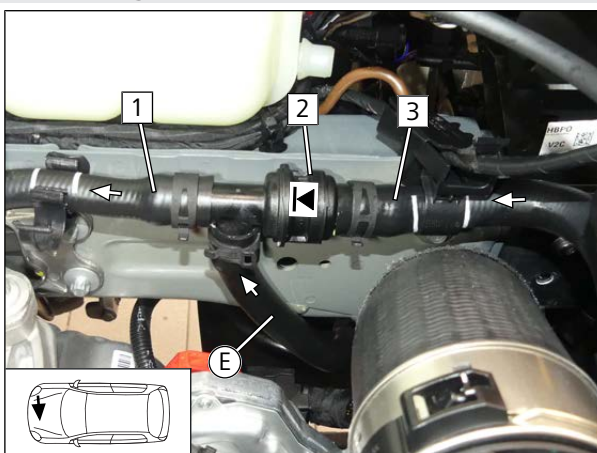


Abb. 65

- 1 Schlauchstück Wärmeübertragereingang
- 2 Rückschlagventil
- 3 Schlauchstück Motorausgang



Lochband vorbereiten

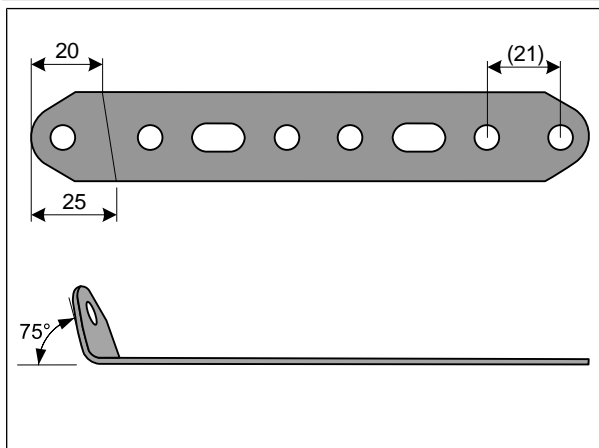


Abb. 66

Aufnahme und Hohlriet an Kühlmittelpumpe vormontieren

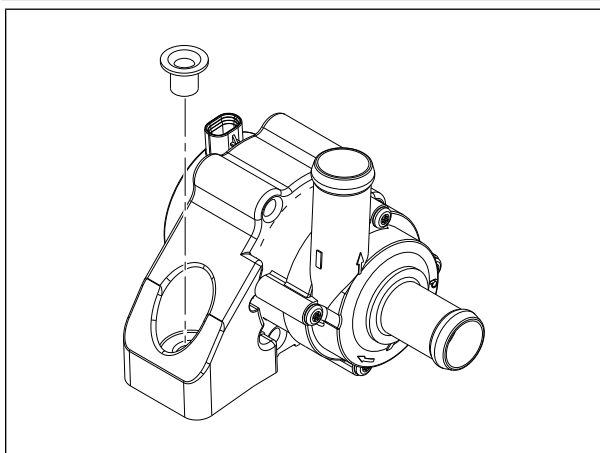


Abb. 67

Kühlmittelpumpe vormontieren

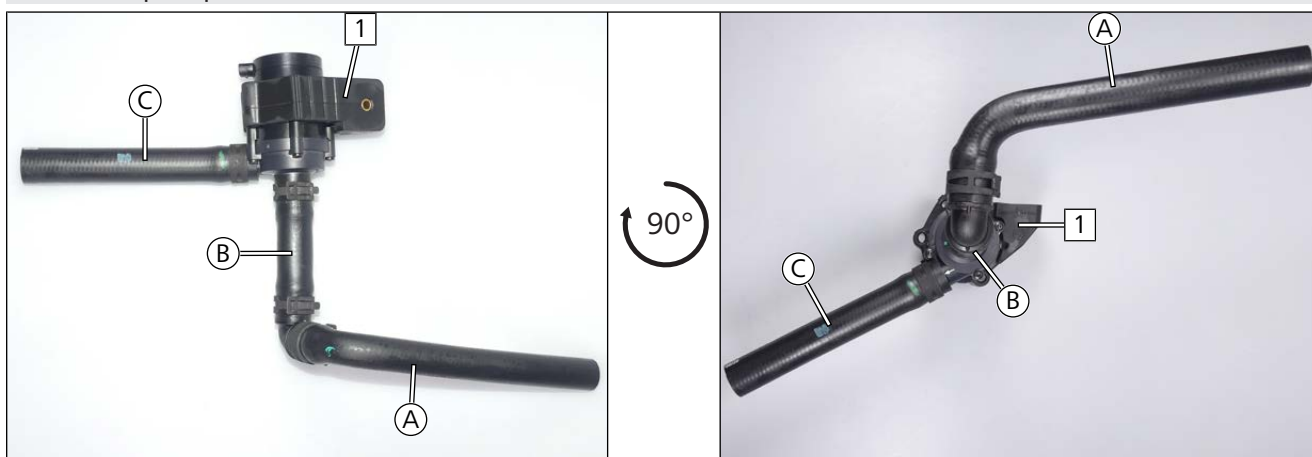


Abb. 68

- 1 Aufnahme Kühlmittelpumpe



Schlauchgruppe Kühlmittelpumpe montieren



Abb. 69

- ▶ Schlauch **C** an HG/IN montieren.
- ▶ Schlauch **A** in den Motorraum verlegen.

Lochband montieren

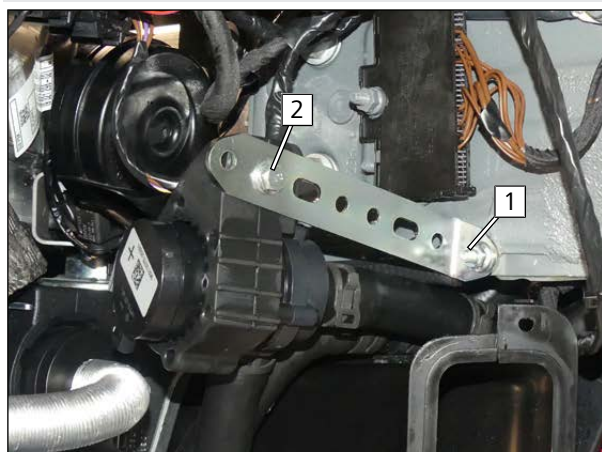


Abb. 70

- 1** Schraube M6x20, fzg.eigene Bohrung, Lochband, Bundmutter
- 2** Schraube M6x25, Lochband, Aufnahme Kühlmittelpumpe, Bundmutter

Stecker Kabelbaum Kühlmittelpumpe montieren, Kabelbaum befestigen

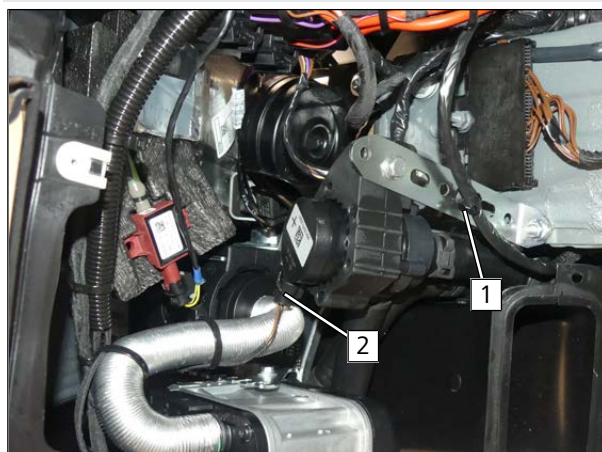


Abb. 71

- 1** Fzg.eigenen Kabelbaum in Bohrung Lochband einclippen.
- 2** Stecker Kabelbaum Kühlmittelpumpe an Kühlmittelpumpe



T-Stück montieren

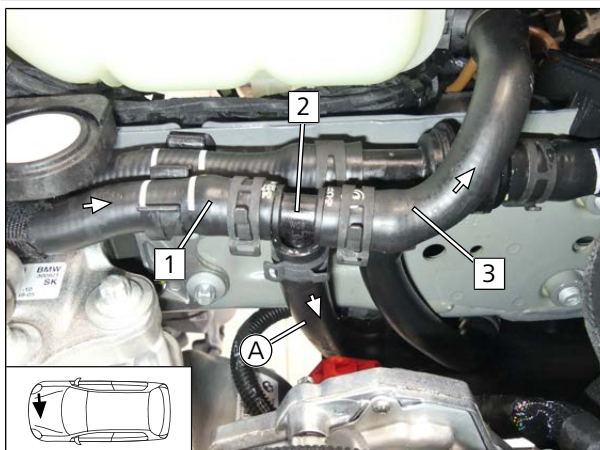


Abb. 72

- 1 Schlauchstück Wärmeübertragerausgang
- 2 T-Stück
- 3 Schlauchstück Ausgleichsbehälter

Schläuche befestigen



Abb. 73

- 1 Kabelbinder

Abstand kontrollieren



Abb. 74



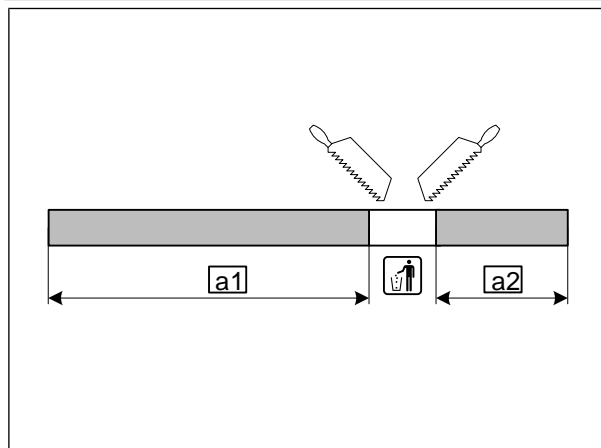
Gefahr der Beschädigung von Bauteilen

- Auf ausreichenden Abstand zwischen Kühlmittelschläuchen und Getriebe achten, ggfs. korrigieren.



12 Abgas - Fzg. mit SG und Unterfahrschutz aus Filz

Abgasleitung vorbereiten



a1 560

a2 200

Abb. 75

Lochband vorbereiten

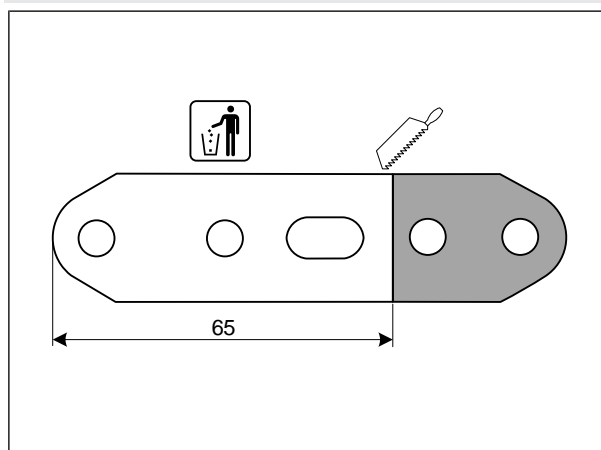


Abb. 76



Abgasschalldämpfer montieren

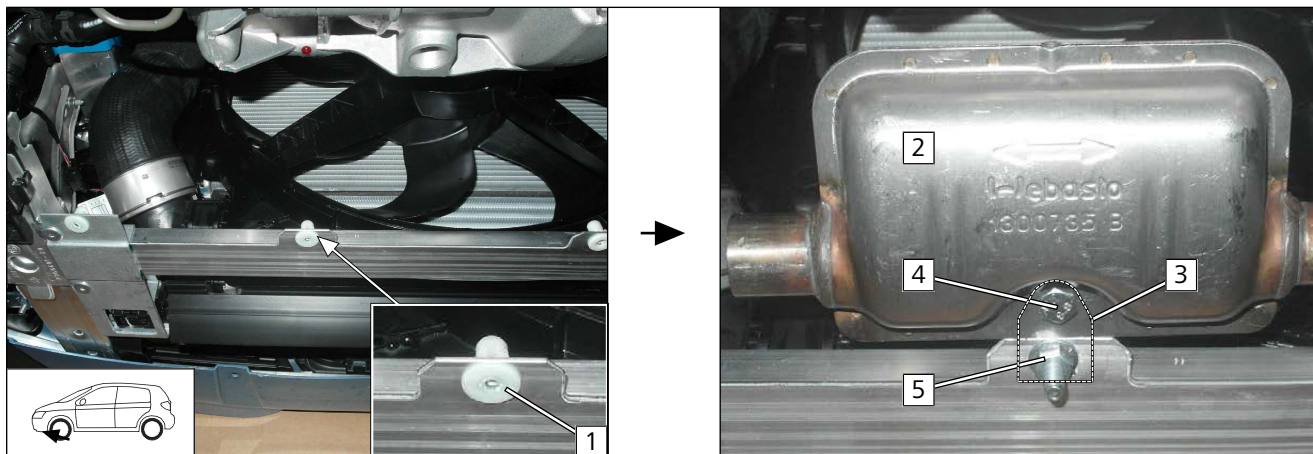


Abb. 77

- 1 Kunststoffdübel entfernen.
- 2 Abgasschalldämpfer
- 3 Lochband gekürzt
- 4 Schraube M6x16, Lochband gekürzt, Abgasschalldämpfer, Bundmutter
- 5 Schraube M6x20, Lochband gekürzt, fzg.eigene Bohrung, Bundmutter

Abgasleitung **a1** vorbereiten und am HG montieren

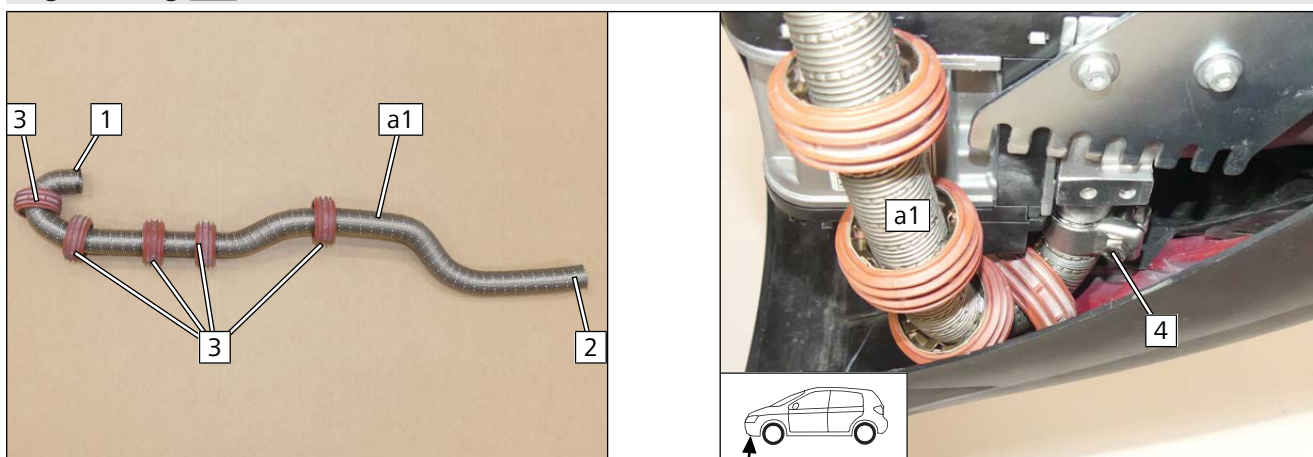


Abb. 78

- 1 Montageseite HG
- 2 Montageseite Abgasschalldämpfer
- 3 Abstandshalter
- 4 Schlauchklemme



Abstandshalter ausrichten

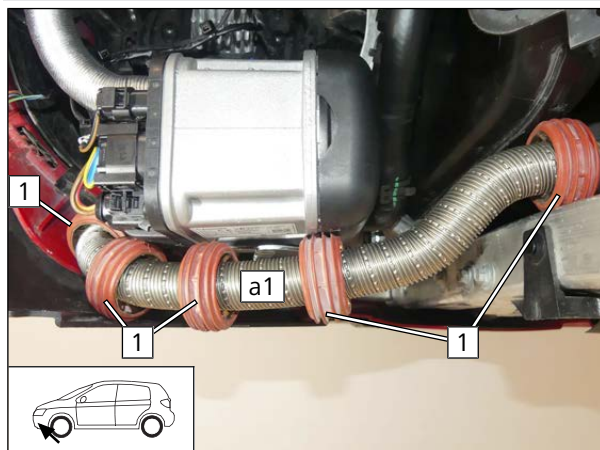


Abb. 79

1 Abstandshalter

Abgasleitung a1 am Abgasschalldämpfer montieren

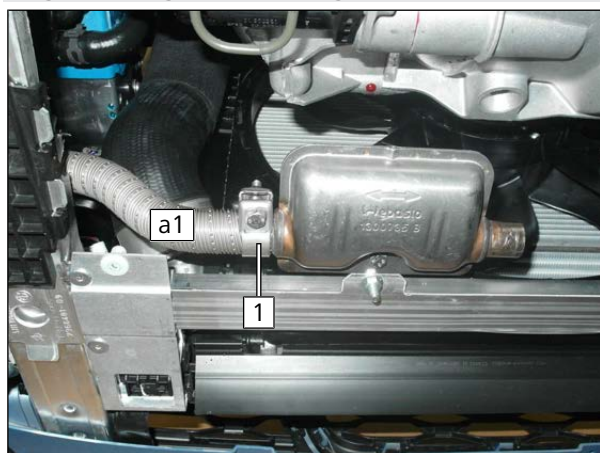


Abb. 80

1 Schlauchklemme

Abgasleitung a2 am Abgasschalldämpfer montieren

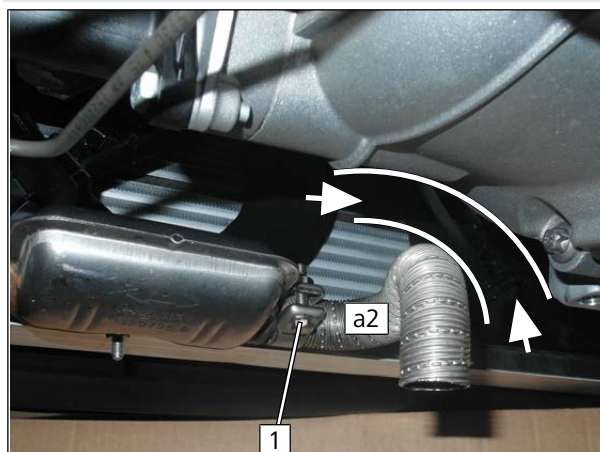


Abb. 81



Auf ausreichenden Abstand von Abgasleitung a2 zu benachbarten Bauteilen achten, ggfs. korrigieren



1 Schlauchklemme



12.1 EFIX montieren

Arbeitsschritte E1, E2

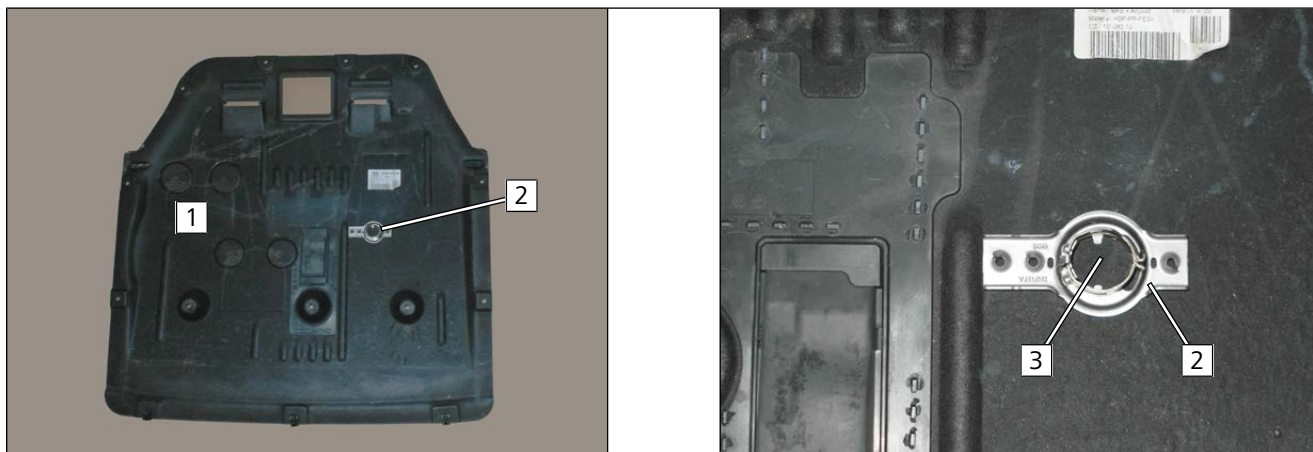


Abb. 82



Einbauanweisung des EFIX beachten.

- 1 untere Motorabdeckung
- 2 EFIX gemäß Abb. ausrichten.
- 3 Lochbild übertragen, Bohrung erstellen.

Arbeitsschritt E3, E4



Abb. 83

- 1 Lochbild übertragen.
- 2 Bohrung

Arbeitsschritt E5

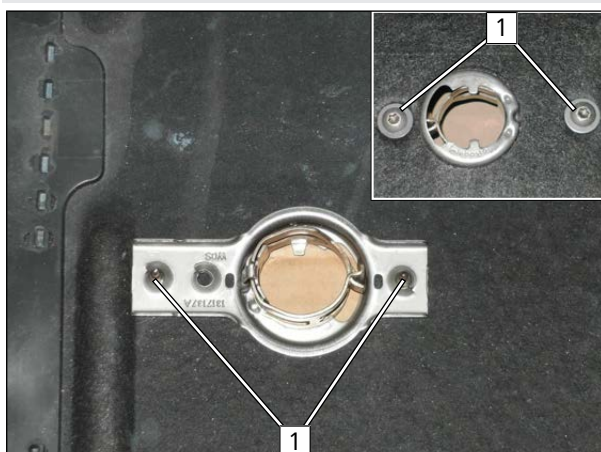


Abb. 84

- 1 Blechschraube 5x13



Abgasleitung **a2** in EFIX montieren

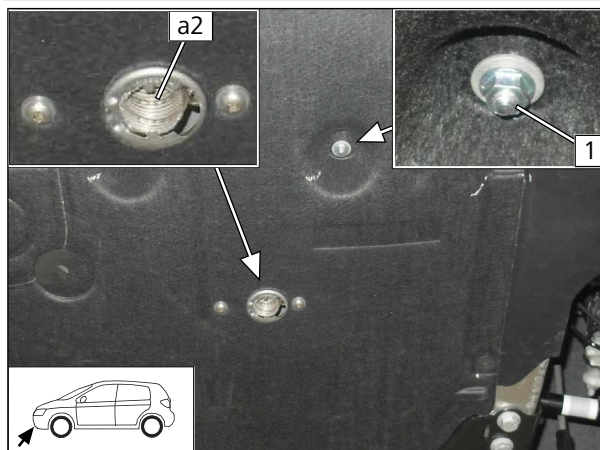


Abb. 85

► Untere Motorabdeckung montieren.

- 1 Karosseriescheibe, Bundmutter an Befestigungsschraube Abgasschalldämpfer

Abstand kontrollieren

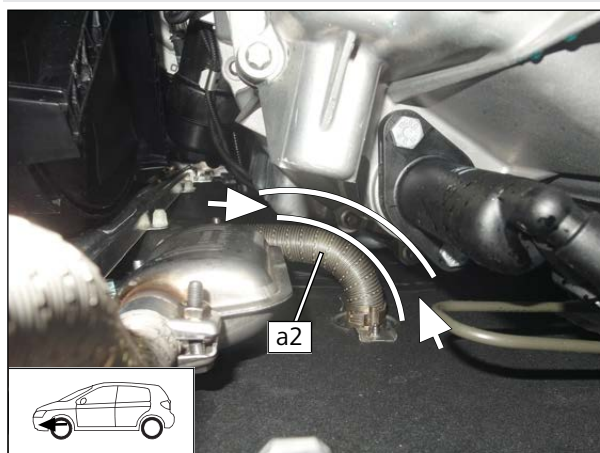


Abb. 86



Auf ausreichenden Abstand von Abgasleitung **a2** zu benachbarten Bauteilen achten, ggfs. korrigieren



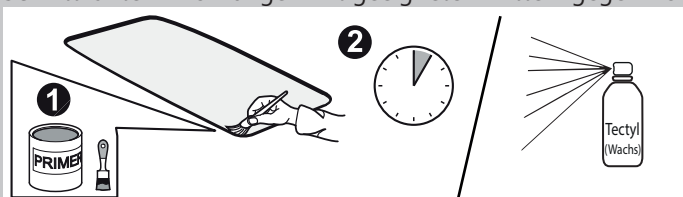


13 Abgas - Fzg. mit DKG und Unterfahrschutz aus Filz

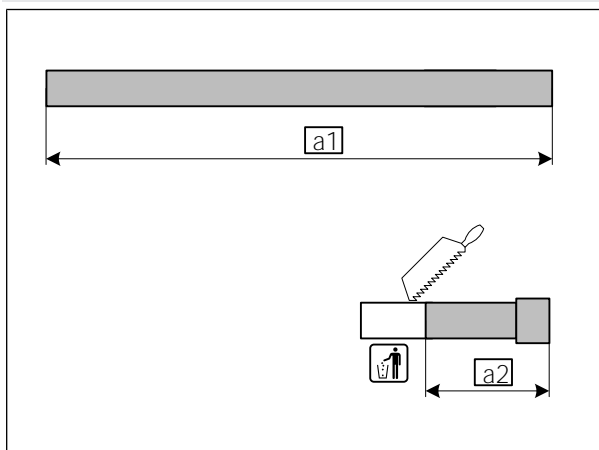


Gefahr der Beschädigung von Bauteilen

► Schnittkanten / Bohrungen mit geeigneten Mitteln gegen Korrosion schützen.



Abgasleitung vorbereiten



a1 1000

a2 320

Abb. 87

Lochband 1 vorbereiten

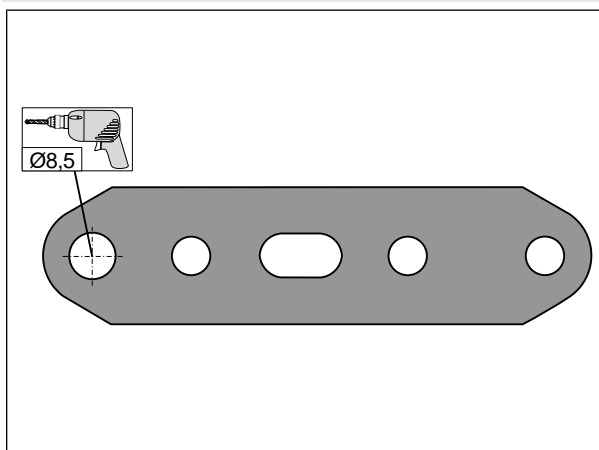


Abb. 88



Lochband 2 vorbereiten

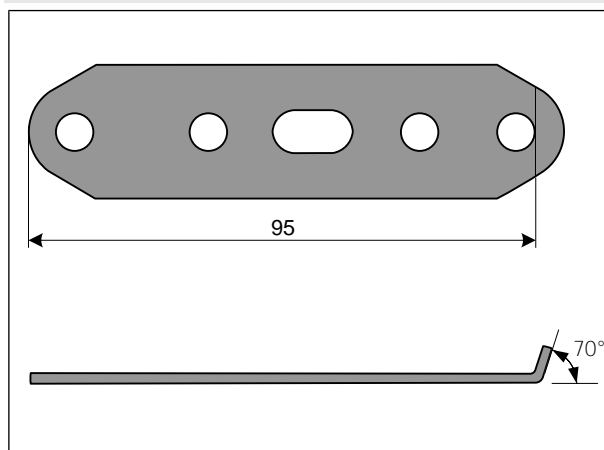


Abb. 89

Winkel vormontieren



Abb. 90

- 1 Schraube M6x16, Winkel, Rohrschelle Ø25, Bundmutter lose montieren
- 2 Schraube M6x12 lose montieren

Abgasschalldämpfer vormontieren



Abb. 91

- 1 Schraube M6x12, Abgasschalldämpfer, Winkel, Bundmutter

- 2 Schraube M6x12, Winkel, Bundmutter



Bohrung erstellen, Einnietmutter einziehen

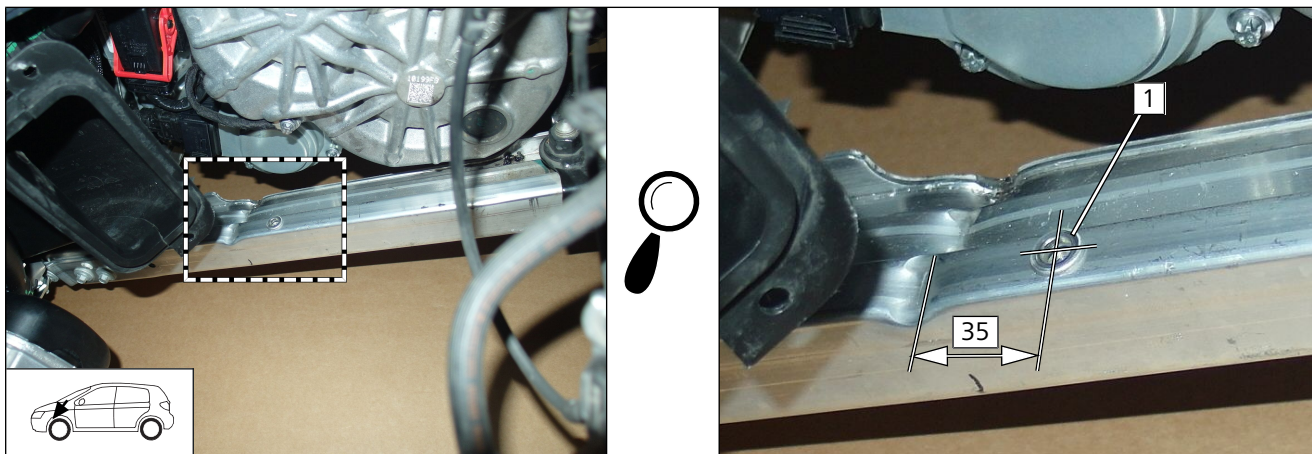


Abb. 92

- 1 Bohrung $\varnothing 9$ mittig auf Rahmenflanke, Einnietmutter M6

Bohrung erstellen, Einnietmutter einziehen

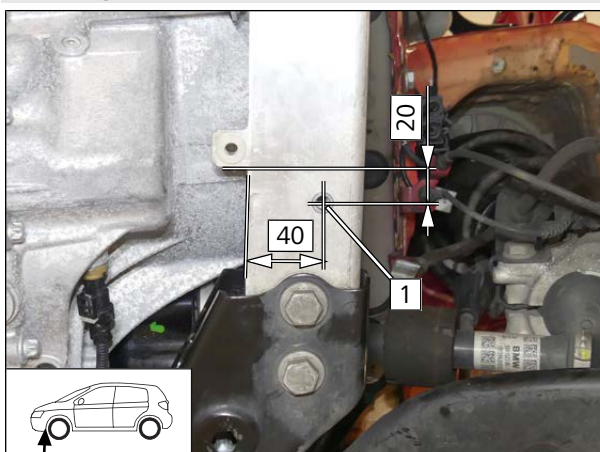


Abb. 93

- 1 Bohrung $\varnothing 9$, Einnietmutter M6

Einnietmutter einziehen

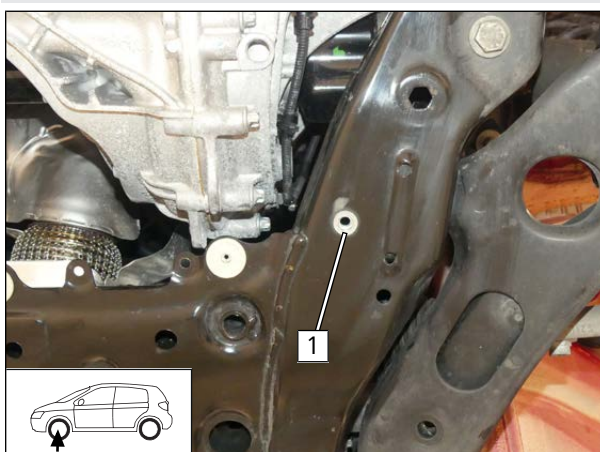


Abb. 94

- 1 Einnietmutter M8 in vorhandene Bohrung einsetzen.



Kunststoffstopfen **1** entfernen

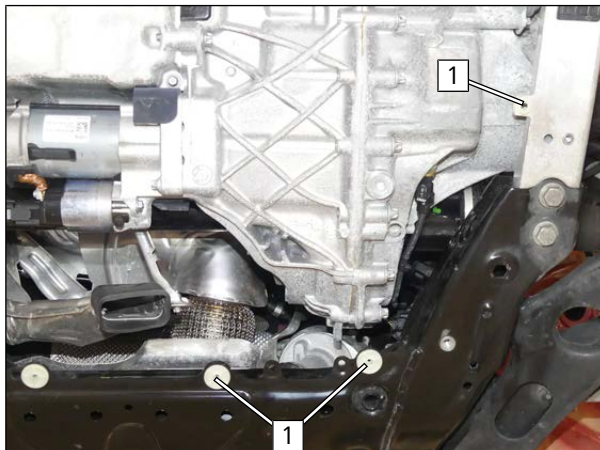


Abb. 95

Schraube montieren

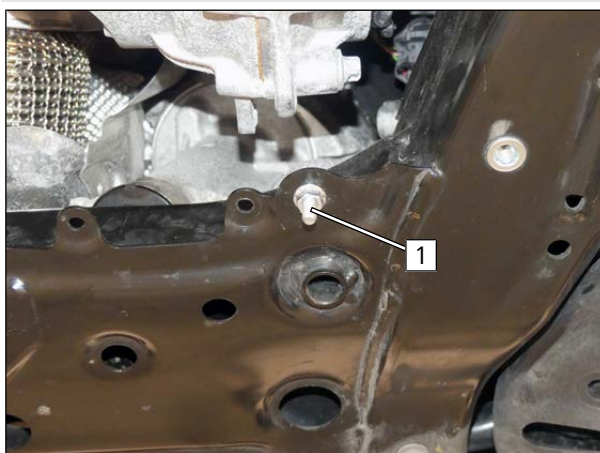


Abb. 96

- 1** Schraube M6x20, Karosseriescheibe, fzg.eigene Bohrung, Bundmutter

Schraube montieren



Abb. 97

- 1** Schraube M6x20, Karosseriescheibe, fzg.eigene Bohrung, Bundmutter



Abgasleitung **a1** vorbereiten

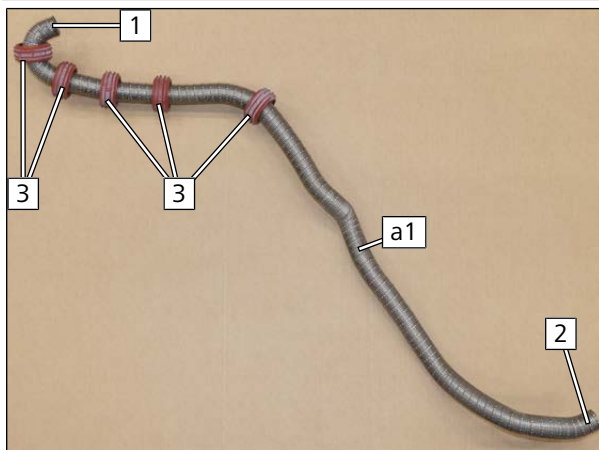


Abb. 98

- 1 Montageseite HG
- 2 Montageseite Abgasschalldämpfer
- 3 Abstandshalter

Abgasleitung **a1** verlegen

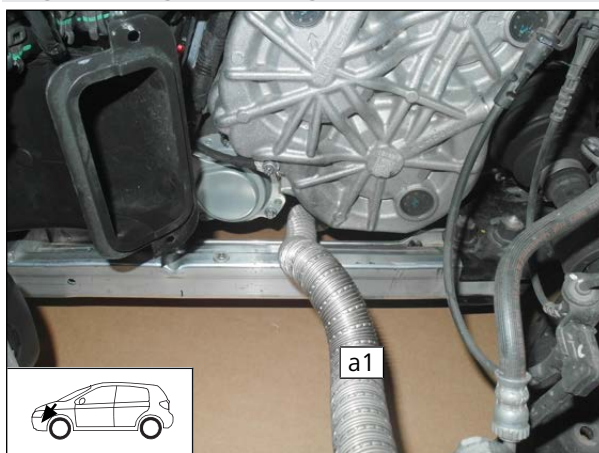


Abb. 99

- Abgasleitung **a1** mit Montageseite Abgasschalldämpfer gemäß Abb. zwischen Getriebe und Rahmen einfädeln.

Abgasleitung **a1** am HG montieren

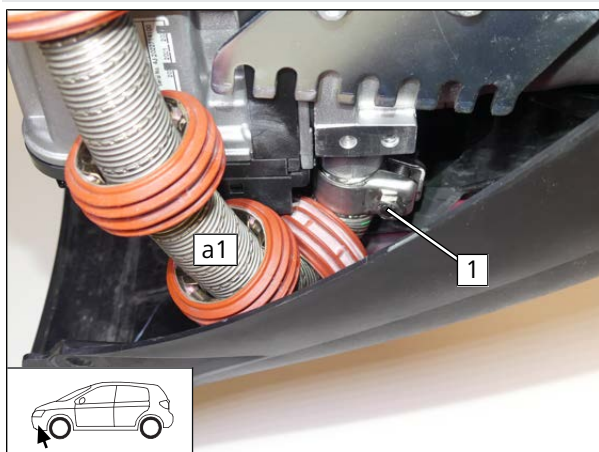


Abb. 100

- 1 Schlauchklemme



Abgasleitung **a1** ausrichten

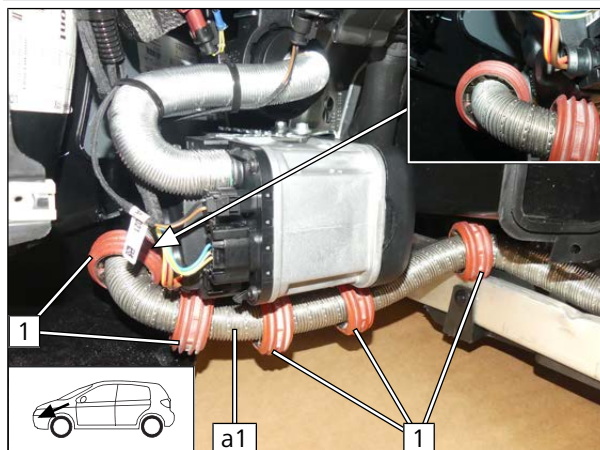


Abb. 101

- 1 Abstandshalter gemäß Abb. ausrichten.

Abgasleitung **a1** befestigen

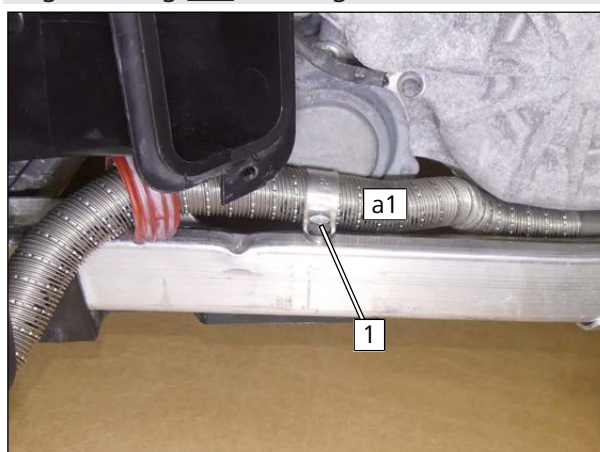


Abb. 102

- 1 Schraube M6x20, Federring, Rohrschelle Ø25, Einnietmutter

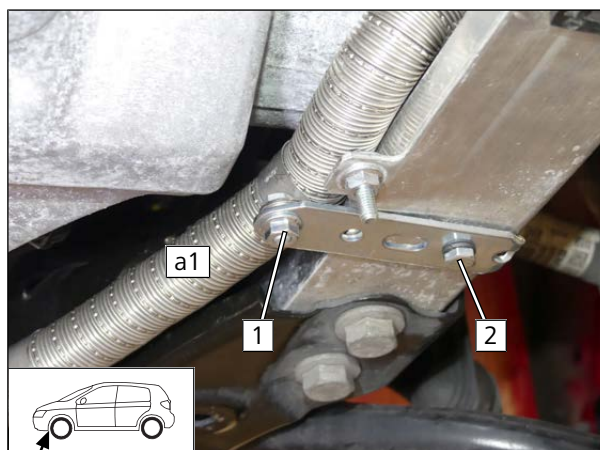


Abb. 103

- 1 Schraube M6x12, Rohrschelle Ø25, Lochband 2, Bundmutter
- 2 Schraube M6x20, Federring, Lochband 2, Einnietmutter

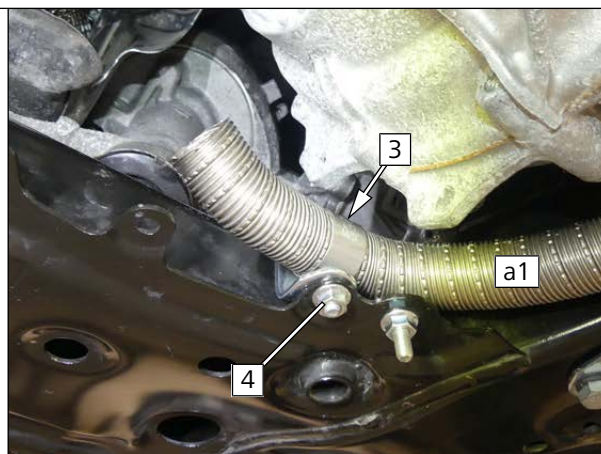
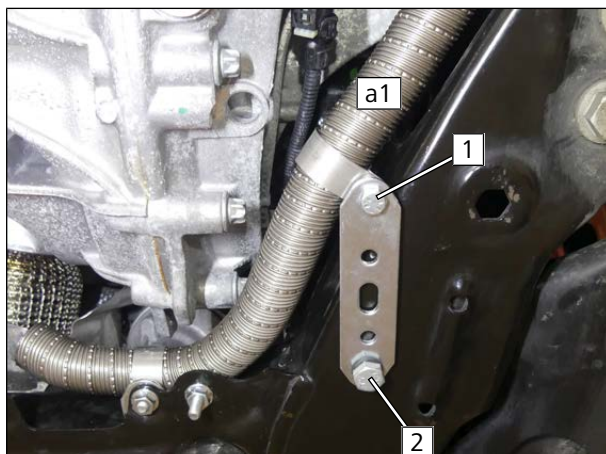


Abb. 104

- 1 Schraube M6x20, Lochband 1, Rohrschelle Ø25, Bundmutter
- 2 Schraube M8x20, Federring, Lochband 1, Einrietmutter

- Vormontierten Winkel mit Rohrschelle über Abgasleitung **a1** schieben und vormontierte Schraube M6x16 **3** (verdeckt) festziehen.
- 4 Schraube M6x12 im Winkel vormontiert, fzg.eigene Bohrung im Träger, Bundmutter

Abgasschalldämpfer und Abgasleitung **a1** montieren

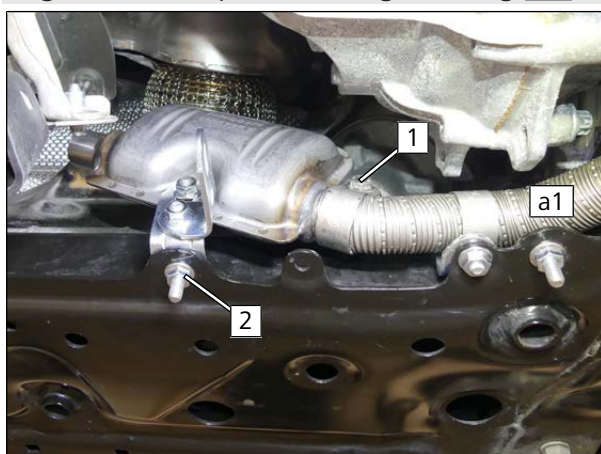


Abb. 105

- 1 Schlauchklemme
- 2 Schraube M6x20, Winkel, fzg.eigene Bohrung im Rahmen, Bundmutter



Abgasleitung **a2** vorbereiten und am Abgasschalldämpfer montieren

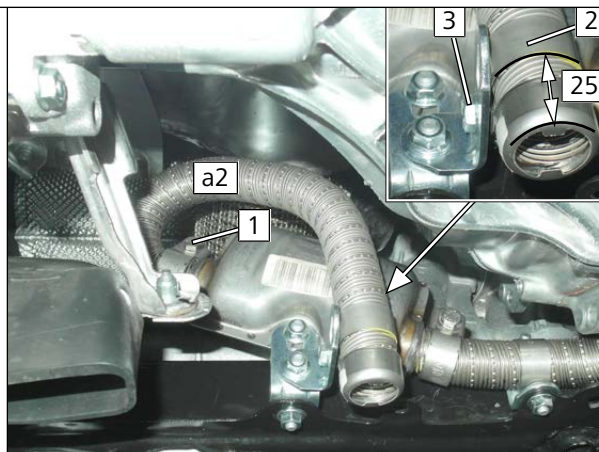


Abb. 106

- 1** Schlauchklemme
- 2** Rohrschelle Ø25
- 3** Schraube M6x16, Winkel vormontiert, Rohrschelle Ø25, Bundmutter

Abstand kontrollieren

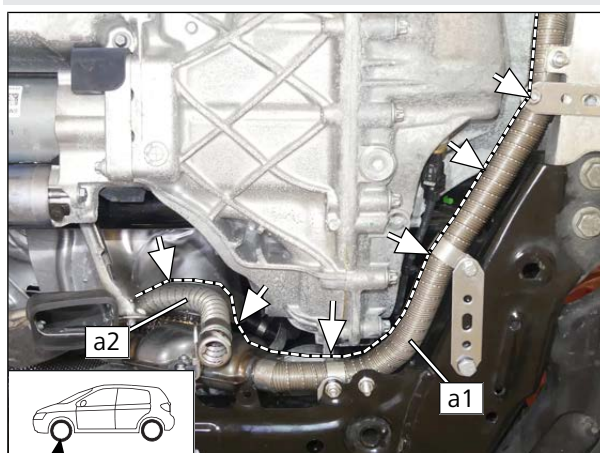


Abb. 107



Auf ausreichenden Abstand zwischen Abgasleitungen **a1**, **a2** und Getriebe achten, ggfs. korrigieren.

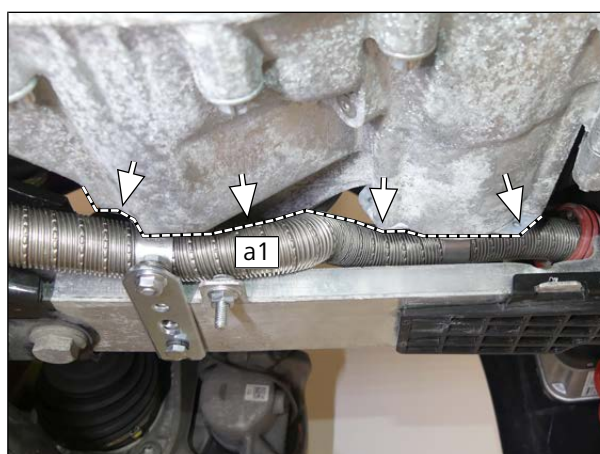


Abb. 108



Auf ausreichenden Abstand zwischen Abgasleitung **a1** und Getriebe achten, ggfs. korrigieren.



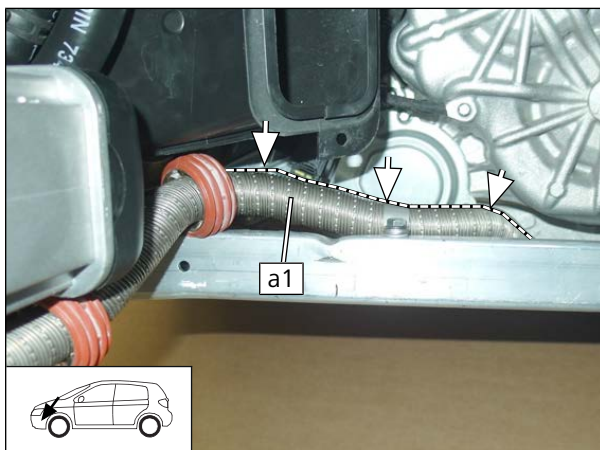


Abb. 109



Auf ausreichenden Abstand zwischen Abgasleitung **a1** und Getriebe achten, ggfs. korrigieren.



Abgasleitung **a1** ausrichten

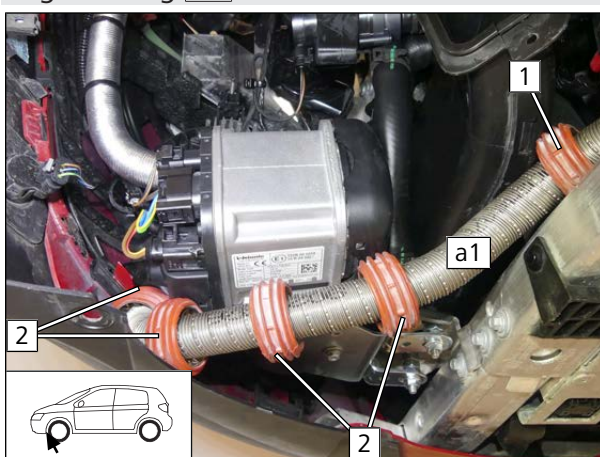


Abb. 110



Gefahr der Beschädigung von Bauteilen

► Auf ausreichenden Abstand zu benachbarten Bauteilen achten, ggfs. korrigieren.

- 1** Abstandshalter zwischen Rahmen und Bremsbelüftungskanal ausrichten.
- 2** Abstandshalter am HG ausrichten.

Radhausverkleidung bearbeiten

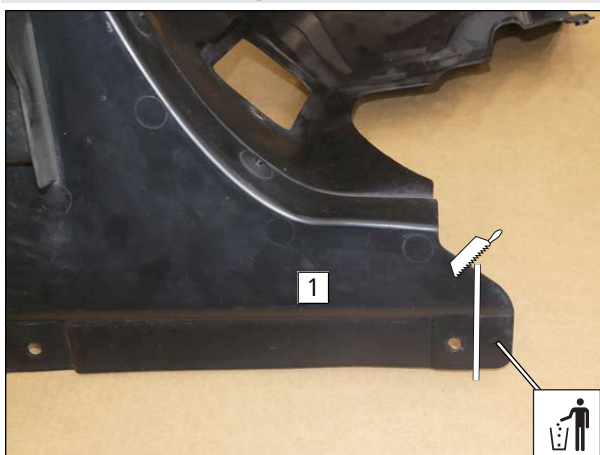
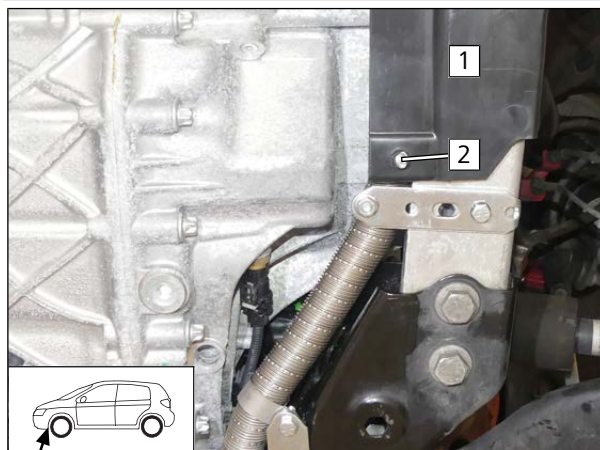


Abb. 111

► Radhausverkleidung **1** gemäß Abb. bearbeiten.



Radhausverkleidung positionieren



► Radhausverkleidung **1** über vormontierte Schraube **2** positionieren.

Abb. 112

Unterfahrschutz bearbeiten

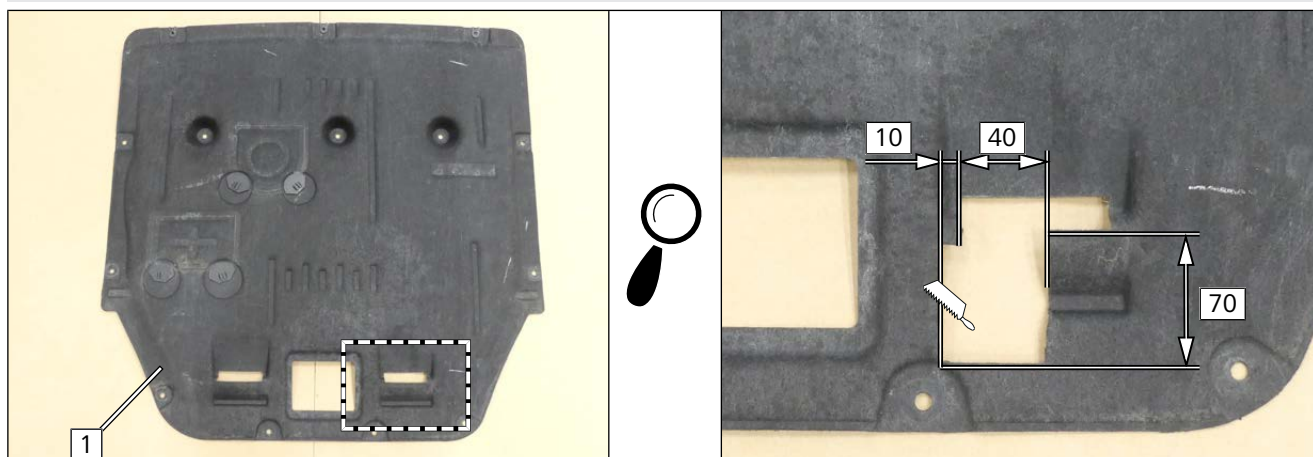


Abb. 113

► Unterfahrschutz (Außenseite) **1** gemäß Abb. bearbeiten.

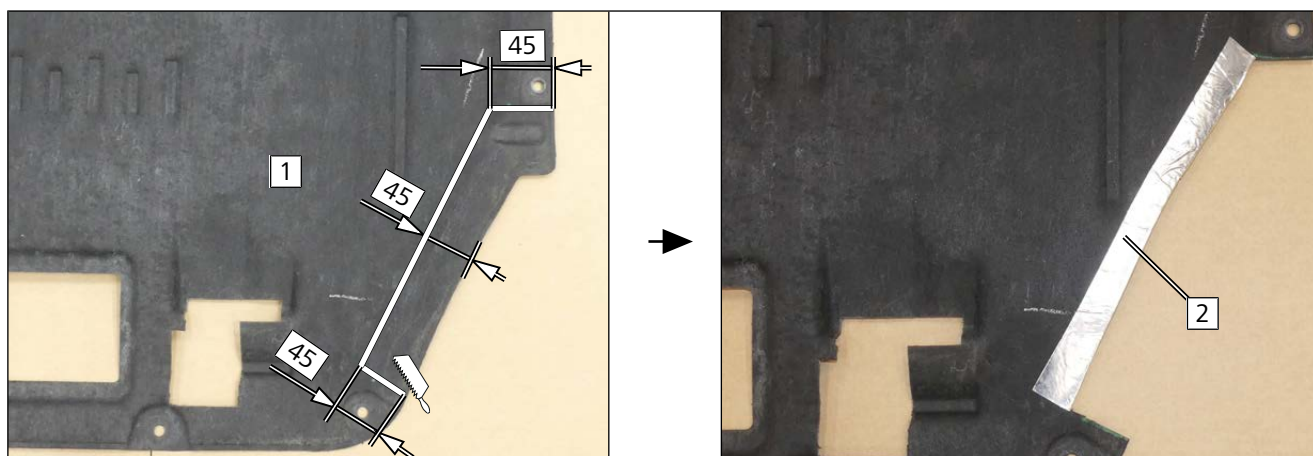


Abb. 114

1 Unterfahrschutz (Außenseite) **1** gemäß Abb. bearbeiten.

2 Hitzeschutzfolie über Schnittkante aufkleben.



Unterfahrschutz montieren

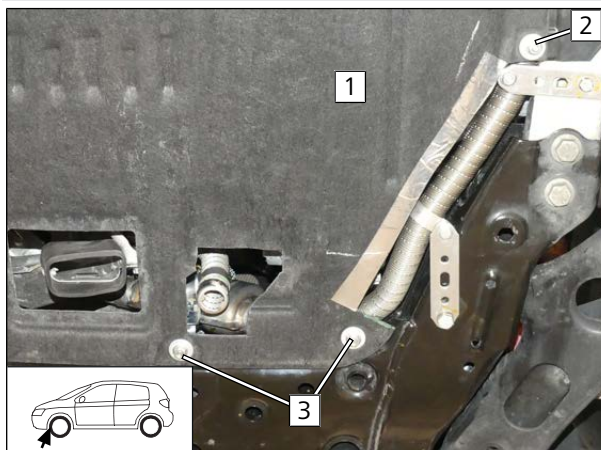


Abb. 115

► Unterfahrschutz **1** montieren.

- 2** vormontierte Schraube M6x20, Radhausverkleidung, Unterfahrschutz, Bundmutter
- 3** vormontierte Schraube M6x20, Unterfahrschutz, Karoseriescheibe, Bundmutter

Abstand kontrollieren

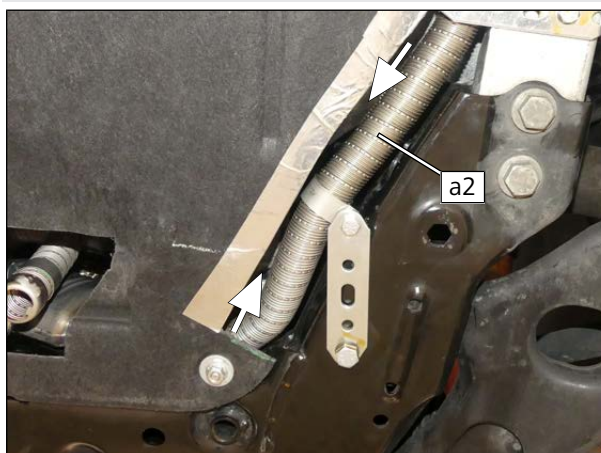


Abb. 116



Auf ausreichenden Abstand zwischen Abgasleitung **a2** und Unterfahrschutz achten, ggfs. korrigieren.

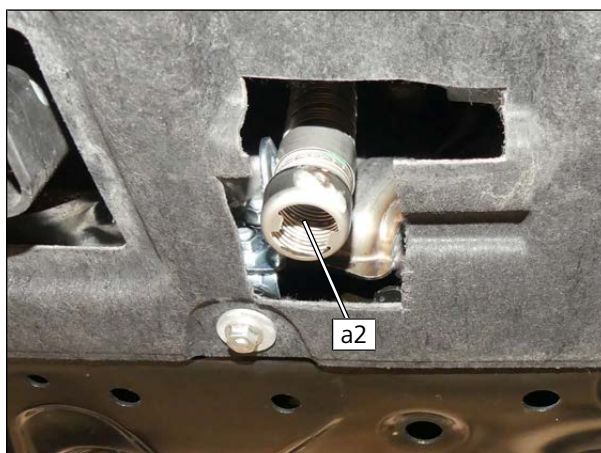


Abb. 117



Auf ausreichenden Abstand zwischen Abgasleitung **a2** und Unterfahrschutz achten, ggfs. korrigieren.

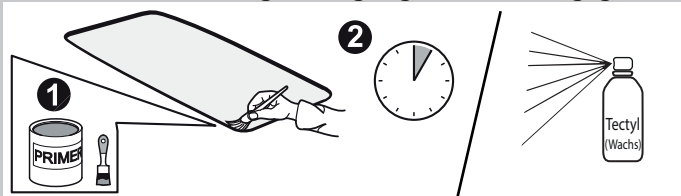


14 Abgas - Fzg. mit DKG und Unterfahrschutz aus Alu

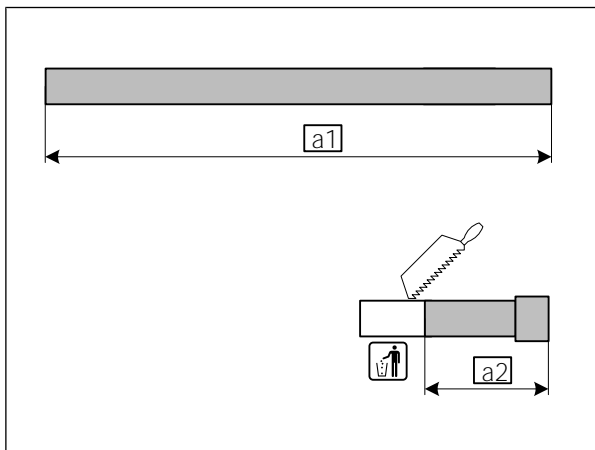


Gefahr der Beschädigung von Bauteilen

► Schnittkanten / Bohrungen mit geeigneten Mitteln gegen Korrosion schützen.



Abgasleitung vorbereiten



a1 1000

a2 320

Abb. 118

Lochband 1 vorbereiten

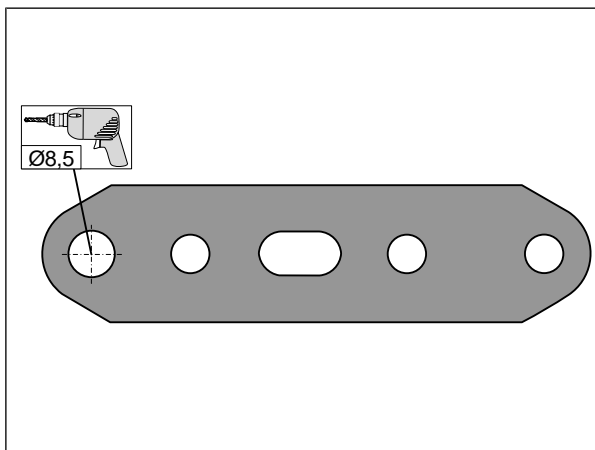


Abb. 119



Lochband 2 vorbereiten

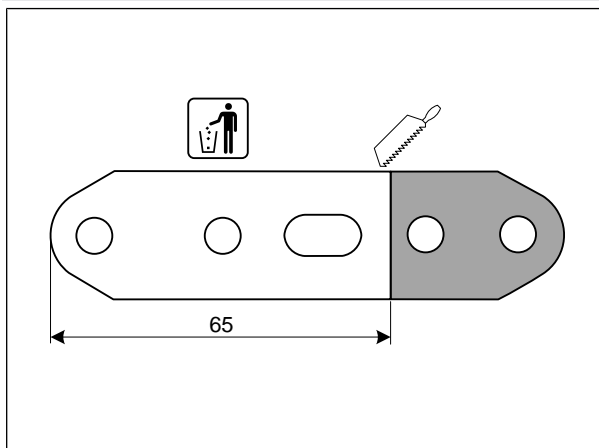


Abb. 120

Winkel vormontieren



Abb. 121

- 1 Schraube M6x16, Winkel, Rohrschelle Ø25, Bundmutter lose montieren
- 2 Schraube M6x12 lose montieren

Abgasschalldämpfer vormontieren



Abb. 122

- 1 Schraube M6x12, Abgasschalldämpfer, Winkel, Bundmutter

- 2 Schraube M6x12, Winkel, Bundmutter



Bohrung erstellen, Einnietmutter einziehen

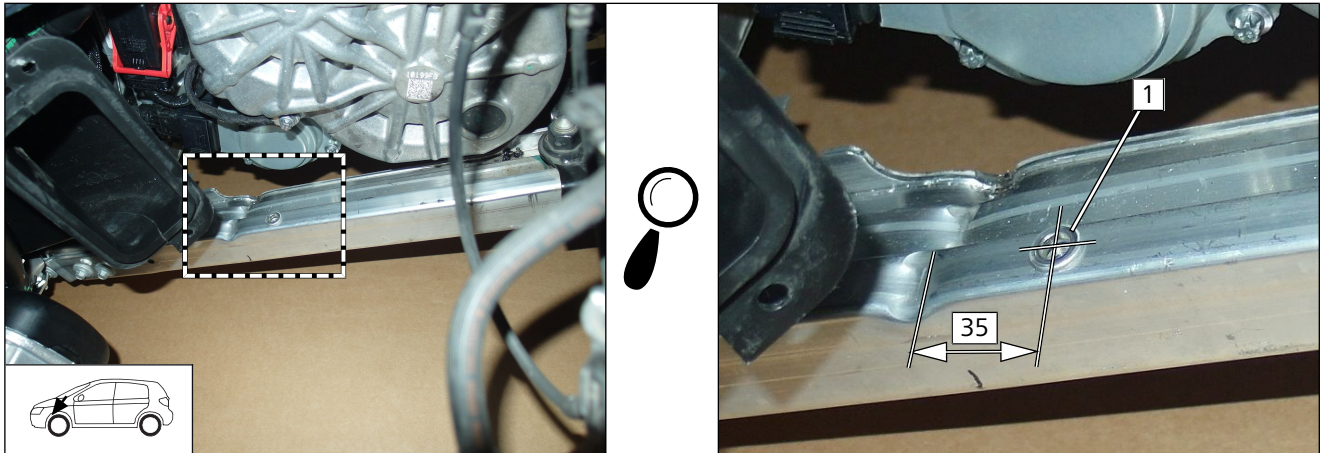


Abb. 123

- 1 Bohrung $\varnothing 9$ mittig auf Rahmenflanke, Einnietmutter M6

Haltelasche entfernen, Einnietmuttern einziehen

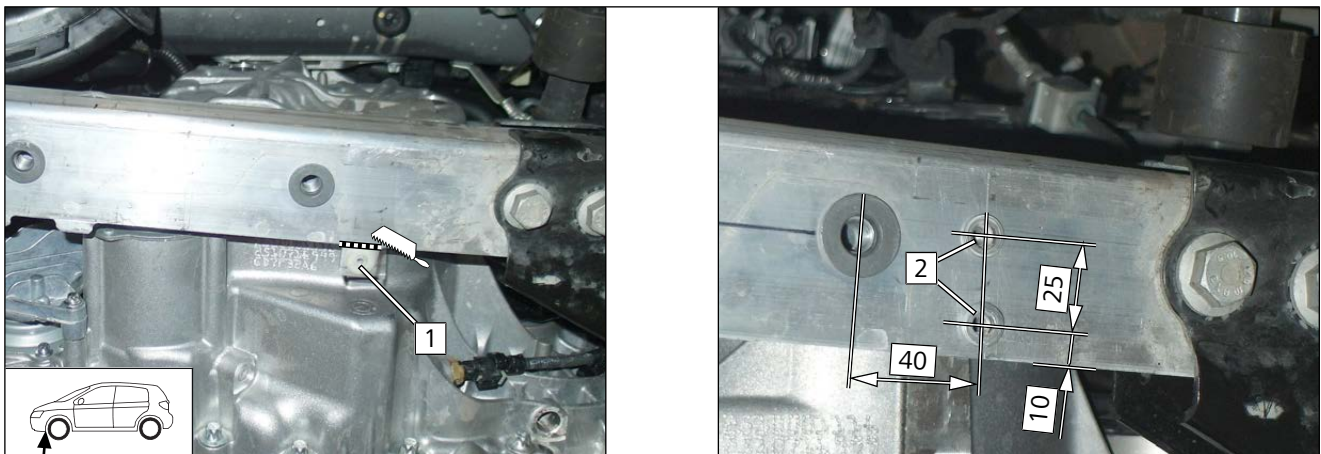


Abb. 124

- 1 Haltelasche gemäß Abb. abtrennen und entsorgen.

- 2 Bohrung $\varnothing 9$, Einnietmutter M6

Einnietmuttern einziehen

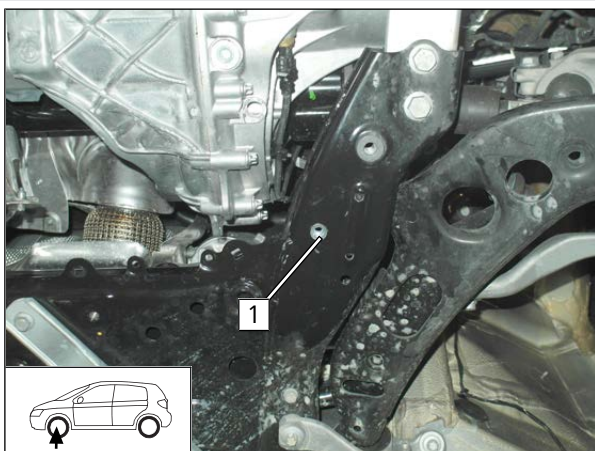


Abb. 125

- 1 Einnietmutter M8 in fzg.eigene Bohrung



Abgasleitung **a1** vorbereiten

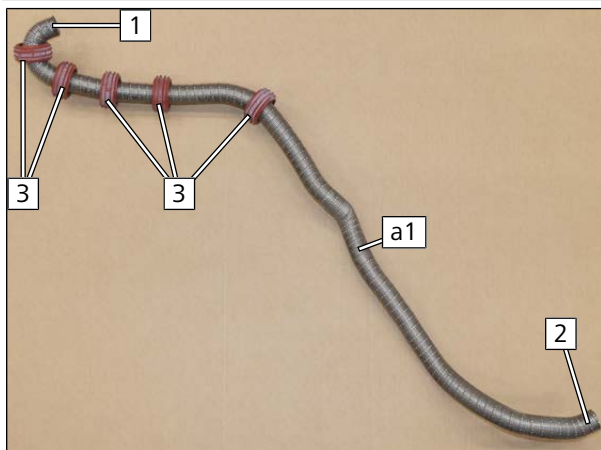


Abb. 126

- 1 Montageseite HG
- 2 Montageseite Abgasschalldämpfer
- 3 Abstandshalter

Abgasleitung **a1** verlegen

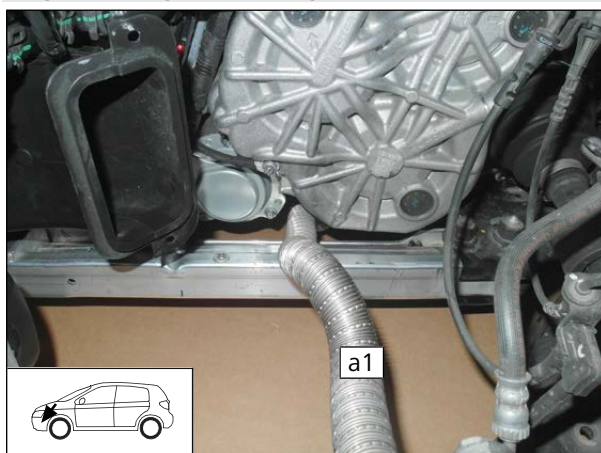


Abb. 127

- Abgasleitung **a1** mit Montageseite Abgasschalldämpfer gemäß Abb. zwischen Getriebe und Rahmen einfädeln.

Abgasleitung **a1** am HG montieren

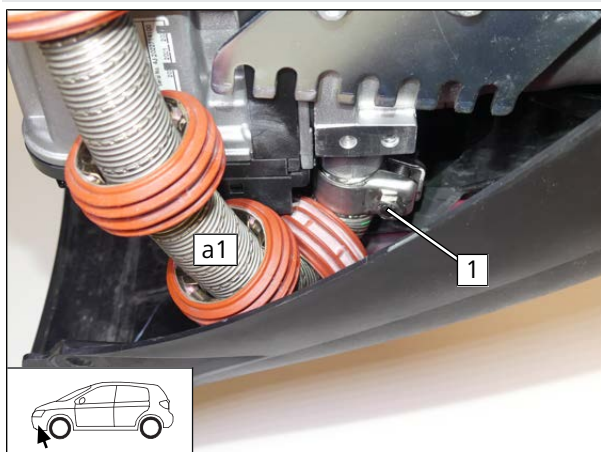
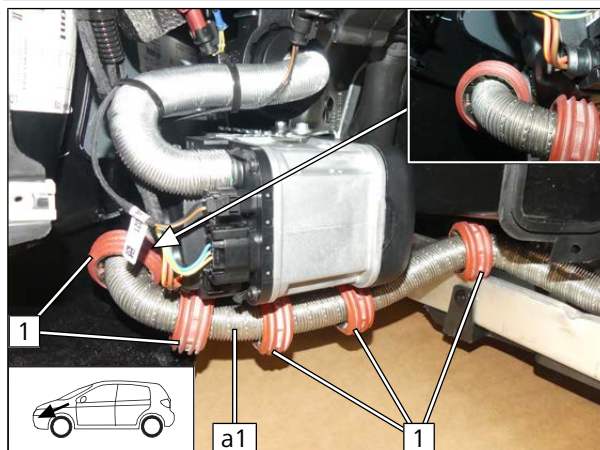


Abb. 128

- 1 Schlauchklemme



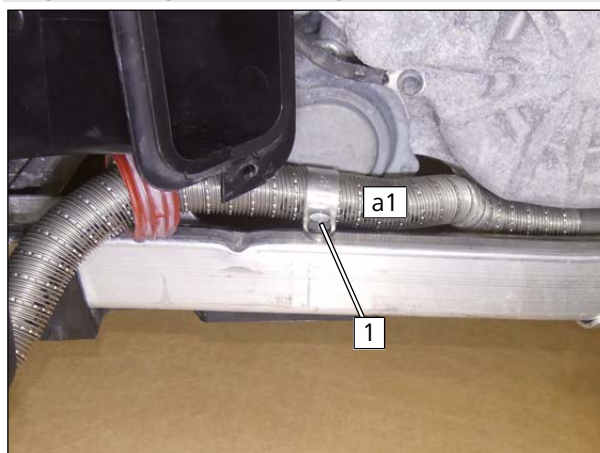
Abgasleitung **a1** ausrichten



- 1 Abstandshalter gemäß Abb. ausrichten.

Abb. 129

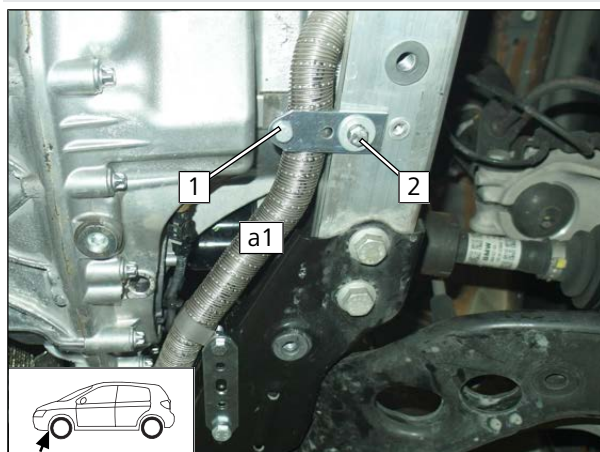
Abgasleitung **a1** befestigen



- 1 Schraube M6x20, Federring, Rohrschelle Ø25, Einnietmutter

Abb. 130

Abgasleitung **a1** befestigen



- 1 Schraube M6x12, Lochband 2, Rohrschelle Ø25, Bundmutter
- 2 Schraube M6x16, Federring, Karosseriescheibe, Lochband 2, Einnietmutter

Abb. 131

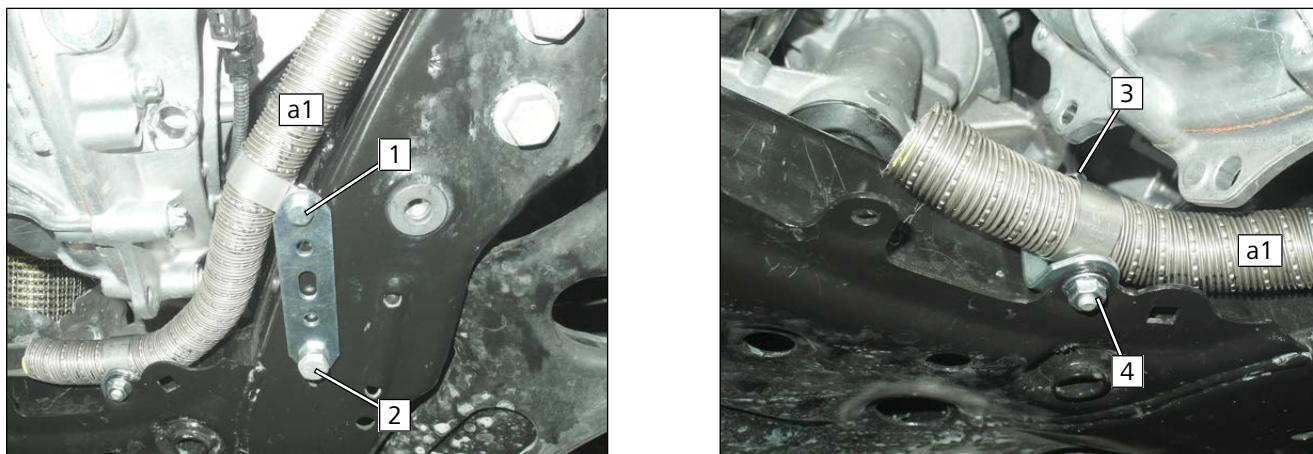


Abb. 132

- 1 Schraube M6x20, Lochband 1, Rohrschelle Ø25, Bundmutter
- 2 Schraube M8x20, Federring, Lochband 1, Einrietmutter

- ▶ Vormontierten Winkel mit Rohrschelle über Abgasleitung **a1** schieben und vormontierte Schraube M6x16 **3** (verdeckt) festziehen.
- 4 Schraube M6x12 im Winkel vormontiert, fzg.eigene Bohrung im Träger, Bundmutter

Abgasschalldämpfer und Abgasleitung **a1** montieren

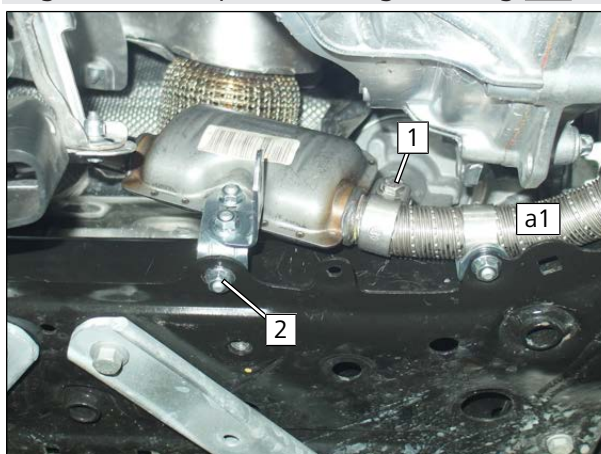


Abb. 133

- 1 Schlauchklemme
- 2 Schraube M6x12, Winkel, fzg.eigene Bohrung im Rahmen, Bundmutter



Abgasleitung **a2** vorbereiten und am Abgasschalldämpfer montieren

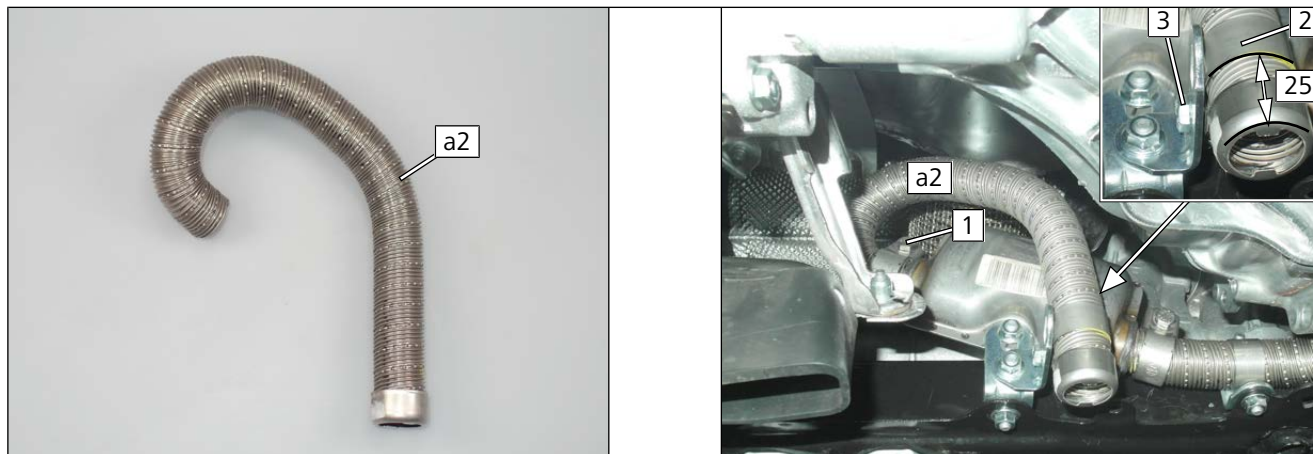


Abb. 134

- 1** Schlauchklemme
- 2** Rohrschelle Ø25
- 3** Schraube M6x16, Winkel vormontiert, Rohrschelle Ø25, Bundmutter

Abstand kontrollieren

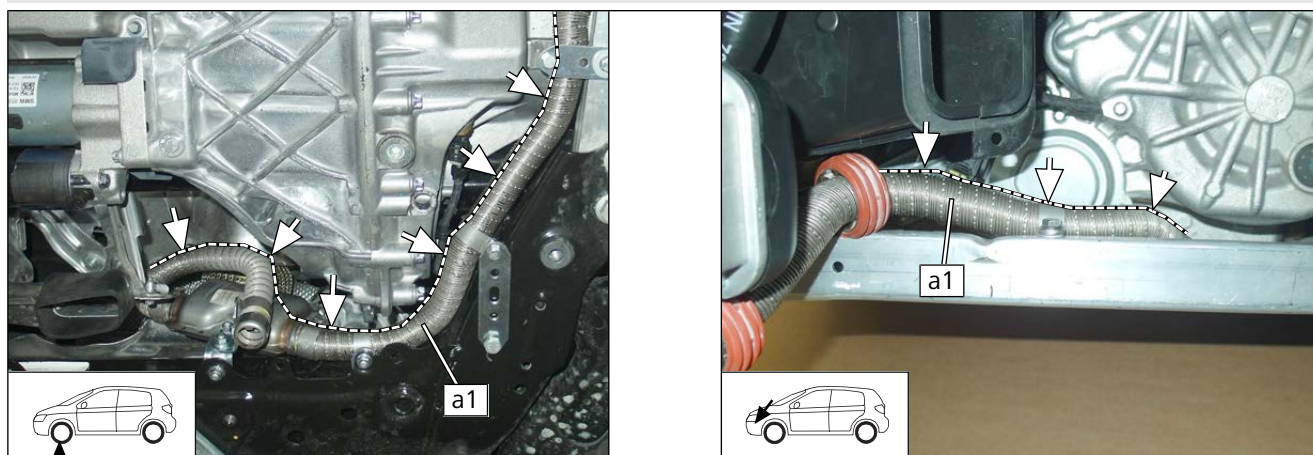


Abb. 135



Auf ausreichenden Abstand zwischen Abgasleitungen **a1** und Getriebe achten, ggfs. korrigieren.





Abgasleitung **a1** ausrichten

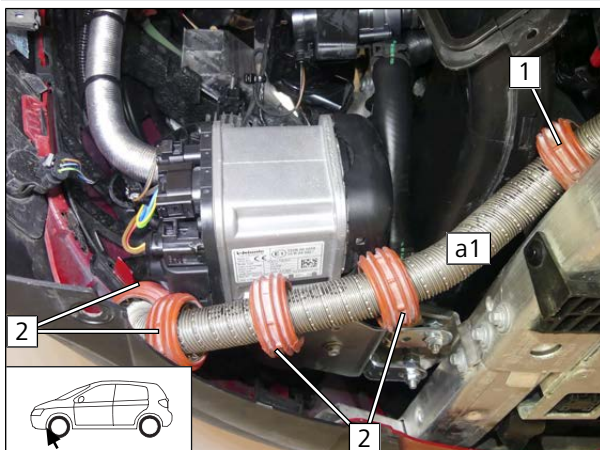


Abb. 136



Gefahr der Beschädigung von Bauteilen

► Auf ausreichenden Abstand zu benachbarten Bauteilen achten, ggfs. korrigieren.

- 1** Abstandshalter zwischen Rahmen und Bremsbelüftungskanal ausrichten.
- 2** Abstandshalter am HG ausrichten.

Radhausverkleidung bearbeiten

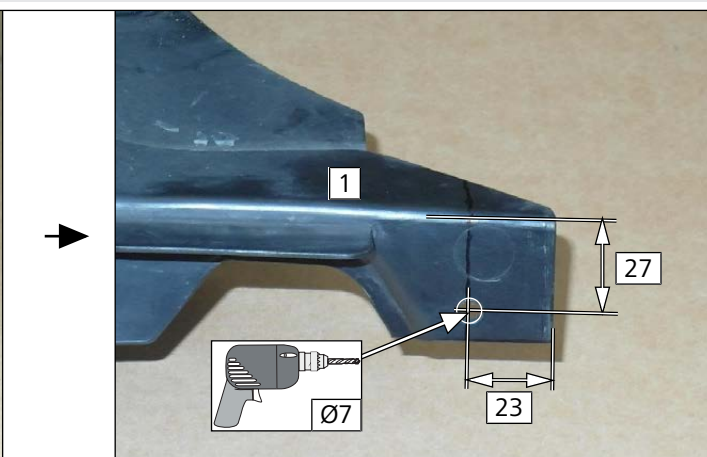
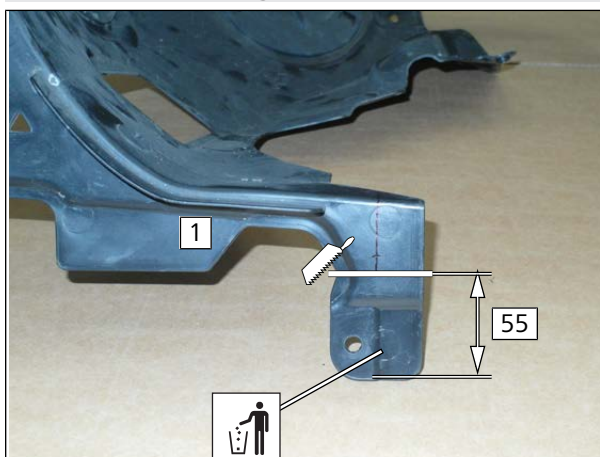


Abb. 137

► Radhausverkleidung **1** gemäß Abb. bearbeiten.

Radhausverkleidung **1** montieren

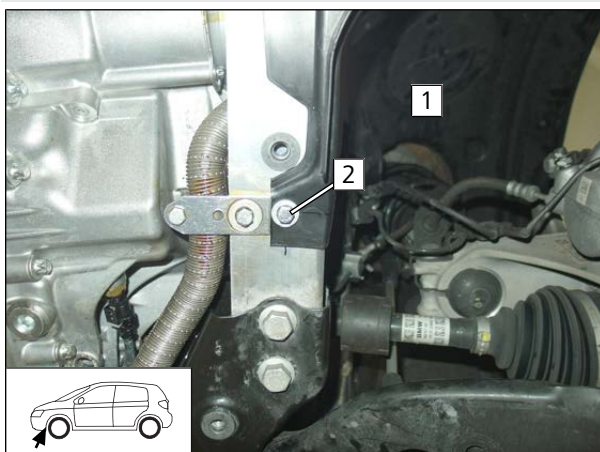


Abb. 138

- 2** Schraube M6x20, Federring, Karosseriescheibe, erstellte Bohrung, Einnietmutter



Unterfahrschutz bearbeiten

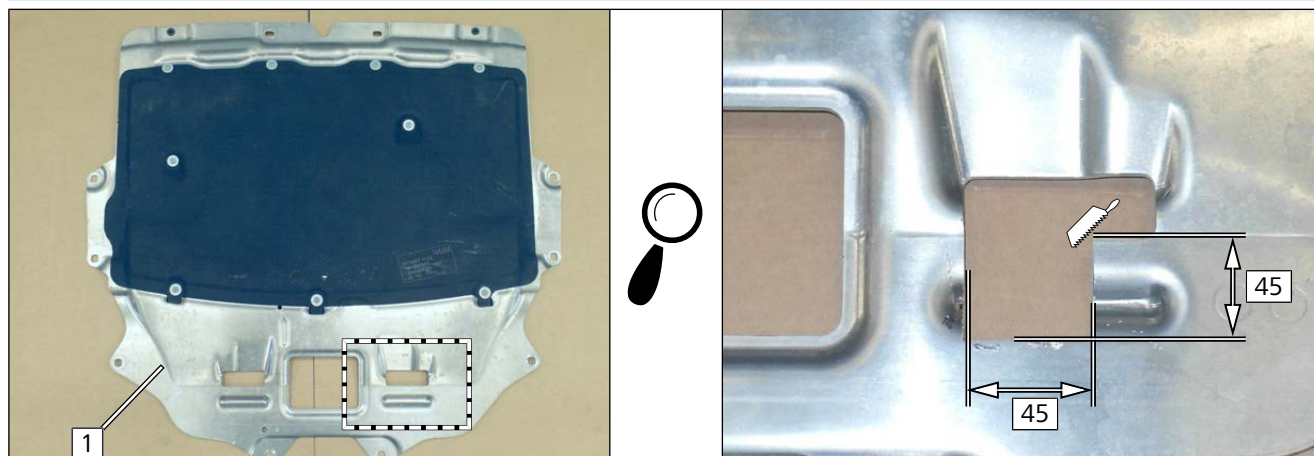


Abb. 139

► Unterfahrschutz **1** gemäß Abb. bearbeiten.

Unterfahrschutz **1** montieren

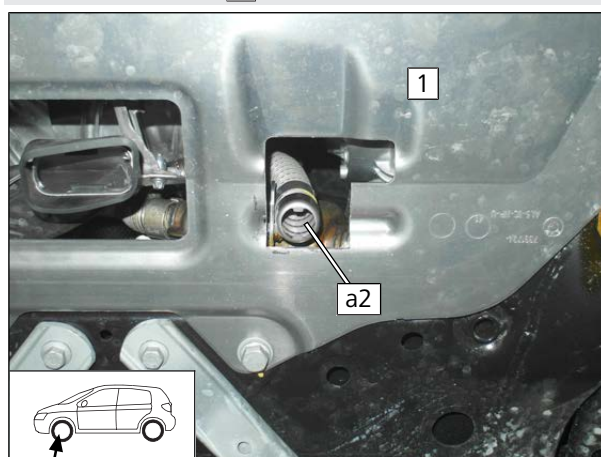


Abb. 140



Auf ausreichenden Abstand zwischen Abgasleitungen **a2** und Unterfahrschutz achten, ggfs. korrigieren.



15 Abschließende Arbeiten Motorraum

Blende bearbeiten



Abb. 141

- 1 Steg gemäß Abb. entfernen.

Blende 1 montieren

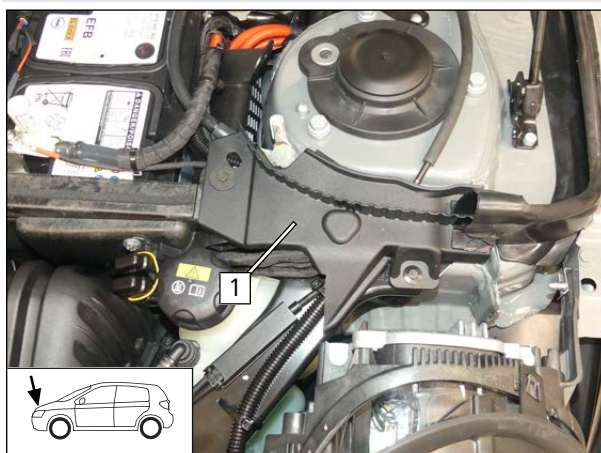


Abb. 142



16 Elektrik Innenraum

16.1 Klimaanlage

Die Einbindung der Klimaanlage gemäß der separaten Einbaudokumentation durchführen:



Einbaudokumentation Klimaanlage "**Webasto Comfort**" für AAC BMW / Mini

16.2 Einbau Bedienelement



Den Einbau des Bedienelements gemäß der jeweils beiliegenden allgemeinen Einbaudokumentation durchführen. Der Einbauort des optionalen Bedienelements MultiControl oder des Tasters bei Option Telestart bzw. ThermoCall/ThermoConnect ist mit dem Endkunden entsprechend den vorliegenden Einbaubedingungen abzustimmen.



17 Abschließende Arbeiten



Weitere Informationen finden Sie in den technischen Unterlagen des Fzg.-Herstellers.

- ▶ Demontierte Teile in umgekehrter Reihenfolge montieren.



- ▶ Alle Schlauchleitungen, Schellen sowie alle elektrischen Anschlüsse auf festen Sitz prüfen.
- ▶ Lose Leitungen isolieren und zurückbinden.
- ▶ Heizgeräte- und elektrische Komponenten mit Korrosionsschutzwachs (Tectyl 100K) einsprühen.
- ▶ Batterie anschließen.



Nur vom Fzg.-Hersteller freigegebenes Kühlmittel verwenden.

- ▶ Kühlmittelkreislauf nach Angaben des Fzg.-Herstellers befüllen und entlüften.



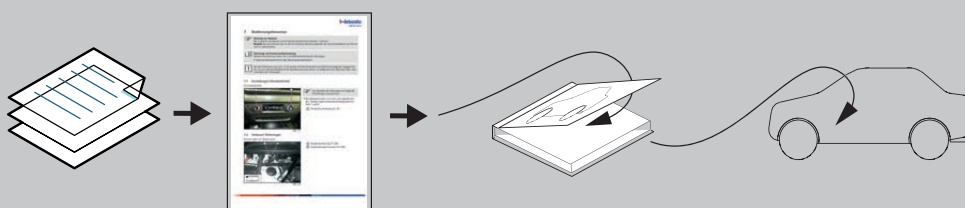
Weitere Informationen finden Sie in den allgemeinen Einbau- und Bedienungsanweisungen der Webasto Komponenten.

- ▶ MultiControl CAR programmieren, Telestartsender anlernen.
- ▶ Einstellungen Klimabedienteil gemäß "Bedienungshinweise" vornehmen.
- ▶ Erstinbetriebnahme und Funktionsprüfung durchführen.
- ▶ Hinweisschild "Standheizung vor dem Tanken abschalten" im Bereich des Einfüllstutzens anbringen.



Ereignisspeicher des Fahrzeugs nach Standheizbetrieb

- ✓ Während des Standheizbetriebs werden Bauteile der fzg.eigenen Klimatisierung aktiviert. Andere Fahrzeugkomponenten bleiben inaktiv, was unter Umständen als Fehler interpretiert und als dementsprechender Hinweis im Ereignisspeicher abgelegt werden kann. Auch ein erhöhter Stromverbrauch (Ruhestrom) kann bei einigen Fahrzeugen angezeigt werden.
- ▶ Wenn ein fehlerhafter Einbau ausgeschlossen werden kann, beziehen sich diese Einträge ausschließlich auf die Situation im Standheizbetrieb und haben keine Auswirkung auf die Funktionen des Fahrzeugs im Fahrbetrieb.



Dies ist die originale Einbaudokumentation.

Benötigen Sie diese Einbaudokumentation in einer anderen Sprache, wenden Sie sich bitte an Ihren örtlichen Webasto Händler. Sie finden den nächstgelegenen Händler unter: <https://dealerlocator.webasto.com/de-de>.

© Copyright 2022 - Alle Inhalte dieser Einbaudokumentation, insbesondere Texte, Fotografien und Grafiken sind urheberrechtlich geschützt. Alle Rechte, einschließlich der Vervielfältigung, Veröffentlichung, Bearbeitung und Übersetzung, bleiben Webasto vorbehalten.

Ident. Nr. 1329089A • 02.22 • Änderungen und Irrtümer vorbehalten • © Webasto Thermo & Comfort SE • 2022

Webasto Thermo & Comfort SE
Postfach 1410
82199 Gilching
Germany

Firmenadresse:
Friedrichshafener Str. 9
82205 Gilching
Germany

Technical Extranet: <https://dealers.webasto.com>

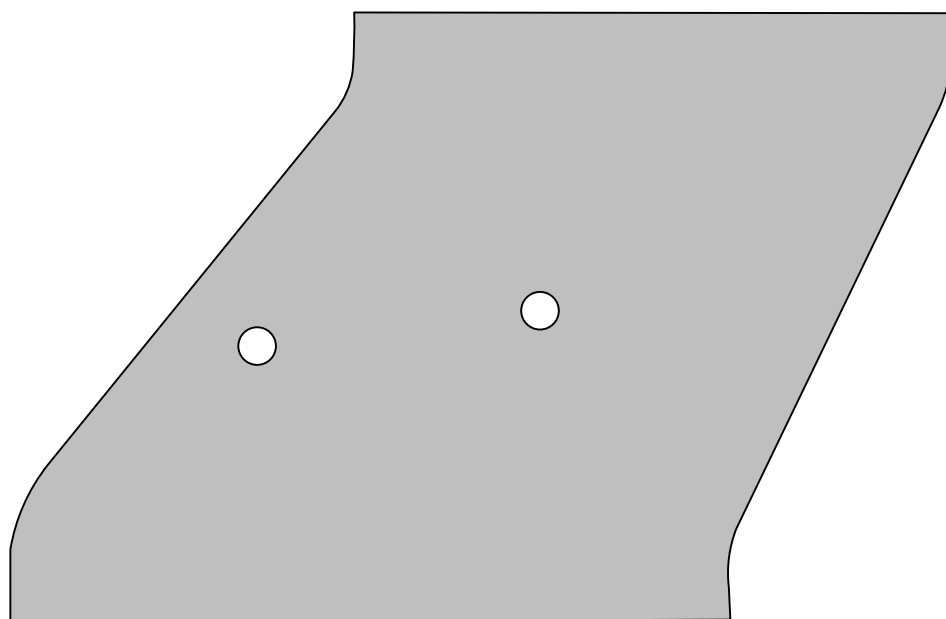
Nur innerhalb von Deutschland
Tel: 0395 5592 444
E-mail: technikcenter@webasto.com



WWW.WEBASTO.COM



18 Schablone Halter



100 mm



**Druckoption auf "Benutzerdefinierter Maßstab" 100 % einstellen.
Maßstab 1:1 auf Druckausgabe kontrollieren.**

0

100 mm

Mini

22.02.2022

1329089A

67



19 Schablone FuelFix

