

**Воздушный отопитель
Air Top 2000 ST**



Руководство по установке

на автомобиле модели

Ford Cargo



Внимание!

Предупреждение:

Неправильная установка или ремонт оборудования "Вебасто" может вызвать возгорание или привести к выделению смертельно ядовитого оксида углерода. Это может вызвать тяжелые последствия, вплоть до смертельных.

Для установки и ремонта оборудования "Вебасто" необходимы специальные знания и оборудование для получения которых следует пройти техническое обучение, пользоваться технической документацией, специальным инструментом и принадлежностями.

НИКОГДА не пытайтесь устанавливать или ремонтировать оборудование "Вебасто", если Вы не прошли успешно соответствующее обучение и/или не располагаете необходимой для надлежащего производства указанных работ технической документацией, инструментами и принадлежностями.

ВСЕГДА следуйте инструкциям по установке и ремонту фирмы "Вебасто", прежде всего специальным предупреждениям и другим выделенным указаниям.

Фирма "Вебасто" не принимает на себя ответственность за неисправности и повреждения, произошедшие вследствие установки или ремонта оборудования "Вебасто", произведенного с отклонением от приведенных здесь указаний.

Содержание

1. Допущенные модификации	2
2. Введение	2
3. Перечень необходимого оборудования для установки	3
4. Дополнительные расходные материалы	3
5. Общие указания к монтажу	3
6. Установка блока отопителя	4
7. Подключение воздушных патрубков	4
8. Топливный контур	5
9. Забор воздуха для горения. Отвод выхлопных газов	5
10. Электрооборудование	6

1. Допущенные модификации

Производитель	Тип	Торговая марка	Идент. № ЕС
Ford	Седельный тягач	Ford Cargo	

Тип двигателя	Топливо	Мощность, л.с.	Рабочий объем, л
Ford-ECOTORQ	дизель	300	7,3

Указание

Возможность и процедура установки обогревателя "Вебасто" Air Top 2000 ST на модификации автомобиля Ford Cargo, не указанные в приведенной выше таблице и/или не удовлетворяющие условиям не определялись.

Тем не менее, возможность установки на них обогревателей "Вебасто" Air Top 2000 ST не может быть исключена.

2. Введение

Настоящее Руководство по установке имеет рекомендательный характер и относится к автомобилям модели Ford Cargo (допущенные модификации см. выше) начиная с 2006 модельного года. Предполагается, что в конструкцию автомобиля не были внесены такие технические изменения (в т.ч. путем установки дополнительного оборудования), которые могли бы повлиять на описанный ниже порядок установки. В противном случае, в зависимости от модификации и оснащения, порядок установки может отличаться от описанного в настоящем Руководстве.

Описание этапов установки в настоящем Руководстве представляет собой, как правило, их графическое (фото) изображение с комментариями, расположенными строго слева от них. Номера дополнительных компонентов, приведенные в комментариях и как правило указанных стрелками можно найти в разделе «перечень необходимого для установки».

Настоящее Руководство не может являться основанием для предъявления каких-либо гарантийных претензий.

Вне зависимости от модификации и оснащения обязательны к исполнению Инструкции фирмы "Вебасто" по эксплуатации, установке, обслуживанию и ремонту подогревателей серии Air Top, а также общетехнические правила и указания производителя автомобиля.

3. Перечень необходимого оборудования для установки

Обогреватель

Кол-во	Наименование	Идент. №
1	Air Top 2000 ST, 24 V, дизельный	9008318C

Органы управления

Кол-во	Наименование	Идент. №
1	Кабиный термостат (входит в стандартную комплектацию)	82819B
	или	
1	Таймер (комби) 12/24В (опционально)	85340А

4. Дополнительные расходные материалы

Наименование	Идент №	Количество
Фильтр топливный	487171	1
Хомут d 10	1310947a	2
Резиновый профиль	1300697a	1
Тройник топливный 6x5x6 (только при использовании отдельного топливного бака и отопителя T90 ST)	66944a	1
Топливный шланг соединительный	484032	1
Трубопровод гибкий Д60 РАК	398497	1 м
Дефлектор поворотный 360* Д60	398551 или 9012297+9009239 или 9012294+9009239	2 2+2 2+2
Хомут 60/80	139661	4

5. Общие указания к монтажу

- места, подверженные коррозии, напр. отверстия, покрыть антикоррозийным спреем;
- шланги, провода и кабели закреплять хомутами, на трущихся местах - защитным шлангом;
- на острых краях сделать защитные насадки (напр., из разрезанного шланга);

Предварительные работы

- удалить с дубликата заводской таблички (входит в стандартный установочный комплект подогревателя) обозначения всех годов, кроме текущего,
- установить дубликат заводской таблички в подходящем (видном) месте.
- обеспечить защиту поверхностей а/м для которых существует риск быть поврежденными в процессе монтажа. Использовать защитные накладки, малярный скотч и т.п.

В моторном отсеке автомобиля

- отключить аккумуляторную батарею
- снять защитный кожух на раме автомобиля сразу за двигателем (для доступа к точкам фиксации насос-дозатора)
- снять другие элементы, препятствующие или затрудняющие установку оборудования

В салоне автомобиля

- поднять нижнюю полку-кровать.
- снять центральную панель управления (для установки органа управления).

Время на монтаж оборудования зависит от опыта установщика, наличия и состояния инструмента и оборудования для проведения монтажа а также комплектации устанавливаемого оборудования.

Время на монтаж

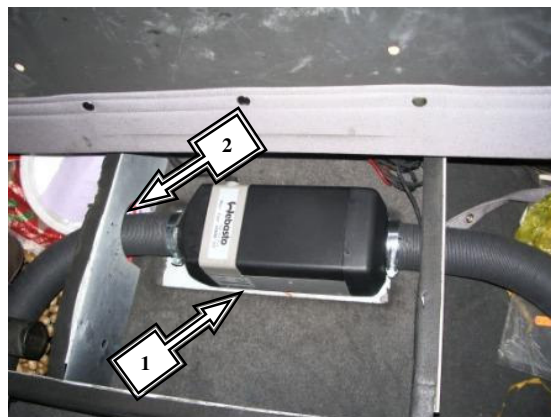
2,5 – 3 н/ч

6. Установка блока отопителя.

Место установки подогревателя.

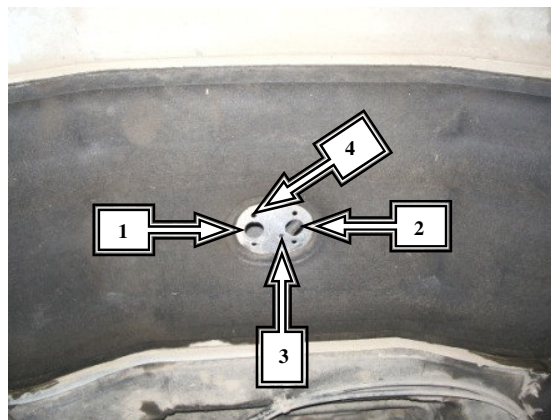
- отопитель устанавливается в задней части кабины под нижней кроватью.
- установочное положение – горизонтально, поперек направления движения.

1. необходимо вырезать часть тепло - звукоизоляции под установку отопителя
2. существующие отверстия в перегородках



Точки крепления отопителя (вид снизу). В кабине уже существует стандартное место под крепление. Перед установкой необходимо вырезать тепло-звукоизоляционный экран на месте крепления отопителя.

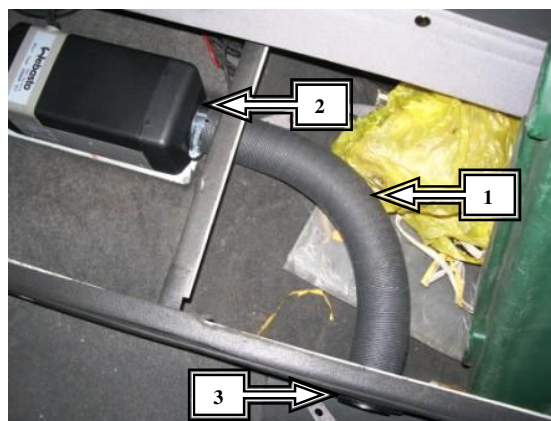
1. отверстие под выхлопную трубу
2. отверстие под трубу забора воздуха
3. отверстие под топливную трубку.
4. крепежные отверстия под шпильки (4 шт.)



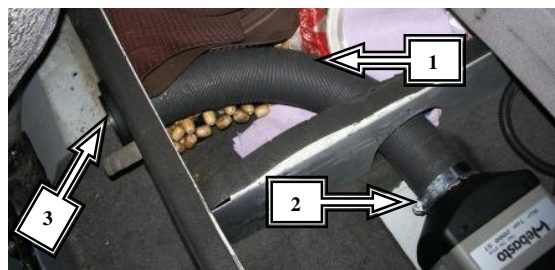
7. Подключение воздушных патрубков.

1. воздуховод горячего воздуха d 60 (0.35-0.4 м)
2. хомут Ø 70 мм
3. дефлектор d 60

Отверстия под дефлектора уже существует, необходимо только вырезать обивку под эти отверстия.



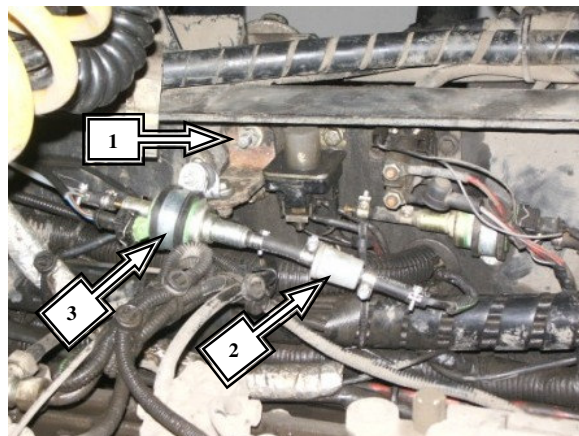
1. воздуховод холодного воздуха d 60 (0.35-0.4 м)
2. хомут Ø 70 мм
3. дефлектор d 60



8. Топливный контур.

Установка топливного насоса.

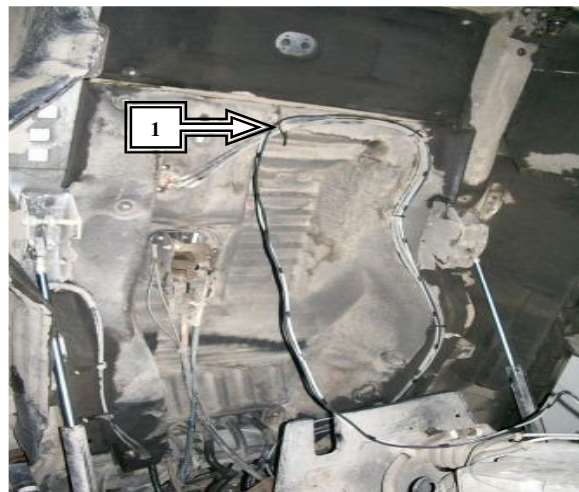
1. крепление насос-дозатора осуществляется с помощью Г-образного кронштейна и хомута через демпфер. Кронштейн крепится к раме а/м в штатное отверстие (правая часть рамы под снятым кожухом)
2. топливный фильтр устанавливается на входе в насос-дозатор, забор топлива осуществляется из отдельного бачка Вебасто. В случае если на автомобиле уже установлен Thermo 90ST – через тройник с насоса дозатора (от Thermo 90ST), установленный до насос-дозатора (3).



Расположение топливной магистрали.

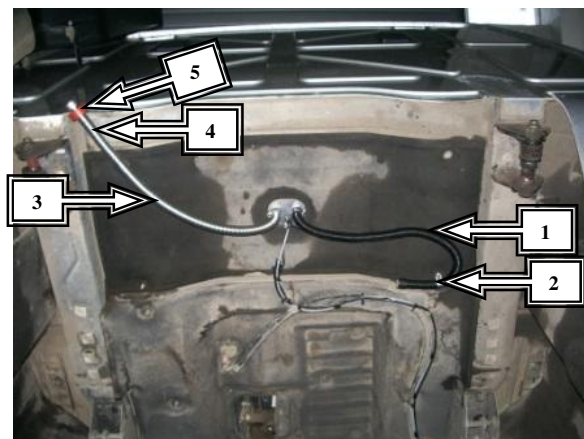
Топливная трубка прокладывается совместно со жгутом от насос-дозатора вдоль рамы рядом с существующем на а/м жгутом с правой стороны до петель кабины и далее по полу кабины к месту крепления отопителя.

1. крепление осуществляется, входящими в комплект, хомутами к штатным трубкам и жгутам а/м. Необходимо принять меры по защите топливной магистрали в вероятных точках повреждения.



9. Забор воздуха для горения. Отвод выхлопных газов.

1. труба забора воздуха для горения (не направлять на встречу движения автомобиля).
2. прикрепить трубу хомутом к днищу кабины.
3. труба для отвода выхлопных газов.
4. хомут для крепления выхлопной трубы.
5. резиновое кольцо (для избегания соприкосновения трубы и кабины а/м). - обеспечить надежную фиксацию



выхлопной трубы и предотвратить возможность её соприкосновения с шумоизоляцией, пластиком и т.д.

10. Электрооборудование.

В а/м имеющих подготовку для установки отопителя – воспользоваться имеющимся жгутом (находится в центральном отсеке под кроватью). Силовой (+) – красный (1), силовой (-) – коричневый (2).

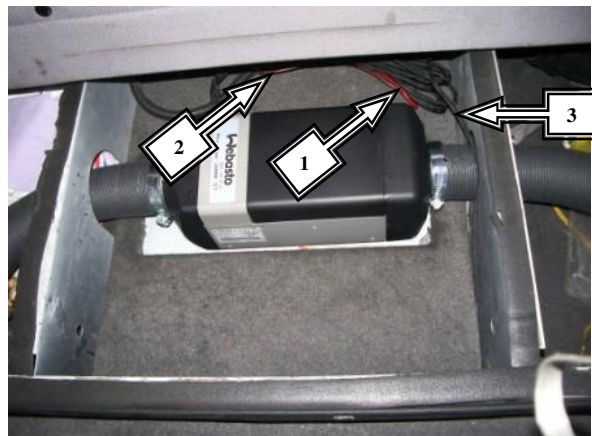
Излишек жгута скрепить хомутами и убрать к задней стенке кабины.

Жгут на орган управления (3) прокладывается к центральной панели под тепло-шумоизоляцией.

При отсутствии подготовки – силовой кабель прокладывается совместно с управляющим под шумоизоляцией, от отопителя к блоку предохранителей, и в нем осуществить подключение.

(+) – красный – на постоянный (+) 30.

(-) – на неотключаемую массу (-) 31.



1. расположение органа управления отопителем (например на заглушках неиспользуемых клавиш).

