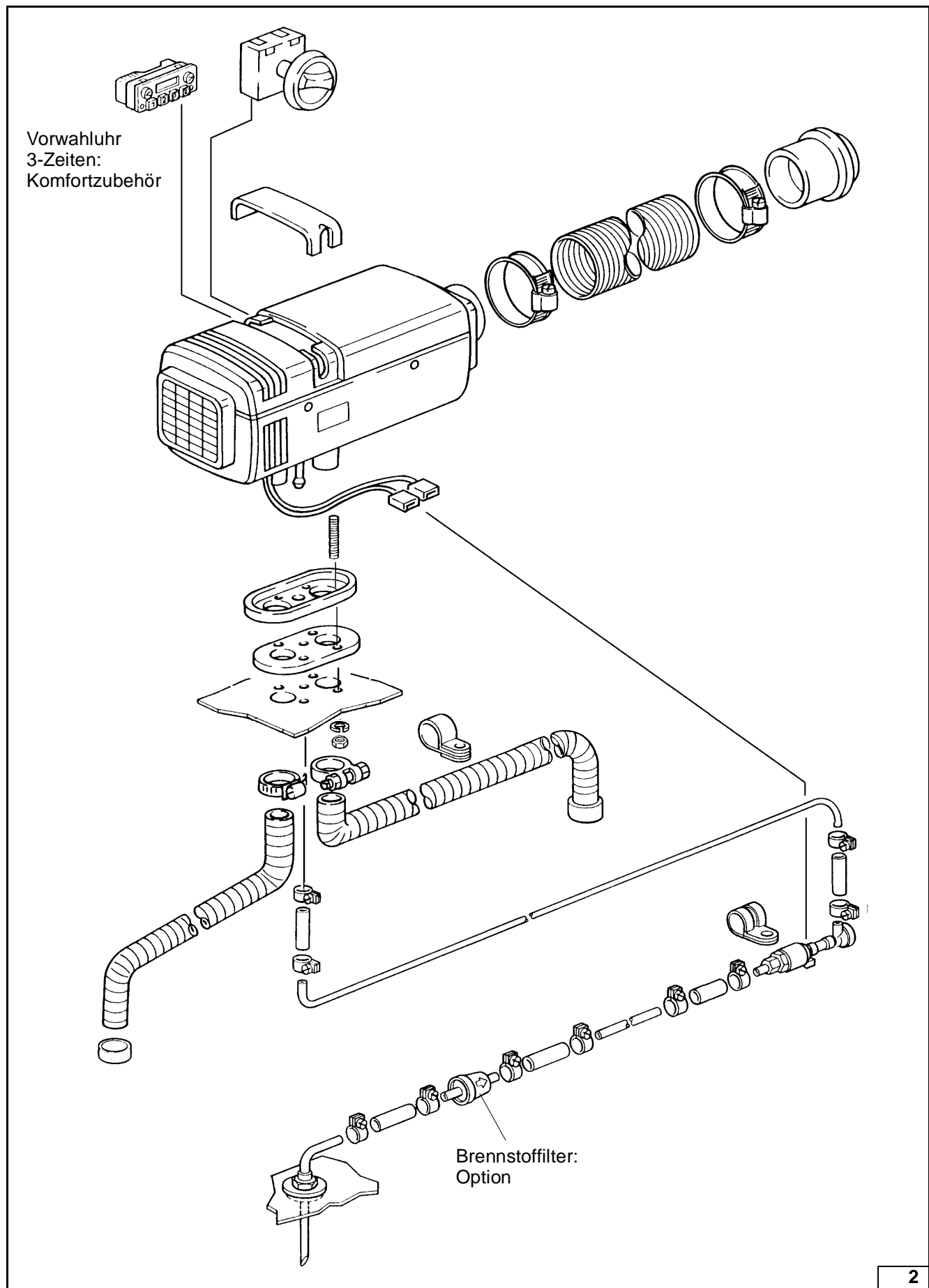


Einbauschema



Für den Einbau werden benötigt:

| Menge | Bezeichnung | Bestell-Nr. |
|-------|---|-------------|
| 1 | Luftheizgerät Air Top 2000-24V mit Einbausatz | 345 32B |
| | | |

Typspezifische Einbauteile

| Menge | Bezeichnung | Bestell-Nr. |
|-------|---|-------------|
| 1 | Einbaukit Air Top 2000 in IVECO EuroCargo | 833 48A |
| 1 | Tankentnehmer | 259 08B |
| | oder | |
| 1 | Tankentnehmer IVECO Nr. 98 46 87 11 | |
| | | |

Komfortzubehör

| Menge | Bezeichnung | Bestell-Nr. |
|-------|---------------------------------|-------------|
| 1 | Vorwahluhr 3-Zeiten | 828 68A |
| 1 | Einbaurahmen, IVECO Nr. 8142093 | |
| | | |

Vorwort

ACHTUNG:

Der Einbau der Vorwahluhr in GGVS-Fahrzeuge im Geltungsbereich TRS 003 ist nicht zulässig!

Dieser unverbindliche Einbauvorschlag gilt für den LKW IVECO EuroCargo, Modelljahr 1994 und später, wenn technische Änderungen am Fahrzeug den Einbau nicht beeinflussen unter Ausschluß irgendwelcher Haftungsansprüche. Je nach Version und Ausstattung des Fahrzeuges können beim Einbau Änderungen gegenüber dieser Einbauanleitung notwendig werden. In jedem Fall sind jedoch die Vorschriften der "Einbauanleitung" und "Betriebsanleitung" Air Top 2000 zu befolgen. Die entsprechenden Regeln der Technik sind beim Einbau einzuhalten.

Die dokumentierte Einbauanleitung wurde an einem IVECO EuroCargo, Modelljahr 1994 vorgenommen:

ACHTUNG:

Die Zulassungsvorschriften sind zu beachten!

In der Bundesrepublik Deutschland ist der nachträgliche Einbau der Zusatzheizung **Air Top 2000** nach diesem Einbauvorschlag abnahmepflichtig.

Allgemeine Hinweise

- Blanke Karrosseriestellen, z.B. an Bohrungen mit Korrosionsschutz versehen
- Schläuche, Leitungen und Kabelbäume mit Kabelbindern sichern und an Scheuerstellen mit Schutzschlauch versehen
- Scharfe Kanten mit Kantenschutz (aufgeschnittener Kraftstoffschlauch) versehen

Vorarbeiten

- Fahrzeugbatterie abklemmen
- Beifahrersitz bzw. Sitzbank ausbauen
- Einstiegsleiste abbauen und Fußmatte herausnehmen
- Verkleidung unter der Zentralelektrik abbauen
- Ablagefach (Unterteil) abbauen
- Verkleidung hinter dem dem Beifahrersitz abbauen

Heizgerät

Einbauort: In Fahrtrichtung rechts hinter dem Beifahrersitz am Kabinenboden, quer zur Fahrtrichtung (Bild 3)

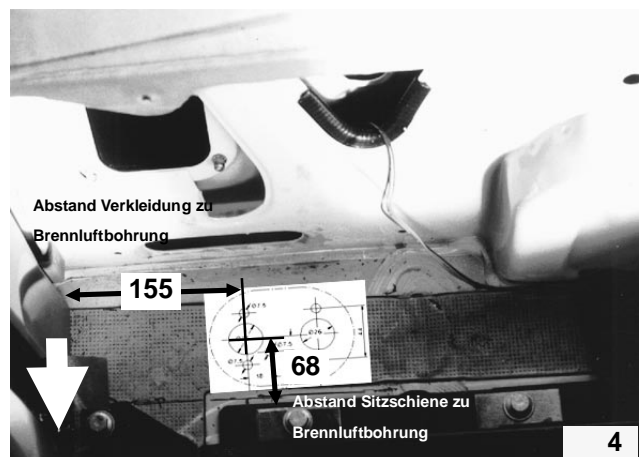
HINWEIS:

Das Gehäuse des Heizgerätes darf nicht am Bodenblech anliegen!



Einbau:

- Dämmmatte im Einbaubereich des Heizgerätes entfernen
 - Bohrschablone (siehe Einbauanweisung) gemäß Bild 4 auflegen (Bohrung für Brennluft ist Bezugspunkt) und Lochbild auf Bodenblech übertragen
 - Befestigungsbohrungen, Bohrungen für Abgas- und Brennluftleitung sowie Brennstoffversorgung gemäß Schablone bohren
 - Dichtung am Heizgerät aufstecken
 - Distanzplatte am Heizgerät aufstecken
 - Heizgerät wie in Bild 3 dargestellt einsetzen und mit vier Muttern befestigen
- Fahrerhaus gemäß Herstellerangaben nach vorne kippen



Heizluftführung

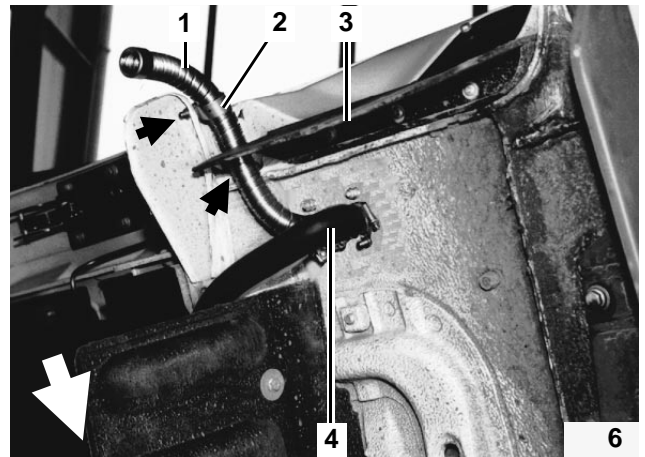
- Zwei Bohrungen zur Befestigung der Ausströmerkonsole gemäß Bild 5 in Sitzkonsole bohren
- Ausströmerkonsole mit zwei 6kt Blechschrauben 5,5x25 und Distanzscheiben an der Sitzkonsole befestigen
- Luftführungsschlauch am Heizgerät Heizluftaustritt aufstecken und mit Schlauchschelle befestigen
- Luftführungsschlauch am Ausströmer aufstecken und Ausströmer mit Schlauchschelle an Konsole befestigen (Bild 5)



5

Abgasleitung

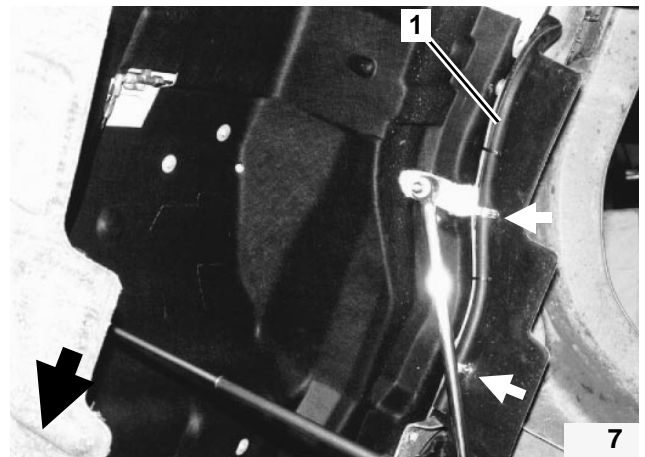
- Durchführung für Abgasleitung (6/1) in Spritzschutz (6/3) schneiden
- Abgasleitung (6/1) gemäß Bild 6 ablängen, mit Schlauchklemme am Abgasstutzen befestigen und gemäß Bild 6 verlegen
- Bohrung \varnothing 6,5 mm in Steg bohren und Abgasleitung mit Rohrschelle (6/2), Schraube M6x20, Scheibe, Federring und Mutter gemäß Bild 6 befestigen



6

Brennluftleitung

- Anschlußleitung der Dosierpumpe durch Nut im Brennluftansaugstutzen führen
- Brennluftleitung (6/4) am Brennluftansaugstutzen aufstecken und mit Schlauchschelle befestigen
- Brennluftleitung (6/4), (7/1) gemäß Bild 7 verlegen
- Zwei Bohrungen \varnothing 6,5 mm in Lärmschutzwand bohren (siehe Pfeile)
- Brennluftleitung (7/1) mit zwei Rohrschellen, Schrauben M6x20, Karoseriescheiben, Federringen und Muttern gemäß Bild 7 befestigen (siehe Pfeile)
- Endhülse auf Brennluftleitung aufstecken

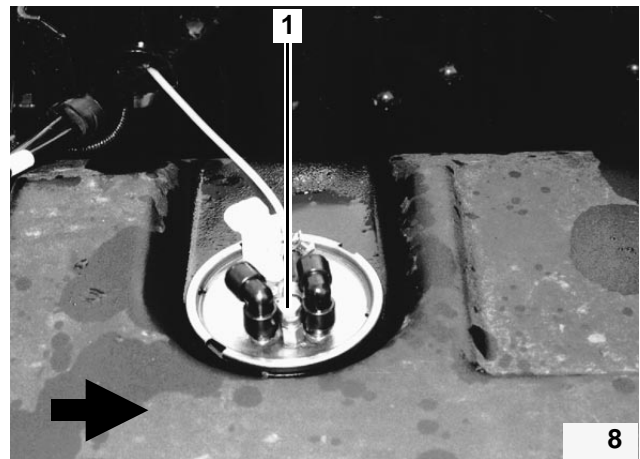


7

Brennstoffentnahme**Tankentnehmer**

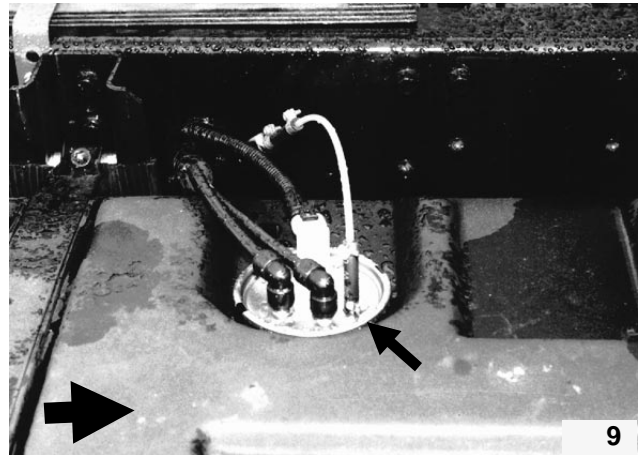
Einbau Tankentnehmer, siehe Einbauanweisung!

- Tankarmatur ausbauen
- Bohrung \varnothing 8,5 mm zwischen Kraftstoffanschlüsse in Tankarmatur bohren
- Tankentnehmer (8/1) einsetzen und ablängen (Abstand min. 25 mm beachten! Siehe Einbauanweisung)
- Tankarmatur einbauen



Alternativ:

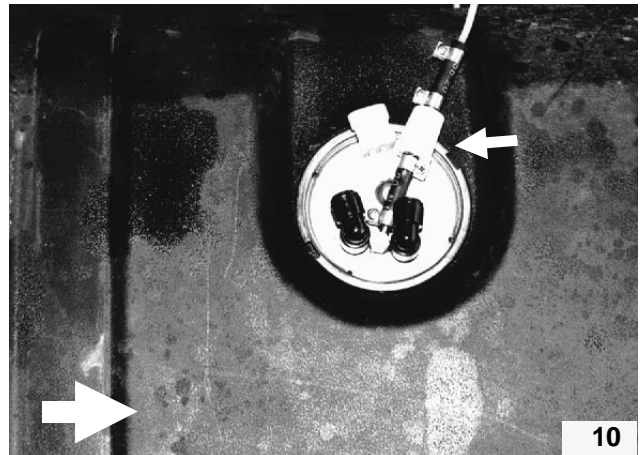
Original IVECO Tankarmatur mit Tankentnehmer (siehe Bild 9)



- Zwei Schlauchstücke auf Brennstofffilter (Option) aufstecken und mit Schlauchschellen befestigen
- Auf Durchflußrichtung achten und Schlauchstück mit Brennstofffilter am Tankentnehmer aufstecken und mit Schlauchschelle befestigen
- Brennstoffleitung in Schlauchstück zum Brennstofffilter einsetzen und mit Schlauchschelle befestigen (Bild 10)

ACHTUNG:

Nur Webasto-Kraftstofffilter verwenden! Einbaulage und Durchflußrichtung beachten!

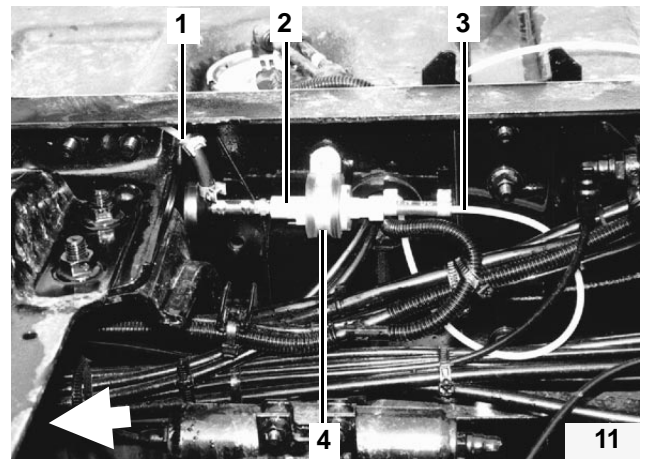


Dosierpumpe

HINWEIS:

Einbaulage der Dosierpumpe beachten, siehe "Einbauanweisung"

- Dosierpumpe (11/2) an der Innenseite des Rahmenlängsträgers in Höhe des Kraftstofftanks mit einer Rohrschelle gummiert (11/4), Scheibe, Federring und Mutter an vorhandener Bohrung befestigen
- Brennstoffleitung (11/3) vom Tankentnehmer (Brennstofffilter) zur Dosierpumpe ablängen und unter Verwendung eines Schlauchstückes an der Dosierpumpe (Saugseite) aufstecken und mit Schlauchschellen befestigen
- Brennstoffleitung (11/1) zum Heizgerät unter Verwendung eines Schlauchstückes am Membrandämpfer der Dosierpumpe (Druckseite) aufstecken und mit Schlauchschellen befestigen
- Stecker des Kabelbaumes (Dosierpumpe-Heizgerät) an der Dosierpumpe anstecken



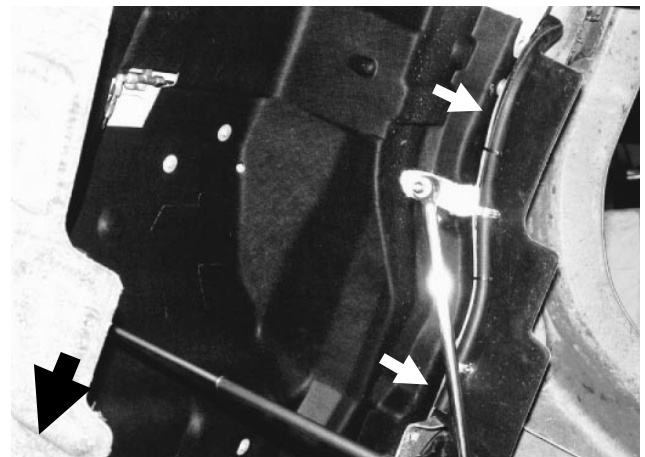
ACHTUNG:

Brennstoffleitung so verlegen, daß sie gegen Stein Schlag geschützt ist!

Im Bereich der Abgasanlage Brennstoffleitung mit Wärmeschutzschlauch versehen!

An scharfen Kanten Brennstoffleitung und Kabelbaum mit Scheuerschutz versehen!

- Brennstoffleitung zusammen mit dem Kabelbaum der Dosierpumpe am Rahmenlängsträger zum Drehpunkt des Fahrerhauses und an der Lärmschutzwand zum Heizgerät verlegen (Bild 12)
- Brennstoffleitung und Kabelbaum mit Kabelbindern fixieren
- Brennstoffleitung und Kabelbaum der Dosierpumpe ablängen
- Brennstoffleitung unter Verwendung eines Schlauchstückes mit Brennstoffanschluß des Heizgerätes verbinden und mit Schlauchschellen befestigen
- Kontakte am Kabelbaum der Dosierpumpe ancrimpen und mit Kabelbaum am Heizgerät verbinden
- Fahrerhaus gemäß Herstellerangaben nach hinten kippen

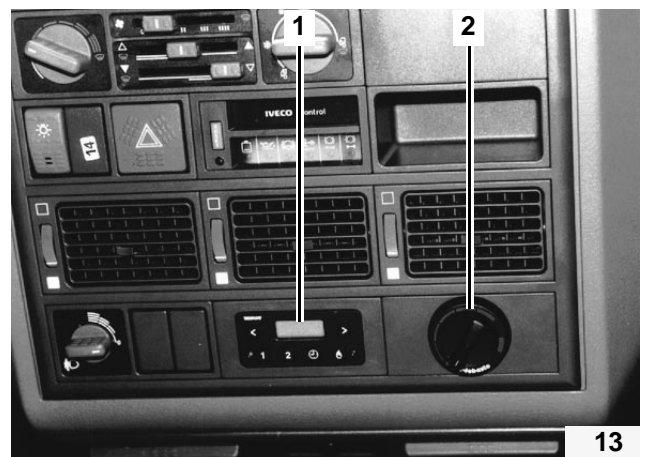


Bedienelement und Vorwahluhr (Option)

- Blende im Armaturenbrett ausbauen
- Bedienelement (13/2) gemäß Betriebs- und Einbauanweisung des Heizgerätes in Blende einsetzen
- Vorwahluhr (13/1) - Uhr ist Option! - in Rahmen einsetzen

ACHTUNG:

Bei TRS-Fahrzeugen ist der Einbau der Vorwahluhr nicht zulässig!



Elektrische Verbindungen

HINWEIS:

Elektrische Verbindungen zwischen Heizgerät, Dosierpumpe, Sicherungshalter, Bedienelement und Vorwahluhr (Option) gemäß dem entsprechenden Schaltplan in der Bedienungs- und Einbauanleitung herstellen

Bedienelement:

- Stecker des Kabelbaums an Bedienelement anstecken und Blende einsetzen

Vorwahluhr:

- Der Anschluß der 3-Zeiten Vorwahluhr erfolgt gemäß Bedienungsanleitung (Vorwahluhr) oder Einbauanleitung (Air Top 2000)

Sicherung:

- Abdeckung der Zentralelektrik abnehmen, Befestigungsschrauben lösen und Sicherungs- und Relaisträger herausklappen

HINWEIS:

Sicherungsleiste und Steckplatz für Sicherung entsprechend der Legende auf der Innenseite der Blende der Zentralelektrik belegen (Steckplatz für Zusatzheizung)!

- Sicherungshalter (Heizgerätesicherung) abtrennen
- Leitungen ablängen, Steckhülsen ancrimpen und am entsprechenden Steckplatz anstecken
- Leitung rot (Plusversorgung) an +30 anschließen
- Masseleitungen an Zentralmasse anschließen
- Sicherung 15A in Steckplatz einsetzen

Abschließende Arbeiten und Erstinbetriebnahme

- Demontierte Teile in umgekehrter Reihenfolge wieder montieren
- Alle Schlauchleitungen, Schlauch- und Rohrschellen sowie alle elektrischen Anschlüsse auf festen Sitz prüfen
- Alle losen Leitungen mit Kabelbindern sichern
- Heizgerätekomponenten mit Korrosionsschutzwachs (Tectyl 100K, Bestell-Nr. 111329) einsprühen
- Webasto-Heizung einschalten, siehe "Betriebsanleitung"



Webasto Thermosysteme GmbH
82131 Stockdorf · Krailling Str. 5 · Telefon (089) 8 57 94-0
Telefax (089) 8 57 94-448 · Telex 5 23 647 webas d