

## Воздушные кабинные отопители

### *Air Top 2000ST*

www.webasto.com



## Руководство по установке

на автокран КС 45717-1

«Ивановец»

(комплектация: со штатным отопителем)



### **Внимание!**

#### **Предупреждение:**

Неправильная установка или ремонт оборудования "Вебасто" может вызвать возгорание или привести к выделению смертельно ядовитого оксида углерода. Это может вызвать тяжелые последствия, вплоть до смертельных.

Для установки и ремонта оборудования "Вебасто" необходимы специальные знания и оборудование для получения которых следует пройти техническое обучение, пользоваться технической документацией, специальным инструментом и принадлежностями.

**НИКОГДА** не пытайтесь устанавливать или ремонтировать оборудование "Вебасто", если Вы не прошли успешно соответствующее обучение и/или не располагаете необходимой для надлежащего производства указанных работ технической документацией, инструментами и принадлежностями.

**ВСЕГДА** следуйте инструкциям по установке и ремонту фирмы "Вебасто", прежде всего специальным предупреждениям и другим выделенным указаниям.

Фирма "Вебасто" не принимает на себя ответственность за неисправности и повреждения, произошедшие вследствие установки или ремонта оборудования "Вебасто", произведенного с отклонением от приведенных здесь указаний.

## Содержание

1. Применимость	2
2. Комплектность	2
3. Вступление	3
4. Дополнительные расходные материалы	3
5. Общие указания	3
6. Специальный инструмент	3
7. Подготовительные работы	3
8. Расположение отопителя	4
9. Электрика	5-6
10. Топливный контур	7-8
11. Выхлоп и забор воздуха для горения	8-9
12. Завершающие работы	9

### 1. Применимость

Производитель	Модель	Торговая марка	Идент. № ЕС
-	КС 45717-1	-	-

Тип двигателя	Топливо	Мощность, л.с.	Рабочий объем, см <sup>3</sup>
-	дизельное	-	-

### Указание

Возможность и процедура установки воздушного отопителя «Вебасто» AirTop 2000ST на модификации автокрана КС 45717-1, не указанные в приведенной выше таблице и/или не удовлетворяющие условиям не определялись.

Тем не менее, возможность установки на них воздушных отопителей «Вебасто» AirTop 2000ST не может быть исключена.

### 2. Комплектность.

#### Воздушный отопитель

Кол-во	Наименование	Идент. №
1	Air Top 2000ST, дизельный, 24В	9008318С

### 3. Вступление

Настоящее Руководство по установке имеет рекомендательный характер и относится к спецтехнике «Ивановец» КС 45717-1. Предполагается, что в конструкцию автокрана не были внесены такие технические изменения (в т.ч. путем установки дополнительного оборудования), которые могли бы повлиять на описанный ниже порядок установки. В противном случае, в зависимости от модификации и оснащения, порядок установки может отличаться от описанного в настоящем Руководстве.

Описание этапов установки в настоящем Руководстве представляет собой, как правило, их графическое (фото) изображение с комментариями, расположенными строго слева от них. Номера дополнительных компонентов, приведенные в комментариях и как правило указанных стрелками можно найти в разделе «перечень необходимого для установки».

Настоящее Руководство не может являться основанием для предъявления каких-либо гарантийных претензий.

**Вне зависимости от модификации и оснащения обязательны к исполнению Инструкции фирмы «Вебасто» по эксплуатации, установке, обслуживанию и ремонту подогревателей серии AirTop 2000ST, а также общетехнические правила и указания производителя автомобиля.**

### 4. Дополнительные расходные материалы

Наименование	Идент. №	Количество
Топливный тройник 6х5х6	211532 или 66944	1
Топливный фильтр	487171	1
Соединительный патрубок	484032	4
Хомут 10мм	1310947	8

### 5. Общие указания к монтажу

- места, подверженные коррозии, напр. отверстия, покрыть антикоррозийным спреем;
- шланги, провода и кабели закреплять хомутами, на трущихся местах - защитным шлангом;
- на острых краях сделать защитные насадки (напр., из разрезанного шланга)
- снять сиденье оператора

### 6. Специальный инструмент

Динамометрический ключ 2 -10 Нм

### 7. Подготовительные работы

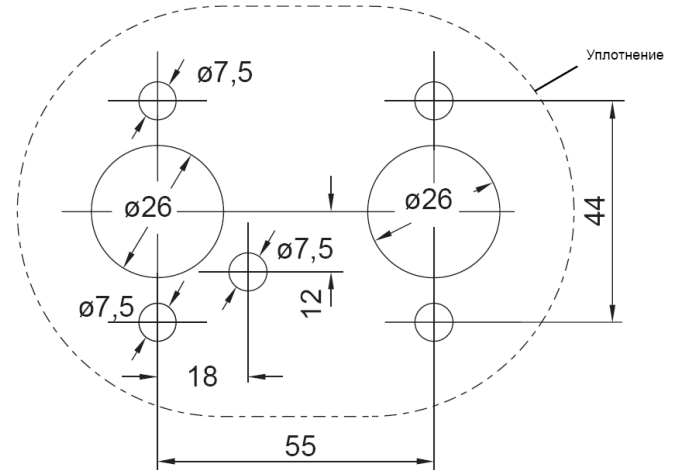
- Отключить АКБ (массу автомобиля)
- Наклеить информационную табличку
- Удалить с таблички года не соответствующие текущему

## 8. Расположение отопителя

**1** Расположение отопителя  
Отопитель располагается на задней стенке кабины, за водительским сиденьем.



Снять сиденье оператора, снять декоративную панель за сиденьем оператора.  
Просверлить по шаблону два отверстия  $\varnothing 30$  мм (под выхлоп и забор воздуха для горения), 4 отверстия  $\varnothing 7$  мм (под шпильки крепления), и одно отверстие  $\varnothing 7$  мм (под топливную трубку).  
Закрепить отопитель с обратной стороны кабины 4 гайками М6.  
На корпус отопителя перед установкой не забыть надеть резиновое уплотнение.



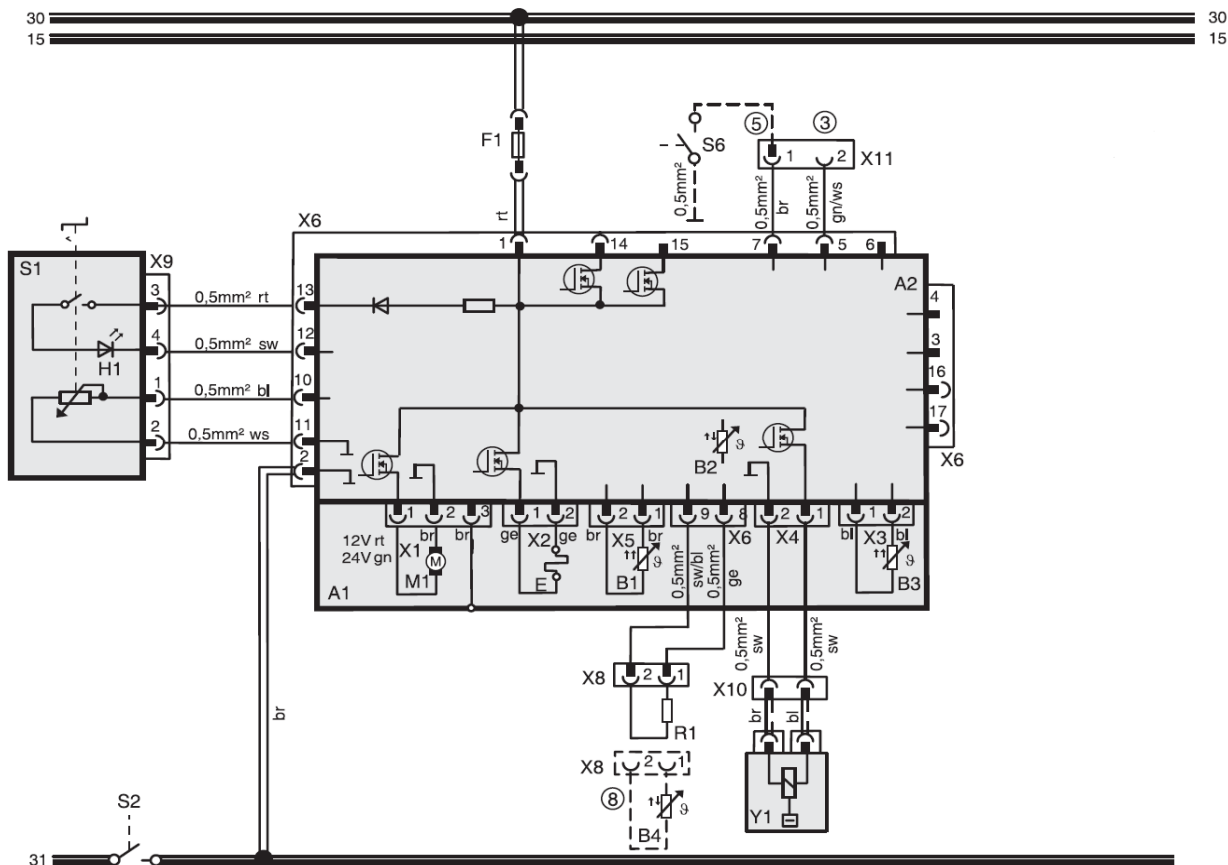
Закрепить отопитель с обратной стороны кабины.



## 9. Электрика

Прокладку жгутов произвести согласно общим требованиям к электротехническим работам. Если не указано другое – крепление электропроводки осуществляется к имеющимся кабелям. Острые кромки снабдить защитой.

### Принципиальная электрическая схема подключения



### Легенда к электросхеме

Обозначение		Цвета и обозначения	
X6	12-ти пиновый разъем	rt	красный
X9	4-х пиновый разъем на органе управления	sw	черный
F1	Предохранитель 20А	gn	зеленый
S1	Терморегулятор	br	коричневый
S2	Выключатель массы	ge	желтый
3	Диагностика	or	оранжевый
5	Регулировка CO <sub>2</sub>	gr	серый
X8	Нагрузочное сопротивление (выносной датчик температуры)	bl	синий
X10	Разъем на насос дозатор	vi	фиолетовый
		ws	белый
<b>ВНИМАНИЕ! Цвета проводов могут отличаться!</b>			

## Проложение жгута проводов

Жгут проводов проложить через штатное отверстие в гофрированной пластиковой изоляции.



## Подключение силового «минуса»

Далее жгут проводов проложить в штатной шахте для проводки.

1 Один из вариантов подключения силового «минуса».



## Подключение силового «плюса» Расположение органа управления

Силовое «плюс» подключить под панелью приборов, к 30 клемме.

1 Панель приборов.  
2 Орган управления.



## 10. Топливный контур.

### **ОСТОРОЖНО!**

Открыть крышку топливного бака, провентилировать бак и снова закрыть крышку.

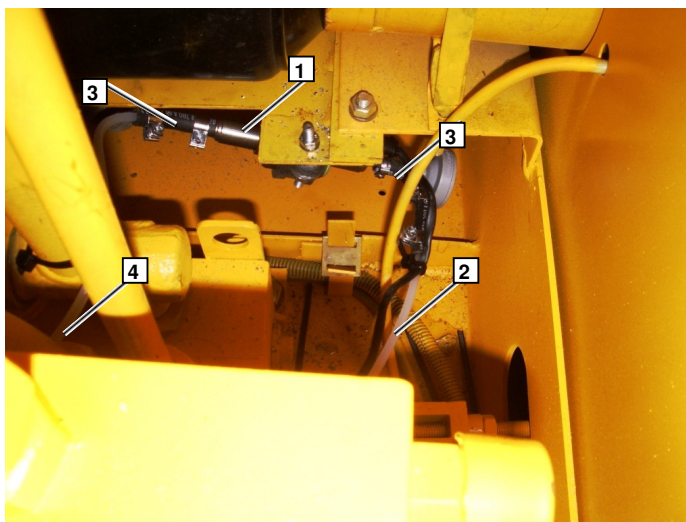
Вытекшее топливо собрать в специальную емкость.

Устанавливать топливную магистраль и проводку необходимо так, чтобы они были защищены от ударов камней. Даже если не указано, всегда используйте крепления трубопроводов. Обеспечить защиту топливопровода и электрической проводки от острых кромок.

### **ВНИМАНИЕ!**

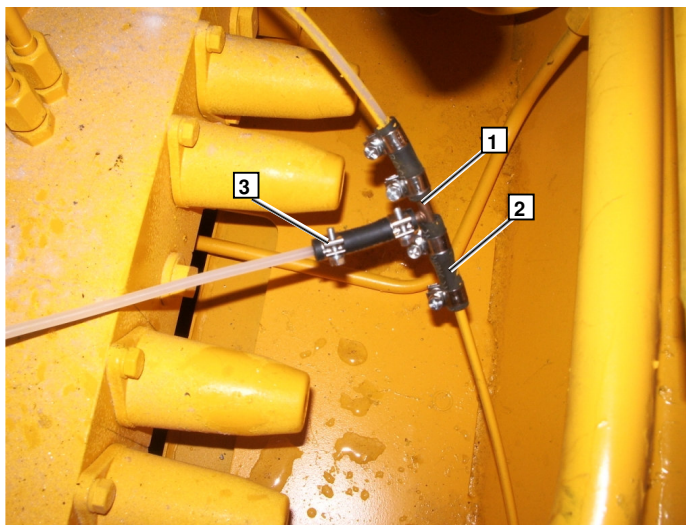
Прокладку топливной магистрали и электрической проводки необходимо выполнять в соответствии со схемой.

- 1 Дозирующий насос
- 2 Нагнетательный трубопровод
- 3 Соединительный патрубок, хомут (2 шт)
- 4 Всасывающий трубопровод
- 5 Жгут проводов насоса дозатора



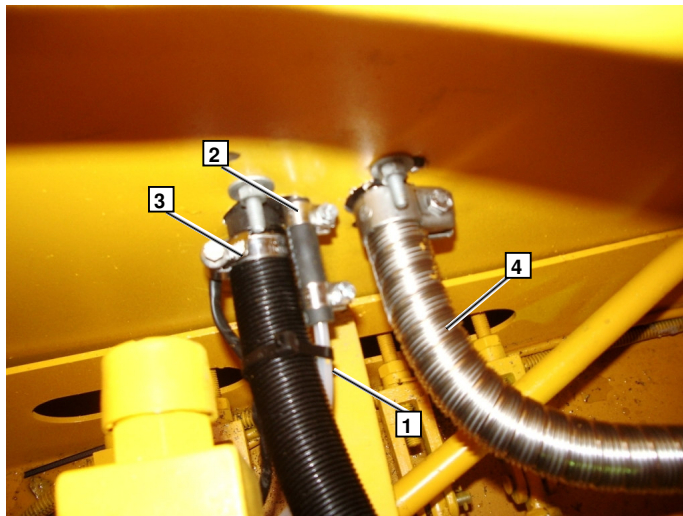
Топливный тройник установить в топливную магистраль штатного отопителя.

- 1 Топливный тройник 6x5x6
- 2 Соединительный патрубок (3 шт)
- 3 Хомут Ø10 мм. (6 шт)



Подсоединить топливопровод к топливному штуцеру отопителя.

- 1 Топливопровод
- 2 Соединительный патрубок, хомут (2 шт)
- 3 Трубка забора воздуха, хомут.
- 4 Выхлопная трубка, силовой хомут.

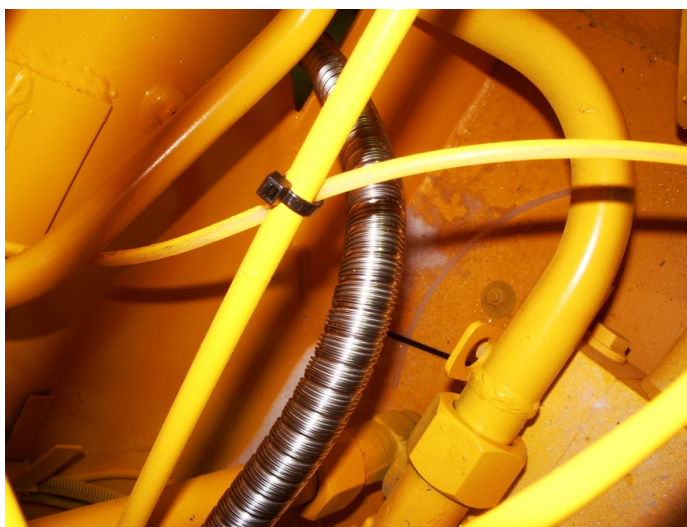


### 11. Выхлоп и забор воздуха для горения.

Трубку забора воздуха для горения закрепить кабельными стяжками, надеть наконечник и направить вниз.



Топливопровод штатного отопителя закрепить кабельной стяжкой, как показано на фото.





Выхлопную трубку пустить к правой стороне стенки кабины и закрепить хомутом.



## 12. Завершающие работы.

### **ВНИМАНИЕ!**

Демонтированные узлы установить в обратной последовательности. Все подключения проверить на надежность соединения. Закрепить электрическую проводку биндерами. Компоненты отопителя обработать антикоррозионной защитной мастикой. (Tectyl 100K, Bestell № 111329)

- Подключить АКБ
- Долить охлаждающую жидкость и удалить воздух
- Проверить функционирование системы

(см. инструкцию по эксплуатации)