

Thermo 50 Pro



Руководство по дооснащению догревателя

на автомобили модели

JAC N-80
(дизель, Euro-5)

Только с левосторонним расположением
руля



Внимание!

Предупреждение:

Неправильная установка или ремонт оборудования "Вебасто" может вызвать возгорание или привести к выделению смертельно ядовитого оксида углерода. Это может вызвать тяжелые последствия, вплоть до смертельных.

Для установки и ремонта оборудования "Вебасто" необходимы специальные знания и оборудование для получения которых следует пройти техническое обучение, пользоваться технической документацией, специальным инструментом и принадлежностями.

НИКОГДА не пытайтесь устанавливать или ремонтировать оборудование "Вебасто", если Вы не прошли успешно соответствующее обучение и/или не располагаете необходимой для надлежащего производства указанных работ технической документацией, инструментами и принадлежностями.

ВСЕГДА следуйте инструкциям по установке и ремонту фирмы "Вебасто", прежде всего специальным предупреждениям и другим выделенным указаниям.

Фирма "Вебасто" не принимает на себя ответственность за неисправности и повреждения, произошедшие вследствие установки или ремонта оборудования "Вебасто", произведенного с отклонением от приведенных здесь указаний.

Содержание

1. Допущенные модификации	2
2. Введение	2
3. Перечень необходимого для установки	3
4. Дополнительные расходные материалы	3
5. Общие указания к монтажу	3
6. Монтаж таймера	3
7. Подключение жгута таймера	4
8. Выхлопной и воздухозаборный контур	6
9. Топливный контур	6

1. Допущенные модификации

Производитель	Торговая	Тип	Идент.№ ЕС
JAC	N 80	Грузовой	

Тип двигателя	Топливо	Мощность, л.с.	Рабочий объем, см ³
ISF3.8s5154 (Евро-5)	Дизель	152	3760

Указание

Возможность и процедура установки предпускового подогревателя "Вебасто" Thermo 50 Pro на модификации автомобиля JAC, не указанные в приведенной выше таблице и/или не удовлетворяющие условиям не определялись.

Тем не менее, возможность установки на них предпусковых подогревателей "Вебасто" Thermo 50 Pro не может быть исключена.

2. Введение

Настоящее Руководство по установке имеет рекомендательный характер и относится к автомобилям модели JAC (допущенные модификации см. выше). Предполагается, что в конструкцию автомобиля не были внесены такие технические изменения (в т.ч. путем установки дополнительного оборудования), которые могли бы повлиять на описанный ниже порядок установки. В противном случае, в зависимости от модификации и оснащения, порядок установки может отличаться от описанного в настоящем Руководстве.

Описание этапов установки в настоящем Руководстве представляет собой, как правило, их графическое (фото) изображение с комментариями, расположенными строго слева от них. Номера дополнительных компонентов, приведенные в комментариях и как правило указанных стрелками можно найти в разделе «перечень необходимого для установки».

Настоящее Руководство не может являться основанием для предъявления каких-либо гарантийных претензий.

Вне зависимости от модификации и оснащения обязательны к исполнению Инструкции фирмы "Вебасто" по эксплуатации, установке, обслуживанию и ремонту подогревателей серии Thermo 50 Pro, а также общетехнические правила и указания производителя автомобиля.

3. Перечень необходимого оборудования для установки

Специальный инструмент

Кримпер (обжимные клещи) для изготовления жгута таймера

4. Дополнительные расходные материалы

Название	Идент №	Кол-во (шт)
Таймер MultiControlHD	9030025	1
Рамка крепления таймера	9030077	1
Жгут	1320334 или 1319852	1
Предохранительная колодка	1301682	1
Предохранитель 1А	9023140	1
При использовании топливного фильтра:		
Топливный фильтр	487171	1
Патрубок топливный	484032	1
Хомут Ø10 мм	1310947	2

5. Общие указания к монтажу

- провода и кабели закреплять хомутами, на трущихся местах - защитным шлангом;
- на острых краях сделать защитные насадки (напр., из разрезанного шланга);

Внимание! Перед началом установки обязательно провести следующие работы!

- снять блок заглушек кнопок на торпедо
- извлечь OBD разъем
- обеспечить доступ к насосу дозатору (установлен на раме слева, за кабиной)

Время на монтаж оборудования зависит от опыта установщика, наличия и состояния инструмента и оборудования для проведения монтажа, а также комплектации устанавливаемого оборудования.

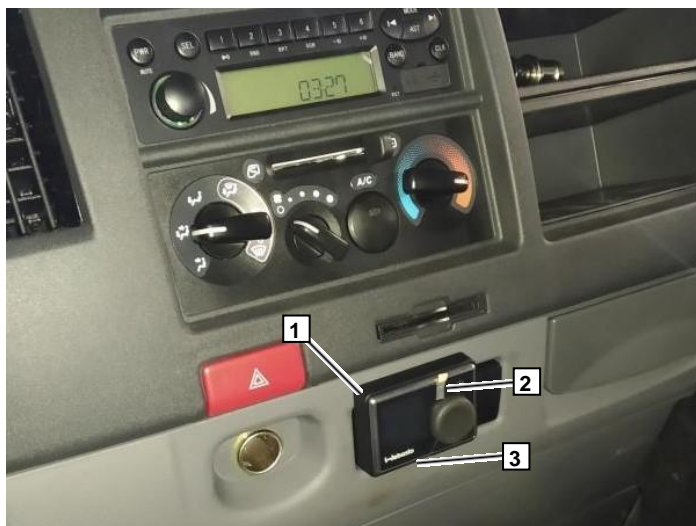
Время на монтаж - 2 н/ч

6. Монтаж таймера

Для установки таймера удалите заглушки 1



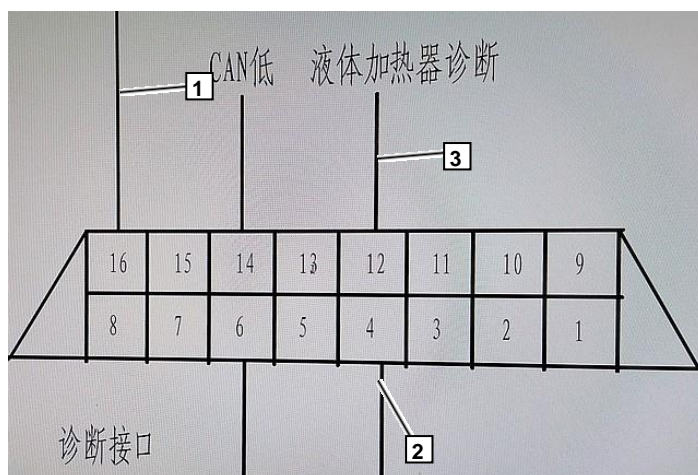
1. рамка таймера
2. таймер кабель таймера завести под заглушку в торпедо
- 3.



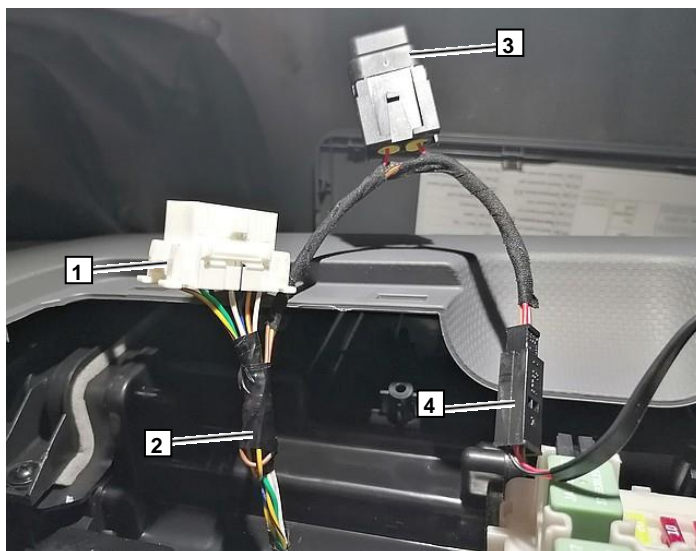
7. Подключение жгута таймера

Распиновка OBD разъема

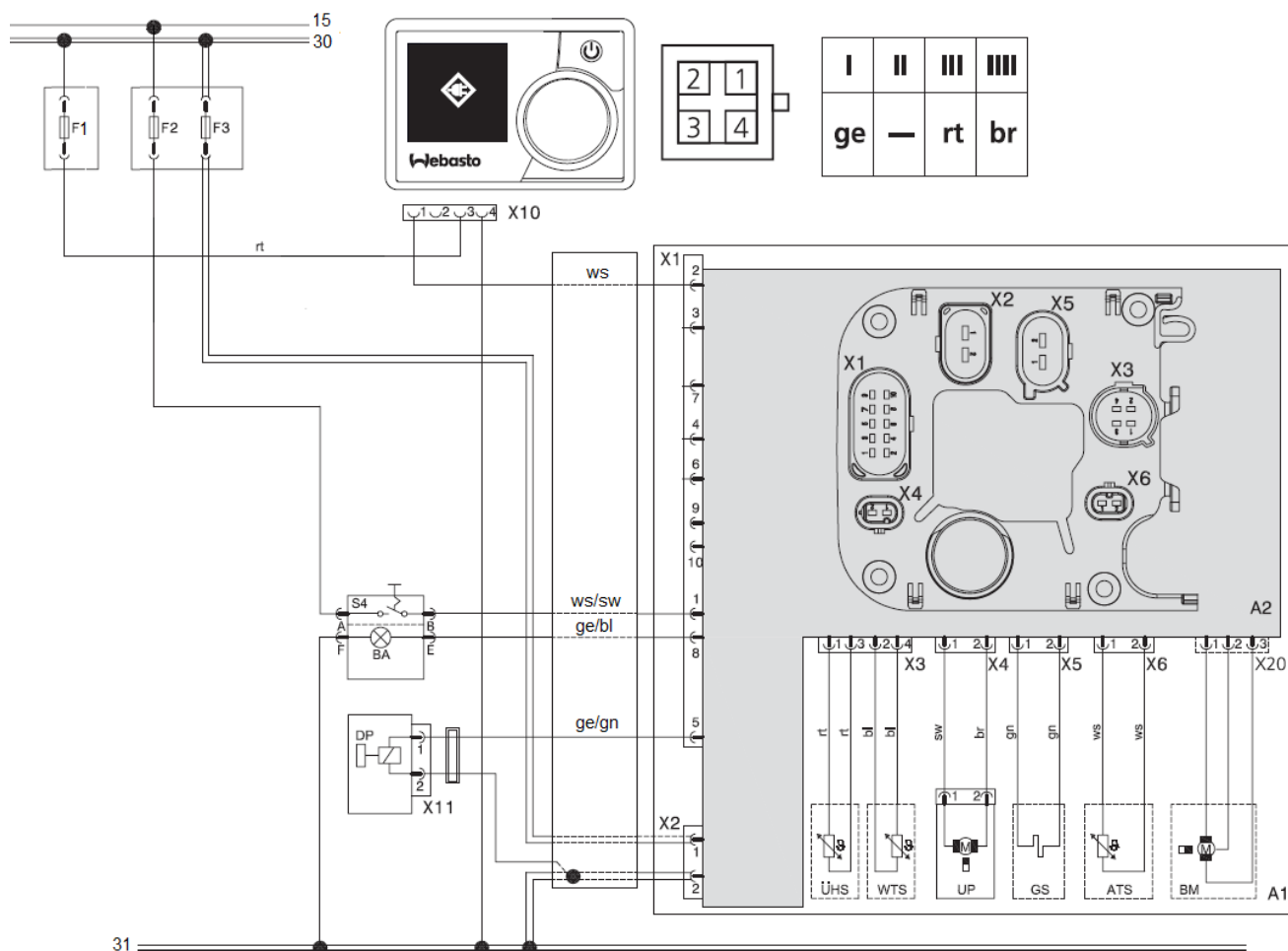
- 1 клемма 30 (pin16)
- 2 клемма 31 (pin2)
- 3 W-bus шина (pin12)



- 1 OBD разъем
- 2 место подсоединения жгута таймера к жгуту OBD разъема
- 3 предохранитель 1A
- 4 колодка жгута таймера



Принципиальная электрическая схема



- F1 - предохранитель 1А на жгуте таймера
- F2, F3 - штатные предохранители
- X10 – колодка жгута на таймер
- S4 – штатная клавиша включения подогревателя
- BA – индикаторная лампа в клавише
- DP – топливный насос
- X1 – 10-ти контактная колодка на подогревателе
- X2 – 2-х контактная колодка на подогревателе

Обозначения цветов проводов

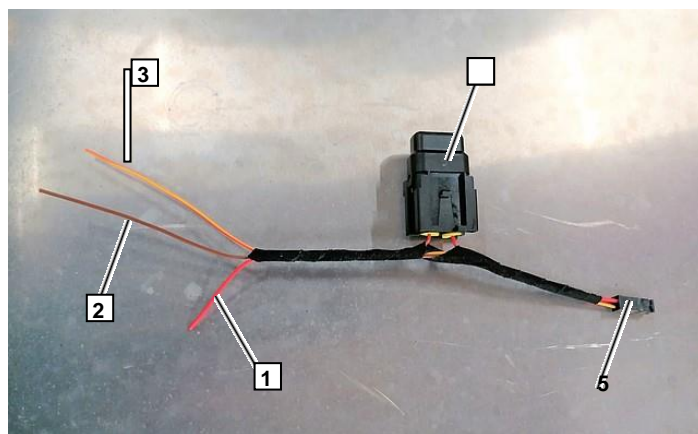
- ws/sw – черно-белый
- ge/bl – желто-синий
- ge/gn – желто-зеленый
- ws – белый

Изготовить жгут для подключения таймера.

- 1 красный провод (клемма 30)
- 2 коричневый провод (клемма 31)
- 3 желто-красный провод (W-bus шина)
- 4 предохранитель 1А
- 5 колодка на таймер

Внимание!

Цвета проводов и распиновка могут отличаться в разных версиях жгутов!

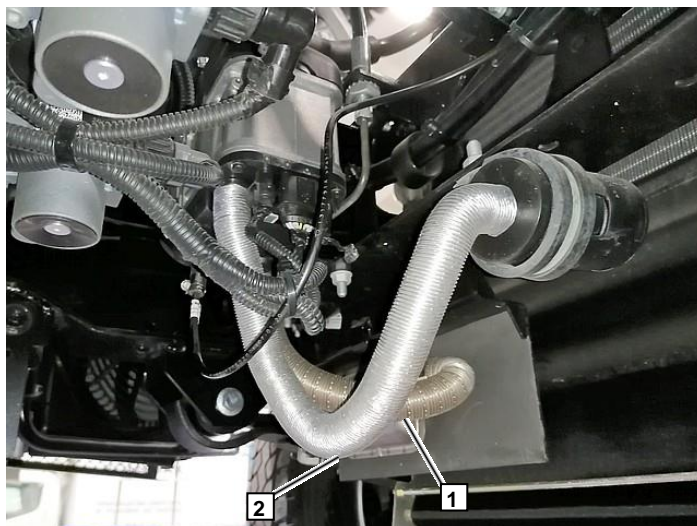


8. Выхлопной в воздухозаборный контур

При отсутствии дренажного отверстия **1** и **2** в выхлопной и воздухозаборной трубках (как на изображении справа) сделать их в нижних точках диаметром 2-3 мм.



- 1 Дренажное отверстие в выхлопной трубке
- 2 Дренажное отверстие в воздухозаборной трубке



9. Топливный контур

Установка дополнительного фильтра.

- 1 фильтр (при монтаже соблюдать направление потока –указан стрелкой на корпусе)
- 2 соединительный топливный патрубок.
- 3 хомут 10мм (2 шт.)

