

Жидкостные предпусковые подогреватели - отопители

Thermo Top C



Руководство по установке

на автомобили модели

Nissan Murano

Начиная с 2005 модельного года
(бензиновые)

Только с левосторонним расположением
руля

Внимание! При установке отопителя под днищем автомобиля снижаются его внедорожные качества.

Ограничена внедорожная проходимость и глубина преодолеваемого брода!

Запрещается преодоление водных и иных преград, если имеется опасность попадания жидкости, грунта в отопитель и / или его повреждения



Внимание!

Предупреждение:

Неправильная установка или ремонт оборудования "Вебасто" может вызвать возгорание или привести к выделению смертельно ядовитого оксида углерода. Это может вызвать тяжелые последствия, вплоть до смертельных.

Для установки и ремонта оборудования "Вебасто" необходимы специальные знания и оборудование для получения которых следует пройти техническое обучение, пользоваться технической документацией, специальным инструментом и принадлежностями.

НИКОГДА не пытайтесь устанавливать или ремонтировать оборудование "Вебасто", если Вы не прошли успешно соответствующее обучение и/или не располагаете необходимой для надлежащего производства указанных работ технической документацией, инструментами и принадлежностями.

ВСЕГДА следуйте инструкциям по установке и ремонту фирмы "Вебасто", прежде всего специальным предупреждениям и другим выделенным указаниям.

Фирма "Вебасто" не принимает на себя ответственность за неисправности и повреждения, произошедшие вследствие установки или ремонта оборудования "Вебасто", произведенного с отклонением от приведенных здесь указаний.

Содержание

1. Допущенные модификации	2
2. Введение	2
3. Перечень необходимого оборудования для установки	3
4. Дополнительные расходные материалы	3
5. Общие указания к монтажу	3, 4
6. Установка блока отопителя	4-6
7. Жидкостной контур	7-10
8. Выхлопной контур	10-11
9. Забор воздуха для горения	11
10. Электрооборудование	11-13
11. Расположение минитаймера	13
12. Топливный контур	13-15
13. Указания по настройкам климат - контроля	16

1. Допущенные модификации

Производитель	Тип	Торговая марка	Идент. № ЕС
Nissan	Z50	Murano	e1*2001/116*0298...

Тип двигателя	Топливо	Мощность, л.с.	Рабочий объем, см3
VQ35DE	бензин	172	3498

Указание

Возможность и процедура установки предпускового подогревателя "Вебасто" Thermo Top C на модификации автомобиля Nissan Murano, не указанные в приведенной выше таблице и/или не удовлетворяющие условиям не определялись.

Тем не менее, возможность установки на них предпусковых подогревателей "Вебасто" Thermo Top C не может быть исключена.

2. Введение

Настоящее Руководство по установке имеет рекомендательный характер и относится к автомобилям модели Nissan Murano (допущенные модификации см. выше) начиная с 2005 модельного года. Предполагается, что в конструкцию автомобиля не были внесены такие технические изменения (в т.ч. путем установки дополнительного оборудования), которые могли бы повлиять на описанный ниже порядок установки. В противном случае, в зависимости от модификации и оснащения, порядок установки может отличаться от описанного в настоящем Руководстве.

Описание этапов установки в настоящем Руководстве представляет собой, как правило, их графическое (фото) изображение с комментариями, расположенными строго слева от них. Номера дополнительных компонентов, приведенные в комментариях и как правило указанных стрелками можно найти в разделе «перечень необходимого для установки».

Настоящее Руководство не может являться основанием для предъявления каких-либо гарантийных претензий.

Вне зависимости от модификации и оснащения обязательны к исполнению Инструкции фирмы "Вебасто" по эксплуатации, установке, обслуживанию и ремонту подогревателей серии Thermo Top, а также общетехнические правила и указания производителя автомобиля.

3. Перечень необходимого оборудования для установки

Предпусковой подогреватель

Кол-во	Наименование	Идент. №
1	Thermo Top C, бензиновый	9015858A
	или	
1	Thermo Top E, бензиновый	90158552
	или	
	+	
1	Установочный комплект	1303696B
	или	
	Доп. расходные материалы (см пункт 4)	

Органы управления

Кол-во	Наименование	Идент. №
1	ThermoCall TC 2.2 Comfort , управление работой с телефона	9015708A
	или	
1	ThermoCall TC 2.2 Locate , управление работой с телефона + GPS поиск	9015709A
	или	
1	Telestart T91, управление работой, обратная связь	9013796A
	или	
1	Telestart T100 НТМ, управление работой + считывание температуры в салоне	9010148C
	или	
1	Минитаймер 1533 трехпрограммный, с непосредственным запуском	1301122C

Специальный инструмент

Струбцины для трубопроводов охлаждающей жидкости

Моментный ключ 0,5 -10 Нм

Ключ для гайки крышки топливного насоса

4. Дополнительные расходные материалы

Наименование	Идент №	Количество
Броня на жидкостной шланг (серебристая)	9012112B	1
Броня на жидкостной шланг (черная)	33047	1
Кольцо дистанционное (черное)	387045	1
Шланг жидкостной	126840	1
Обратный клапан	19873A	1
Предохранительная колодка	1301682	1
Предохранитель 10 А	24980	1
Хомут обрезиненный	35452	6
Термозащита выхлопной трубы	64568	1
Пластина монтажная	242888	2
Пластина угловая	242780	2
Дистанционная втулка М6х30	492310	1
Кронштейн с крепежом	-	1

5. Общие указания к монтажу

- места, подверженные коррозии, напр. отверстия, покрыть антикоррозийным спреем;
- шланги, провода и кабели закреплять хомутами, на трущихся местах - защитным шлангом;
- на острых краях сделать защитные насадки (напр., из разрезанного шланга);

Предварительные работы

- удалить с дубликата заводской таблички (входит в стандартный установочный комплект подогревателя) обозначения всех годов, кроме текущего,
- установить дубликат заводской таблички в подходящем (видном при открытии моторного отсека) месте.
- обеспечить защиту поверхностей а/м для которых существует риск быть поврежденными в процессе монтажа. Использовать защитные накидки, малярный скотч и т.п.

В моторном отсеке автомобиля

- снять клемму с аккумуляторной батареи
- снять аккумуляторную батарею
- снять воздушный фильтр
- сбросить давление в жидкостном контуре.

На кузове автомобиля

- открыть крышку топливного бака, провентилировать бак и снова закрыть крышку

В салоне автомобиля

- снять панель под руле
- приотпустить монтажный блок предохранителей

Время на монтаж оборудования зависит от опыта установщика, наличия и состояния инструмента и оборудования для проведения монтажа а также комплектации устанавливаемого оборудования.

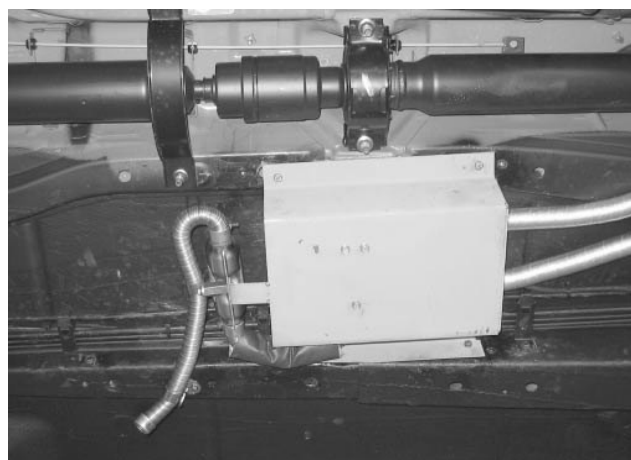
Время на монтаж

7 – 8 н/ч

6. Установка блока отопителя

Место установки подогревателя

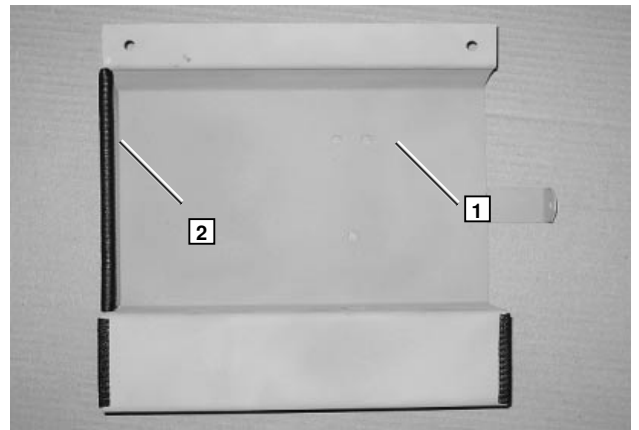
- подогреватель устанавливается под днищем автомобиля.
- установочное положение – горизонтально вдоль направления движения.



Изготовление кронштейна:

кронштейн изготавливается самостоятельно

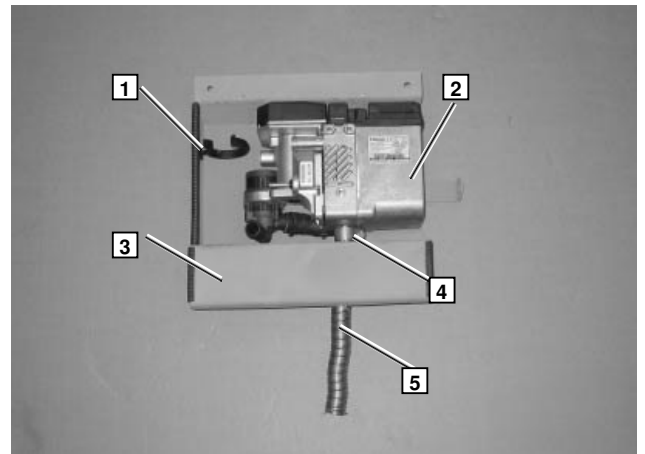
1. кронштейн
2. резиновое уплотнение



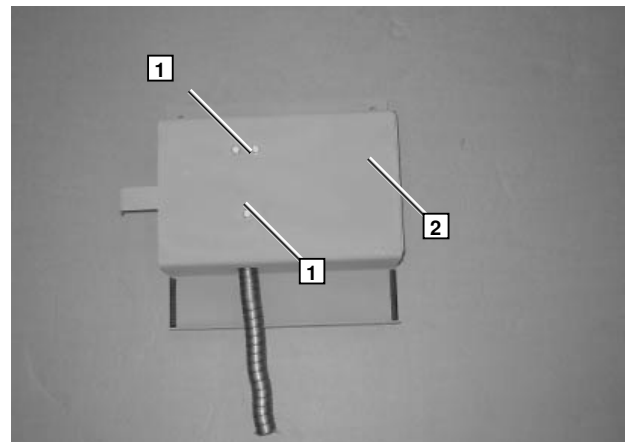
1. крепление воздушного глушителя
2. отопитель
3. кронштейн
4. хомут выхлопной трубы
5. выхлопная труба

Внимание!

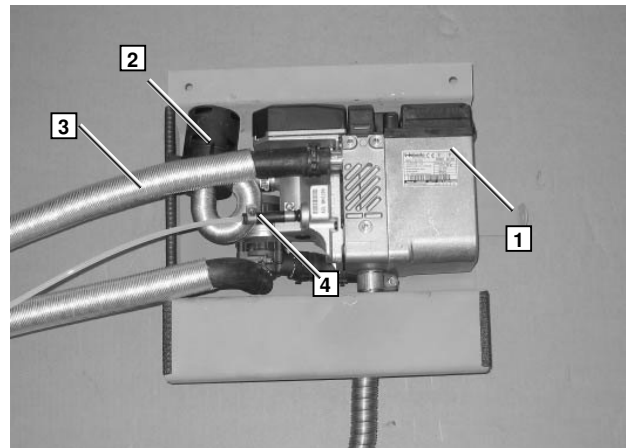
Прикрепите электропроводку отопителя перед монтажом.



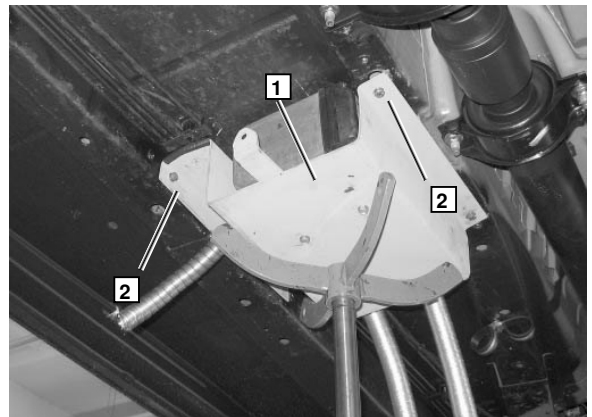
1. отверстия крепления отопителя
2. кронштейн



1. отопитель
2. воздушный глушитель
3. тосольные шланги в броне
4. топливная трубочка

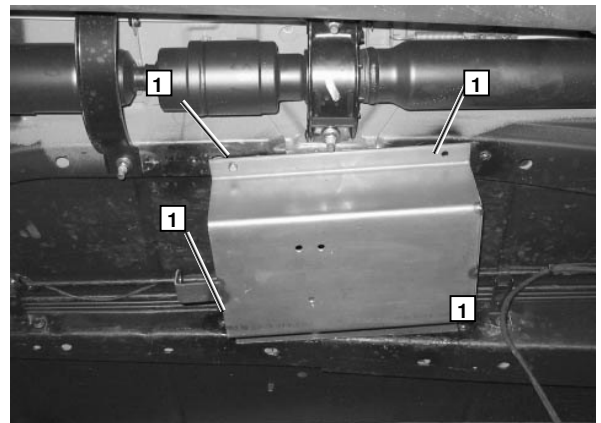


1. отопитель с кронштейном
2. болты М6х30



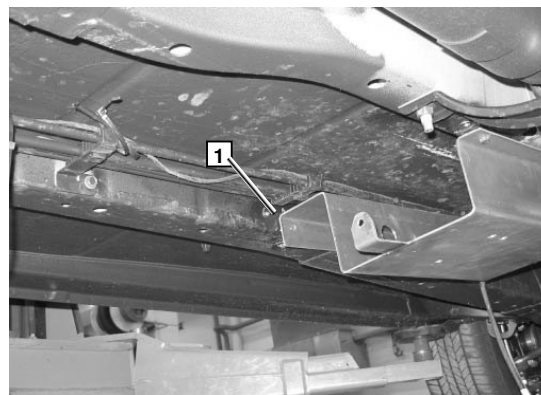
Точки крепления отопителя

1. установить закладные гайки на М6



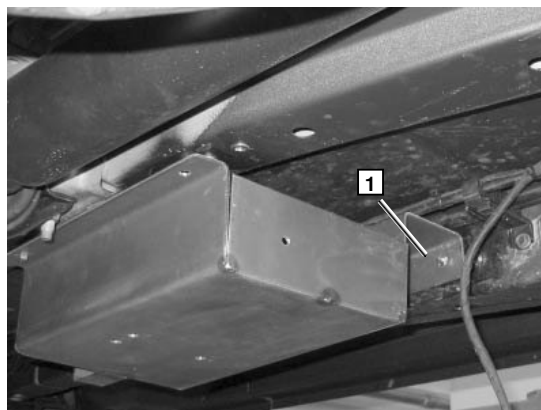
Точки крепления отопителя

1. установить закладные гайки на М6



Точки крепления отопителя

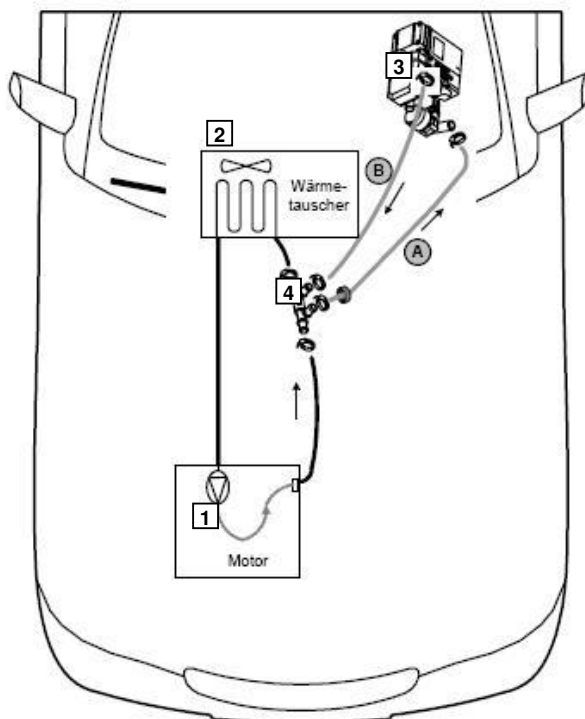
1. установить закладные гайки на М6



7. Жидкостной контур

Отопитель подключается в жидкостной контур между двигателем и печкой салона через обратный клапан.

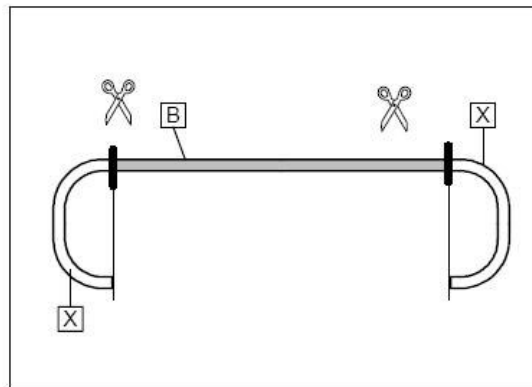
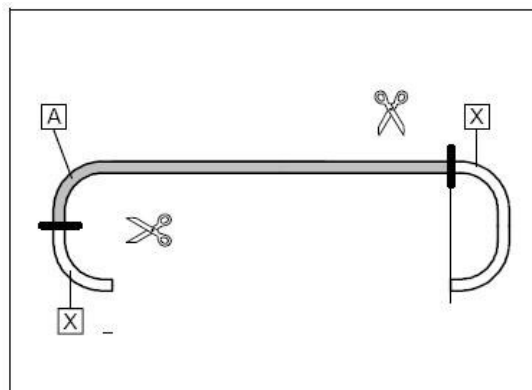
1. двигатель автомобиля
2. печка автомобиля
3. подогреватель Webasto
4. обратный клапан



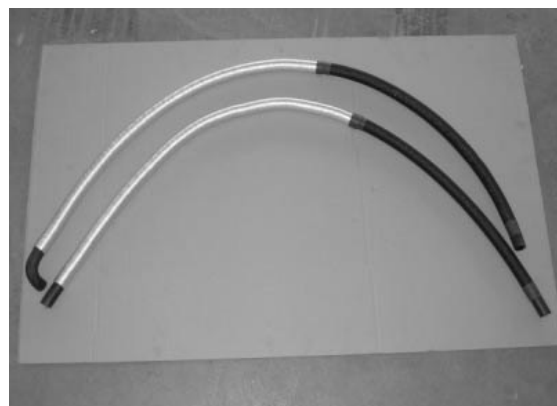
Шланг А – от двигателя на помпу Вебасто
Шланг В – от Вебасто на печку салона
Отрезок Х – не используется при монтаже.

Внимание!

шланги отрезать по месту после примерки.

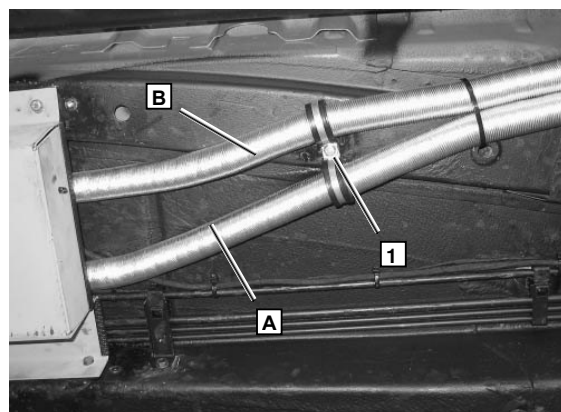


Одеть на шланги броню.

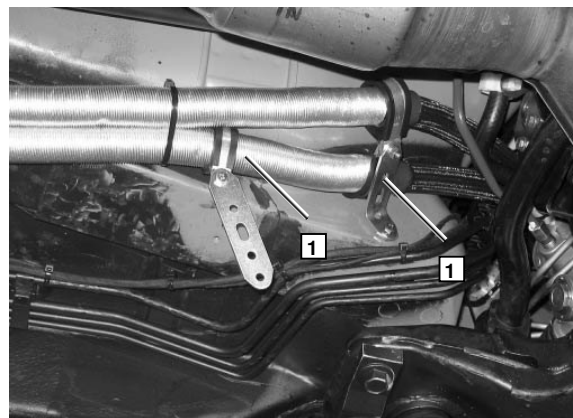


Подключение

1. соединить шланги хомутами и прикрутить под болт



1. соединить шланги хомутами и прикрутить под болт



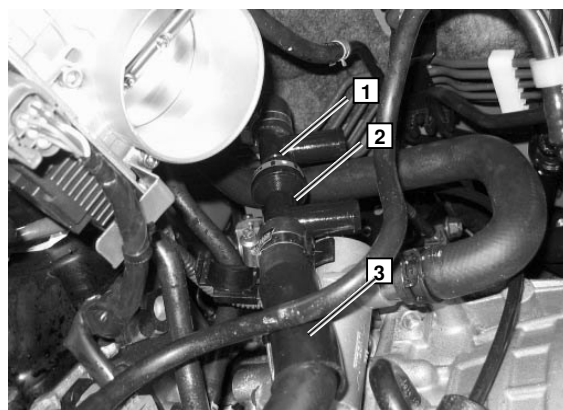
1. разрезать шланг в указанных местах предварительно пережав струбцинами



1. отрезать 10 см

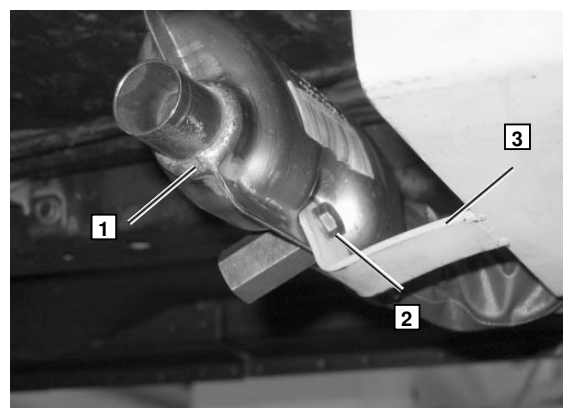


1. шланг к печке автомобиля
2. обратный клапан
3. шланг к двигателю автомобиля

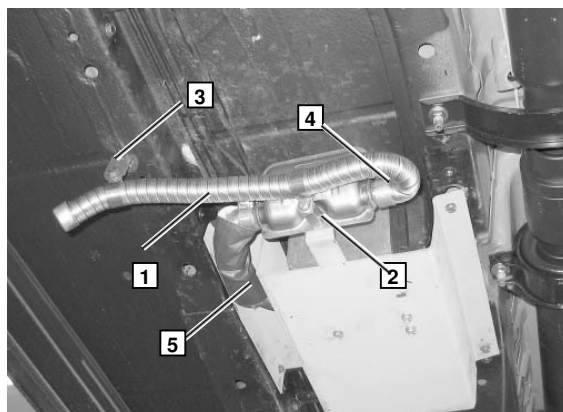


8. Отвод выхлопных газов.

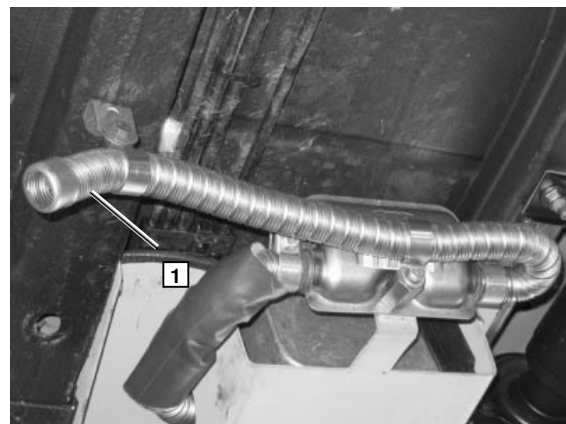
1. глушитель
2. болт М6 в штатное отверстие а/м
3. кронштейн отопителя



1. выхлопная гофра
2. крепление гофры хомутом
3. крепление гофры хомутом на уголок
4. хомут глушителя
5. изоляция гофры



1. выхлопная труба с наконечником

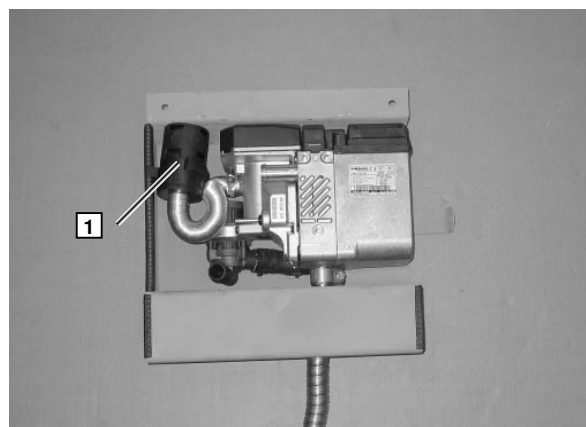


9. Забор воздуха для горения.

1. воздушный фильтр, прикрепить фильтр на пластиковый хомут к кронштейну.

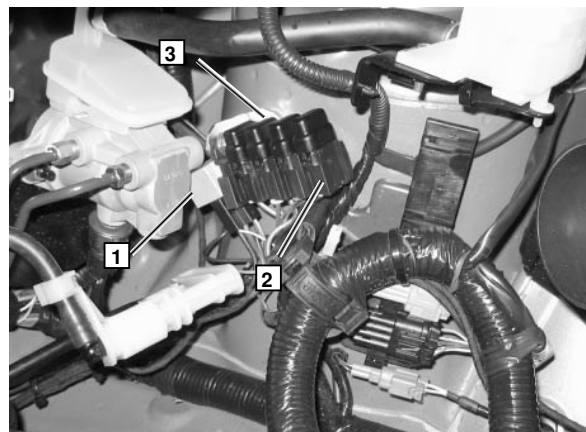
Внимание!

Фильтр следует располагать в сухом и чистом месте.



10. Электрооборудование

1. реле включения штатной печки автомобиля
2. предохранители
3. крепление

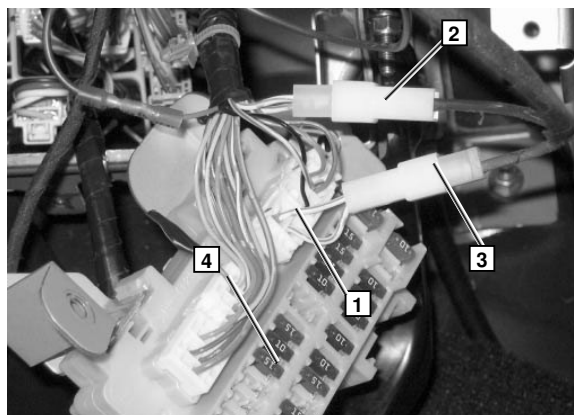


Проход жгута в салон автомобиля

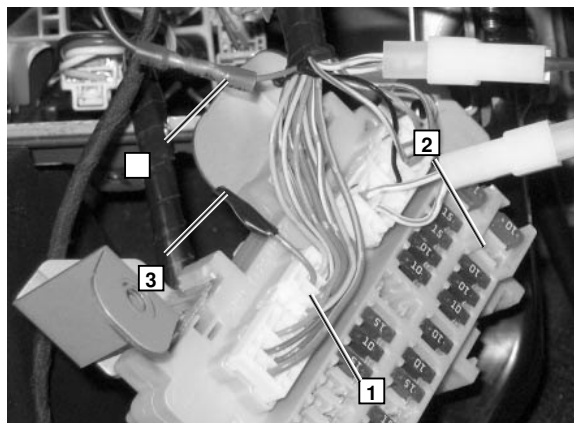


Подключение климат-контроля согласно схеме

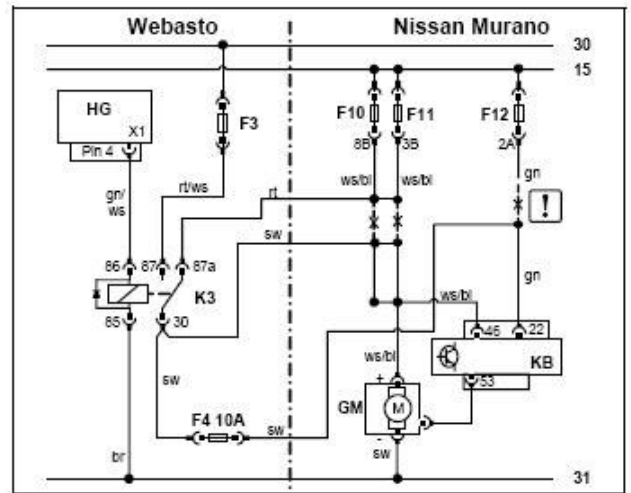
1. Штекер «В»
2. Провод от реле К3/30 чёрный 4мм/2
3. Провод от реле К3/87а красный 4мм/2
4. Центральный блок предохранителей



1. Штекер «А»
2. Центральный блок предохранителей
3. Заизолировать
4. Чёрный провод от добавочного предохранителя F4



Компоненты Webasto	
F3	Предохранитель 25 A
F4	Предохранитель 10A
K3	Реле подключения мотора вентилятора
HG	Предпусковой отопитель ТТ-С
Компоненты автомобиля	
GM	Модуль печки
KB	Блок климат-контроля
F10	Предохранитель 15A
F11	Предохранитель 15A
F12	Предохранитель 10A
Цвета и символы	
rt	Красный
ws	Белый
sw	Чёрный
br	Коричневый
gn	Зелёный
bl	Голубой
!	Провод идущий от предохранителя автомобиля заизолировать
X	Разрез

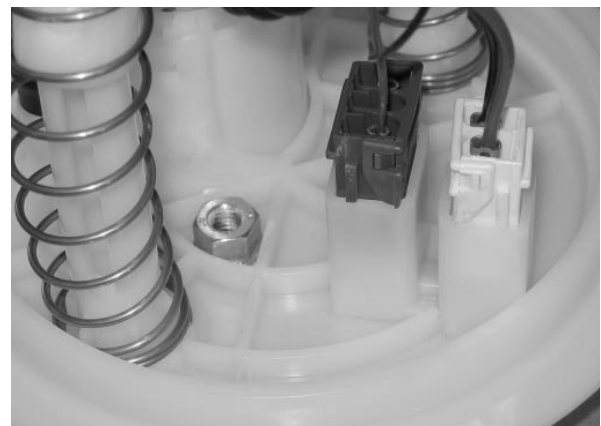


11. Расположение минитаймера



12. Топливный контур

1. установить топливозаборник в крышку топливного насоса. Укоротить трубку по месту (расстояние до дна бака от среза топливозаборной трубки не менее 20 мм)





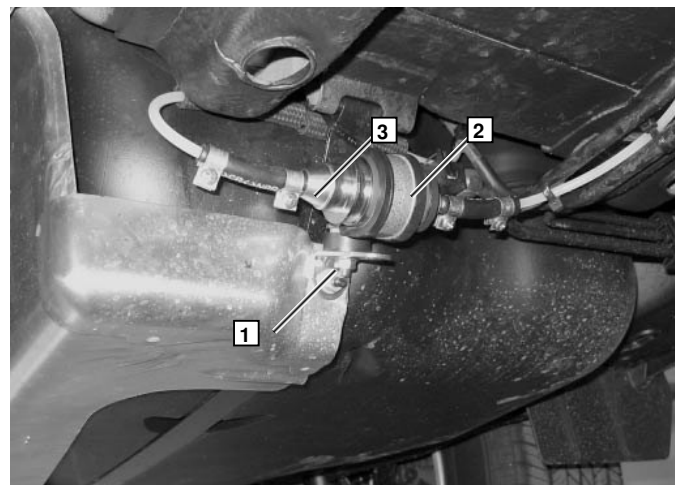
Лючок к крышке топливного насоса находится под подушкой заднего сиденья слева.

1. топливозаборник Вебасто.



Расположение насоса-дозатора

1. установить демпфер
2. хомут крепления насос-дозатора
3. насос-дозатор



Прокладка топливной магистрали.

1. топливная магистраль

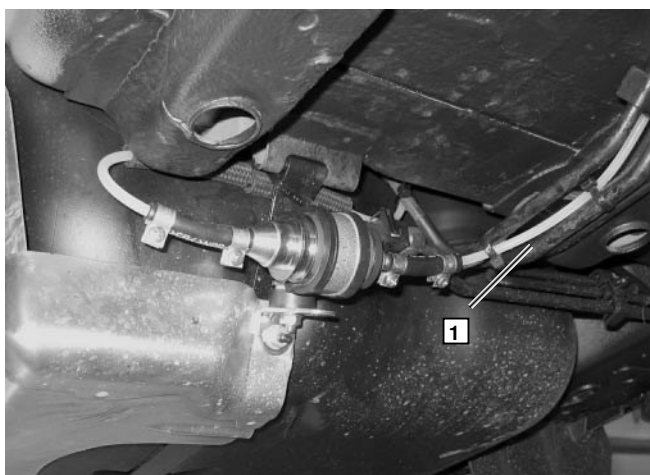


Схема обжатия клемм на насос

дозатор

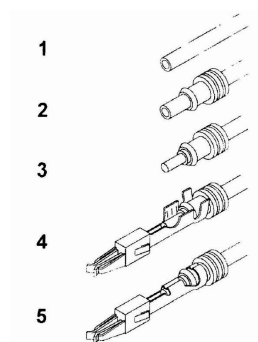
1. провод

2. надеть уплотнение

3. зачистить 5 мм изоляции

4. надеть клемму на провод

5. опрессовать клемму как показано на схеме



13. Указания для пользователя:

(с кондиционером)

1. температура на максимум
2. воздух – на лобовое стекло
3. скорость вентилятора – не более “1/3”
4. режим рециркуляции (для ускорения прогрева салона)



Внимание! Во избежание чрезмерного разряда аккумуляторной батареи рекомендуется использовать отопитель Webasto не дольше, чем на время нахождения автомобиля в движении.

Ограничения эксплуатации **Nissan Murano**

(начиная с 2005 года выпуска (бензиновый двигатель с установленным отопителем ТТС, ТТЕ или ТТР).

Внимание!

Ограничена внедорожная проходимость и глубина преодолеваемого брода!
Запрещается преодоление водных и иных преград, если имеется опасность попадания в отопитель жидкости, грунта в отопитель и / или его повреждения