

Жидкостные предпусковые подогреватели - отопители

Thermo Top C



Руководство по установке

на автомобили модели

Nissan Murano

Начиная с 2009 модельного года
(бензиновые)

Только с левосторонним расположением
руля



Внимание!

Предупреждение:

Неправильная установка или ремонт оборудования "Вебасто" может вызвать возгорание или привести к выделению смертельно ядовитого оксида углерода. Это может вызвать тяжелые последствия, вплоть до смертельных.

Для установки и ремонта оборудования "Вебасто" необходимы специальные знания и оборудование для получения которых следует пройти техническое обучение, пользоваться технической документацией, специальным инструментом и принадлежностями.

НИКОГДА не пытайтесь устанавливать или ремонтировать оборудование "Вебасто", если Вы не прошли успешно соответствующее обучение и/или не располагаете необходимой для надлежащего производства указанных работ технической документацией, инструментами и принадлежностями.

ВСЕГДА следуйте инструкциям по установке и ремонту фирмы "Вебасто", прежде всего специальным предупреждениям и другим выделенным указаниям.

Фирма "Вебасто" не принимает на себя ответственность за неисправности и повреждения, произошедшие вследствие установки или ремонта оборудования "Вебасто", произведенного с отклонением от приведенных здесь указаний.

Содержание

1. Допущенные модификации	2
2. Введение	2
3. Перечень необходимого оборудования для установки	3
4. Дополнительные расходные материалы	3
5. Общие указания к монтажу	3, 4
6. Установка блока отопителя	4-6
7. Жидкостной контур	7-9
8. Выхлопной контур	9
9. Забор воздуха для горения	10
10. Электрооборудование	10-12
11. Расположение минитаймера	13
12. Топливный контур	13-14
13. Указания по настройкам климат - контроля	14

1. Допущенные модификации

Производитель	Тип	Торговая марка	Идент. № ЕС
Nissan	Z50	Murano	e1*2001/116*0298...

Тип двигателя	Топливо	Мощность, л.с.	Рабочий объем, см3
VQ35DE	бензин	172	3498

Указание

Возможность и процедура установки предпускового подогревателя "Вебасто" Thermo Top C на модификации автомобиля Nissan Murano, не указанные в приведенной выше таблице и/или не удовлетворяющие условиям не определялись.

Тем не менее, возможность установки на них предпусковых подогревателей "Вебасто" Thermo Top C не может быть исключена.

2. Введение

Настоящее Руководство по установке имеет рекомендательный характер и относится к автомобилям модели Nissan Murano (допущенные модификации см. выше) начиная с 2009 модельного года. Предполагается, что в конструкцию автомобиля не были внесены такие технические изменения (в т.ч. путем установки дополнительного оборудования), которые могли бы повлиять на описанный ниже порядок установки. В противном случае, в зависимости от модификации и оснащения, порядок установки может отличаться от описанного в настоящем Руководстве.

Описание этапов установки в настоящем Руководстве представляет собой, как правило, их графическое (фото) изображение с комментариями, расположенными строго слева от них. Номера дополнительных компонентов, приведенные в комментариях и как правило указанных стрелками можно найти в разделе «перечень необходимого для установки».

Настоящее Руководство не может являться основанием для предъявления каких-либо гарантийных претензий.

Вне зависимости от модификации и оснащения обязательны к исполнению Инструкции фирмы «Вебасто» по эксплуатации, установке, обслуживанию и ремонту подогревателей серии Thermo Top, а также общетехнические правила и указания производителя автомобиля.

4. Перечень необходимого оборудования для установки

Предпусковой подогреватель

Кол-во	Наименование	Идент. №
1	Thermo Top C, бензиновый	9015858A

Органы управления

Кол-во	Наименование	Идент. №
1	ThermoCall TC 2.2 Comfort , управление работой с телефона	9015708A
или		
1	ThermoCall TC 2.2 Locate , управление работой с телефона + GPS поиск	9015709A
или		
1	Telestart T91, управление работой, обратная связь	9013796A
или		
1	Telestart T100 НТМ, управление работой + считывание температуры в салоне	9010148C
или		
1	Минитаймер 1533 трехпрограммный, с непосредственным запуском	1301122C

Специальный инструмент

Струбцины для трубопроводов охлаждающей жидкости

Моментный ключ 0,5 -10 Нм

Ключ для гайки крышки топливного насоса

4. Дополнительные расходные материалы

Наименование	Идент №	Количество
Кронштейн (заготовка) (сталь3, 50x150x3 мм)	70937030202	1
Предохранительная колодка	1301682	1
Предохранитель 10 А	24980	1
Жидкостной шланг	126840	1
Броня для жидкостного шланга	33047	2
Термозащита выхлопной трубы	64568	2
Резиновое термостойкое кольцо (красное)	1300697	2

5. Общие указания к монтажу

- места, подверженные коррозии, напр. отверстия, покрыть антикоррозийным спреем;
- шланги, провода и кабели закреплять хомутами, на трущихся местах - защитным шлангом;
- на острых краях сделать защитные насадки (напр., из разрезанного шланга);

Предварительные работы

- удалить с дубликата заводской таблички (входит в стандартный установочный комплект подогревателя) обозначения всех годов, кроме текущего,
- установить дубликат заводской таблички в подходящем (видном при открытии моторного отсека) месте.
- обеспечить защиту поверхностей а/м для которых существует риск быть поврежденными в процессе монтажа. Использовать защитные наклейки, малярный скотч и т.п.

В моторном отсеке автомобиля

- снять клемму с аккумуляторной батареи
- снять аккумуляторную батарею

- снять корыто под аккумулятором
- снять воздушный фильтр
- сбросить давление в жидкостном контуре.

На кузове автомобиля

- снять передний бампер
- снять нижние локера справа и слева
- открыть крышку топливного бака, провентилировать бак и снова закрыть крышку

В салоне автомобиля

- снять панель под рулем
- снять заднее левое сидение
- снять нижнюю крышку в торпедо под блоком климат-контроля

Время на монтаж оборудования зависит от опыта установщика, наличия и состояния инструмента и оборудования для проведения монтажа а также комплектации устанавливаемого оборудования.

Время на монтаж

6 – 8 н/ч

6. Установка блока отопителя

Место установки подогревателя

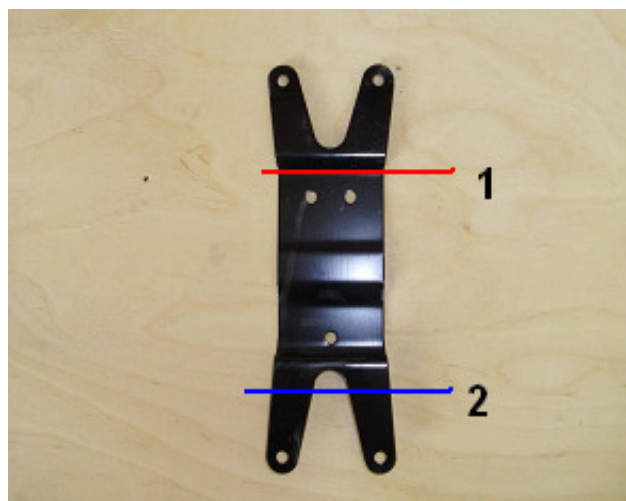
- подогреватель устанавливается под передний бампер и решётку радиатора
- установочное положение – горизонтально поперёк направления движения.



Изготовление кронштейна:

Кронштейн изготавливается из универсального кронштейна идущего в комплекте

1. Линия разреза
2. Линия изгиба



Вид готового первого кронштейна

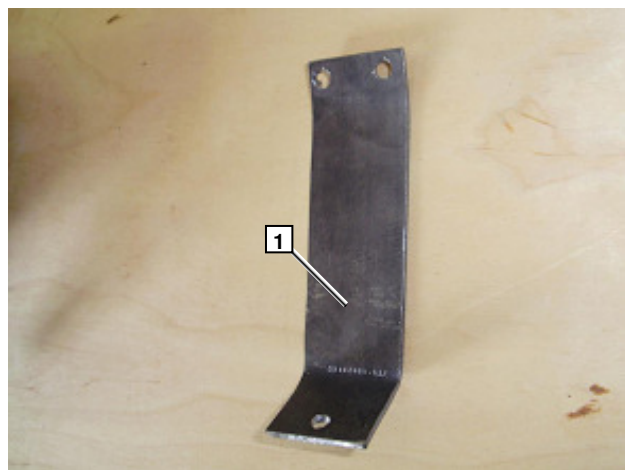


Вид кронштейна на отопителе



Дополнительный кронштейн 1 изготавливается из полосы железа

Размеры заготовки:
50x150x3 мм



Вид взаимного расположения обоих кронштейнов на отопителе

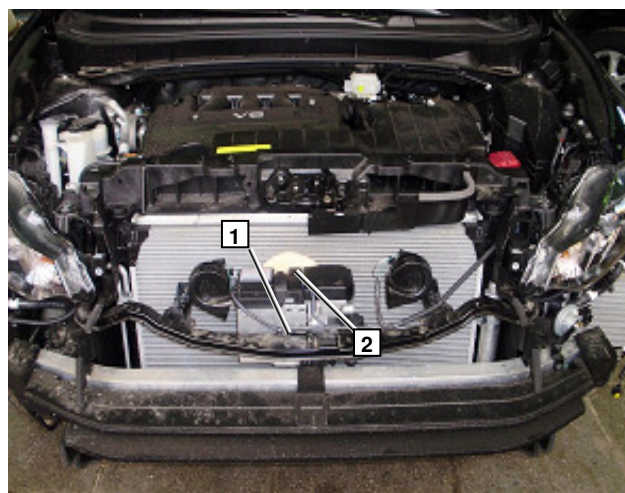


Точки крепления отопителя

1. Закладные гайки в усилителе бампера

Внимание!

После подключения жгута на отопитель для дополнительной гидроизоляции разъёмов 2 следует закрыть верх и боковые поверхности отопителя (пластиковые крышки и разъёмы). На пример армированной самоклеющейся лентой.

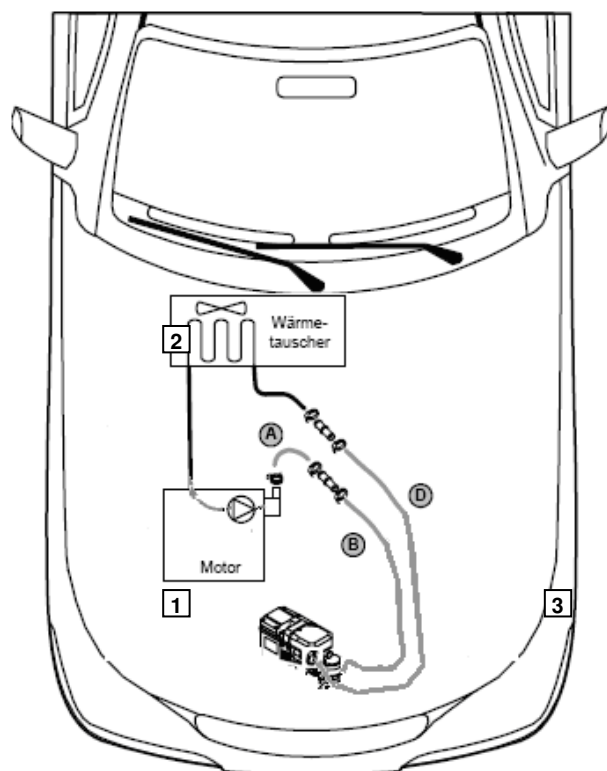


7. Жидкостной контур

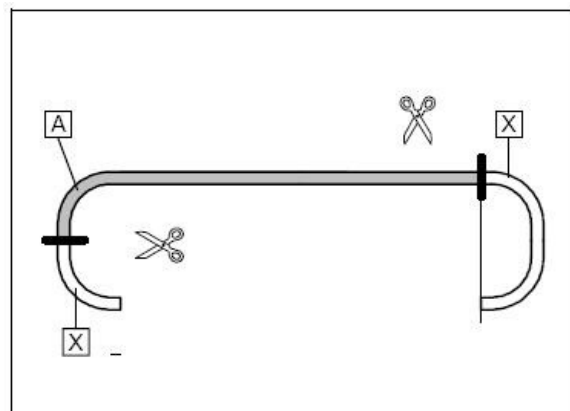
Отопитель подключается в жидкостной контур между двигателем и печкой салона

- A. Отрезок шланга от двигателя.
- B. Шланг к отопителю
- D. Шланг от отопителя.

- 1. Двигатель автомобиля
- 2. Печка автомобиля

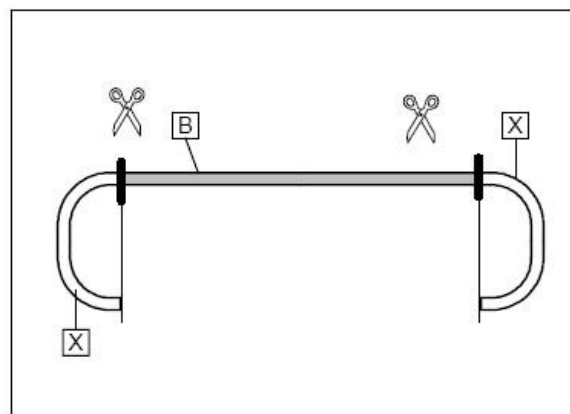


Шланг А – от двигателя на помпу Вебасто
Шланг В – от Вебасто на печку автомобиля
Отрезок X – не используется при монтаже.



Внимание!

Шланги отрезать по месту после примерки.



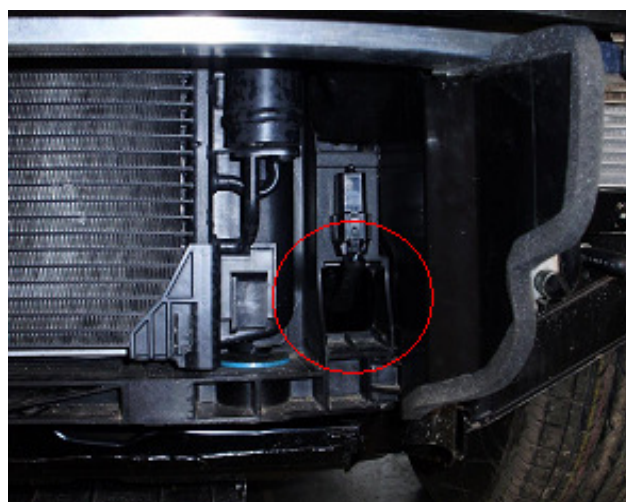
Врезка в охлаждающий контур осуществляется в задней части мотора, под воздушным фильтром.

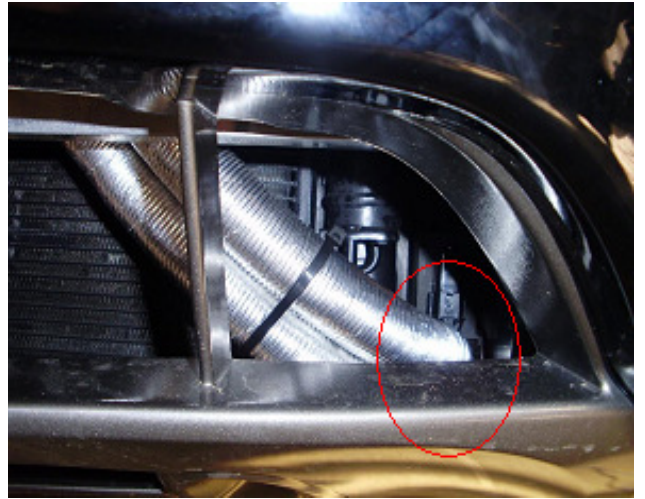


Разрезать штатный шланг предварительно пережав струбцинами.



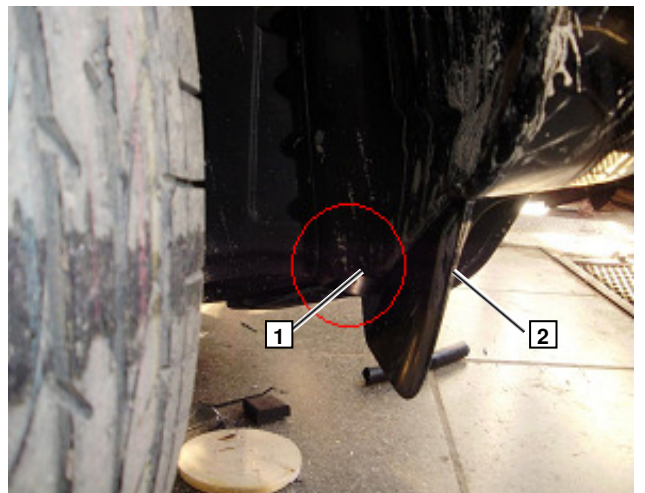
Данное отверстие используется для прокладки шлангов.



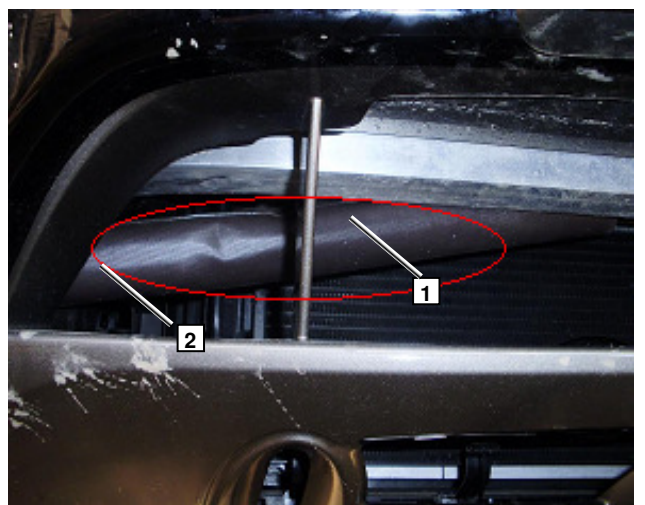


8. Отвод выхлопных газов.

1. Термостойкое кольцо с пазом (красное) и выхлопная труба.
2. Локер (подкрылок).



1. На выхлопную трубу одеть изоляцию.
2. В перегородке под бампером сделать отверстие и вставить резиновое термостойкое кольцо.



9. Забор воздуха для горения.

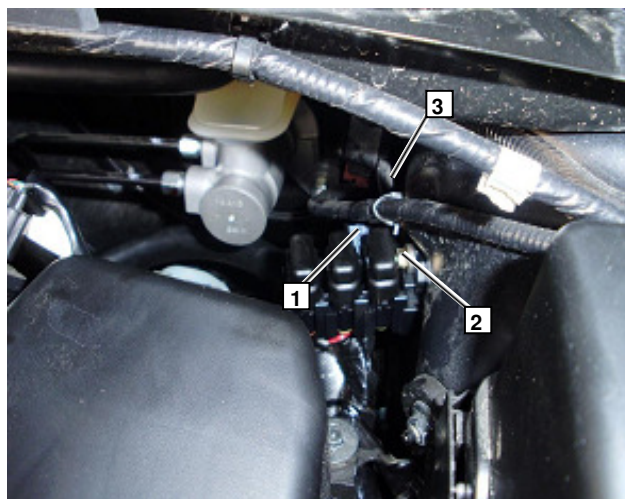
Внимание!

Фильтр следует располагать в месте защищённом от брызг. В данном случае он находится под бампером в верхней точке.



10. Электрооборудование

1. реле включения штатной печки автомобиля
2. предохранители
3. крепление



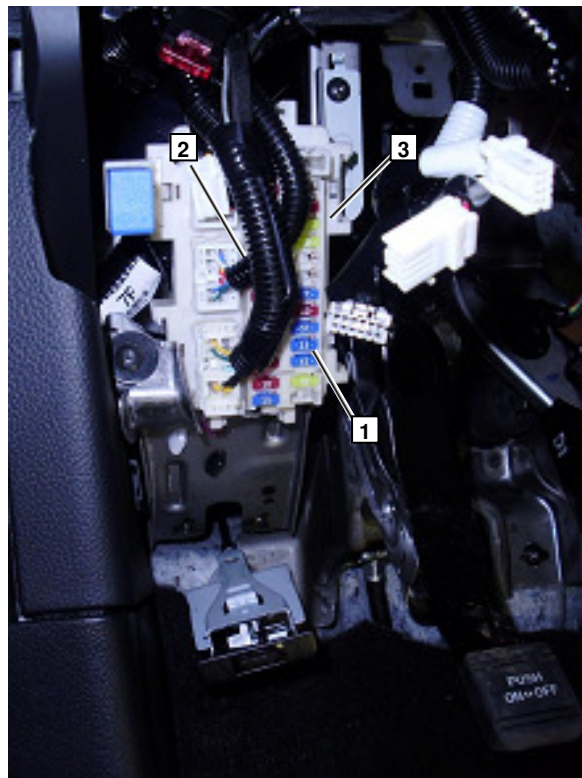
Проход жгута в салон автомобиля



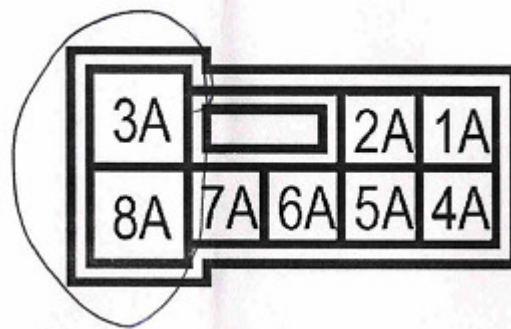
Подключение климат-контроля согласно схеме

1. Блок предохранителей
2. Штекер M1
3. Подключение 8а и 3а

В данном блоке подключается силовая часть идущая на блок мотора отопителя.



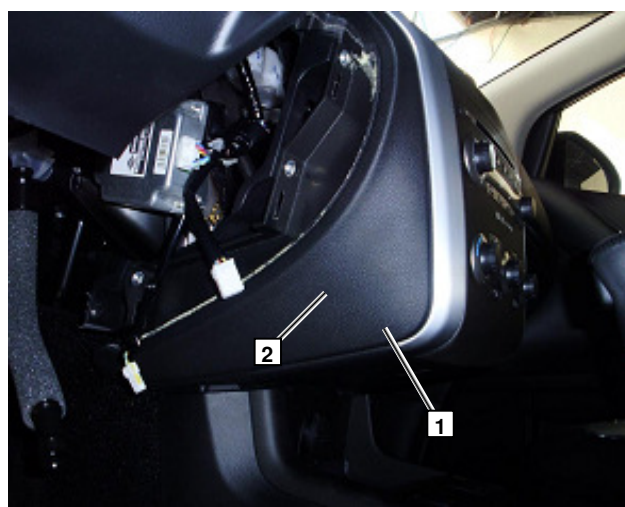
Разъём M1 в блоке предохранителей, в нём коммутируются 3а и 8а пины (по схеме)



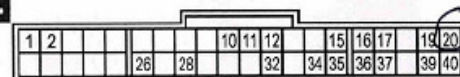
1. Нижнюю крышку консоли снять
2. Блок климат контроля внутри.

Вся работа ведётся со снятой нижней крышкой без снятия климат-контроля.

В данном блоке подключается слаботочная (управляющая) часть идущая на блок климат-контроля



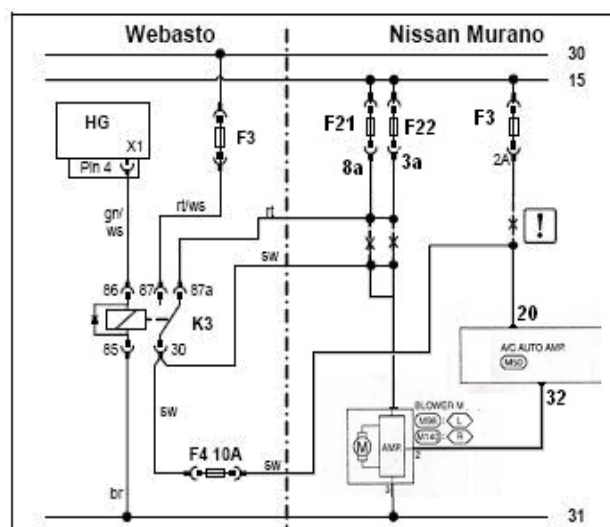
Connector No.	M50
Connector Name	A/C AUTO AMP.
Connector Type	SAB40FW



Разъём M50 находящийся на блоке климат-контроля, в нём коммутируется 20 пин (по схеме)

Terminal No.	Color of Wire	Signal Name [Specification]
1	L	CAN-H
2	P	CAN-L
10	L	LAN SIGNAL
11	R	POWER SUPPLY FOR EACH DOOR MOTOR
15	O	SUNLOAD SENSOR SIGNAL [LHD models]
15	W	SUNLOAD SENSOR SIGNAL [RHD models]
16	G	INTAKE SENSOR SIGNAL
17	R	ACC POWER SUPPLY
19	B	GROUND
20	G	IGN POWER SUPPLY
32	L	BLOWER MOTOR CONTROL SIGNAL [LHD models]

Компоненты Webasto	
F3	Предохранитель 25 A
F4	Предохранитель 10A
K3	Реле подключения мотора вентилятора
HG	Предпусковой отопитель ТТ-С
Компоненты автомобиля	
AMP.	Модуль печки
A/C Auto	Блок климат-контроля
F21	Предохранитель 15A
F22	Предохранитель 15A
F3	Предохранитель 10A
Цвета и символы	
rt	Красный
ws	Белый
sw	Чёрный
br	Коричневый
gn	Зелёный
bl	Голубой
!	Провод идущий от предохранителя автомобиля заизолировать
X	Разрез



11. Расположение минитаймера



12. Топливный контур

1. Установить топливозаборник в крышку топливного насоса. Укоротить трубку по месту (расстояние до дна бака от среза топливозаборной трубки не менее 20 мм)



1. Снять декоративные крышки (хрупкие)
2. Открутить сидение
3. Снять защитную крышку
4. Специальным ключом открутить гайку насосной станции



Установка бакового заборника осуществляется под левым задним пассажирским сидением.



Расположение насоса-дозатора

1. установить демпфер
2. хомут крепления насос-дозатора
3. насос-дозатор

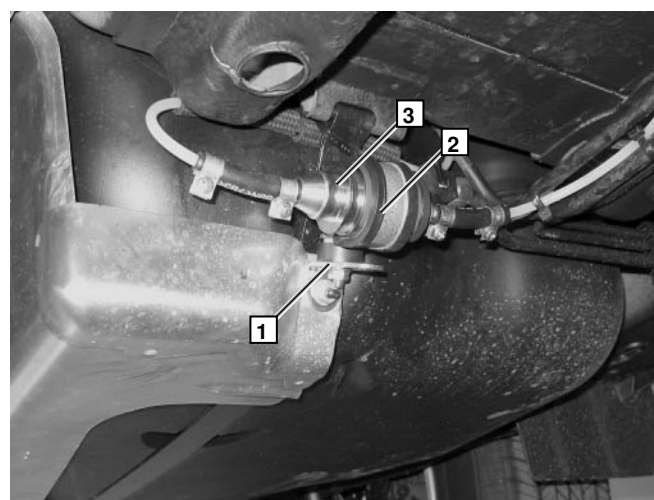
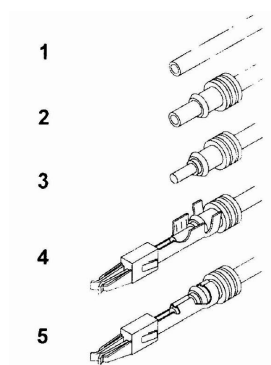


Схема обжатия клемм на насос дозатор

1. провод
2. надеть уплотнение
3. зачистить 5 мм изоляции
4. надеть клемму на провод
5. опрессовать клемму как показано на схеме



13. Указания для пользователя:

(с кондиционером)

1. температура на максимум
2. воздух – на лобовое стекло
3. скорость вентилятора – не более “1/3”
4. режим рециркуляции (для ускорения прогрева салона)



Внимание! Во избежание чрезмерного разряда аккумуляторной батареи рекомендуется использовать отопитель Webasto не дольше, чем на время нахождения автомобиля в движении.