

Thermo 50



Руководство по установке

на автомобили модели

Isuzu NQR 75

(дизельные)

Только с левосторонним расположением
руля



Внимание!

Предупреждение:

Неправильная установка или ремонт оборудования "Вебасто" может вызвать возгорание или привести к выделению смертельно ядовитого оксида углерода. Это может вызвать тяжелые последствия, вплоть до смертельных.

Для установки и ремонта оборудования "Вебасто" необходимы специальные знания и оборудование для получения которых следует пройти техническое обучение, пользоваться технической документацией, специальным инструментом и принадлежностями.

НИКОГДА не пытайтесь устанавливать или ремонтировать оборудование "Вебасто", если Вы не прошли успешно соответствующее обучение и/или не располагаете необходимой для надлежащего производства указанных работ технической документацией, инструментами и принадлежностями.

ВСЕГДА следуйте инструкциям по установке и ремонту фирмы "Вебасто", прежде всего специальным предупреждениям и другим выделенным указаниям.

Фирма "Вебасто" не принимает на себя ответственность за неисправности и повреждения, произошедшие вследствие установки или ремонта оборудования "Вебасто", произведенного с отклонением от приведенных здесь указаний.

Содержание	Лист
1. Допущенные модификации	2
2. Введение	2
3. Перечень необходимого для установки	3
4. Дополнительные расходные материалы	3
5. Общие указания к монтажу	3
6. Крепление отопителя	4
7. Жидкостной контур	5
8. Выхлопной патрубок	6
9. Топливный контур	7
10. Электрооборудование	8
11. Заключительные работы	10
12. Настройки климатической установки автомобиля	11

1. Допущенные модификации

Производитель	Торговая марка	Тип	Идент.№ ЕС
Isuzu	NQR 75 P (шасси)	Грузовой	
Isuzu	NQR 75 P (бортовой)	Грузовой	
Isuzu	NQR 75 P (эвакуатор)	Грузовой	

Тип двигателя	Топливо	Мощность, л.с.	Рабочий объем, см ³
4HG1-T (Euro2)	Дизель	150	5193

Указание

Возможность и процедура установки предпускового подогревателя "Вебасто" Thermo 50 на модификации автомобиля Isuzu NQR 75 P, не указанные в приведенной выше таблице и/или не удовлетворяющие условиям не определялись.

Тем не менее, возможность установки на них предпусковых подогревателей "Вебасто" Thermo 50 не может быть исключена.

2. Введение

Настоящее Руководство по установке имеет рекомендательный характер и относится к автомобилям модели Isuzu NQR 75 P (допущенные модификации см. выше). Предполагается, что в конструкцию автомобиля не были внесены такие технические изменения (в т.ч. путем установки дополнительного оборудования), которые могли бы повлиять на описанный ниже порядок установки. В противном случае, в зависимости от модификации и оснащения, порядок установки может отличаться от описанного в настоящем Руководстве.

Описание этапов установки в настоящем Руководстве представляет собой, как правило, их графическое (фото) изображение с комментариями, расположенными строго слева от них. Номера дополнительных компонентов, приведенные в комментариях и как правило указанных стрелками можно найти в разделе «перечень необходимого для установки».

Настоящее Руководство не может являться основанием для предъявления каких-либо гарантийных претензий.

Вне зависимости от модификации и оснащения обязательны к исполнению Инструкции фирмы "Вебасто" по эксплуатации, установке, обслуживанию и ремонту подогревателей серии Thermo 50, а также общетехнические правила и указания производителя автомобиля.

3. Перечень необходимого оборудования для установки

Кол-во	Наименование	Идент.№
1	Предпусковой подогреватель Thermo 50	67014A
Органы управления		
1	Выключатель	109999

Специальный инструмент

Струбцины для трубопроводов охлаждающей жидкости
Моментный ключ 0,5 -10 Нм

4. Дополнительные расходные материалы

Название	Идент №	Кол-во
6 Проводов 0,75мм ²	-	1м
4 Провода 2,5мм ²	-	1м
Соединительный патрубок 18x20	66908B	1
При использовании топливного фильтра:		
Топливный фильтр	487171	1
Патрубок топливный	484032	2
Хомут Ø10 мм	1310947	4

5. Общие указания к монтажу

- места, подверженные коррозии, напр. отверстия, покрыть антикоррозийным спреем;
- шланги, провода и кабели закреплять хомутами, на трущихся местах - защитным шлангом;
- на острых краях сделать защитные насадки (напр., из разрезанного шланга);

Внимание! Перед началом установки обязательно провести следующие работы!

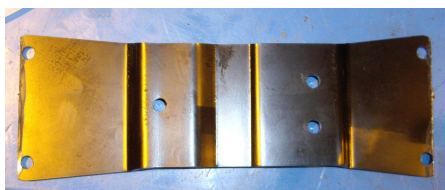
- крышку топливного бака автомобиля открыть, бак провентилировать
- крышку бака снова закрыть
- аккумулятор отсоединить!
- стравить избыточное давление из системы охлаждения!
- заводской № подогревателя с оригинальной заводской таблички скопировать на дублирующую заводскую табличку

Время на монтаж оборудования зависит от опыта установщика, наличия и состояния инструмента и оборудования для проведения монтажа, а также комплектации устанавливаемого оборудования.

Время на монтаж	6 – 7 н/ч
-----------------	-----------

6. Крепление отопителя

Отопитель крепится на штатный кронштейн в монтажный ящик. Кронштейн предварительно подрезаем с обеих торцевых сторон, примерно по 5мм с каждой стороны, как показано на фото



Внимание! Проследить, чтобы крепежные отверстия были не повреждены

- Закрепляем отопитель на кронштейне с помощью штатных болтов-саморезов
- В монтажном ящике делаем отверстия для проходки шлангов и проводки.
- Закрепляем отопитель в монтажном ящике
- Закрепляем жидкостные шланги и патрубок забора воздуха
- Надеваем защиту на шланги и закрепить ее биндерами
- Закрепляем на отопителе патрубок для забора воздуха для горения и надеть защитный колпачок
- Закрепляем патрубок выхлопных газов (не показан)
- Монтируем монтажный ящик с отопителем на автомобиль



1. Патрубок забора воздуха для горения
2. Защита жидкостного патрубка на выходе с отопителя
3. Защита жидкостного патрубка на вход в отопитель
4. Защитный колпачок

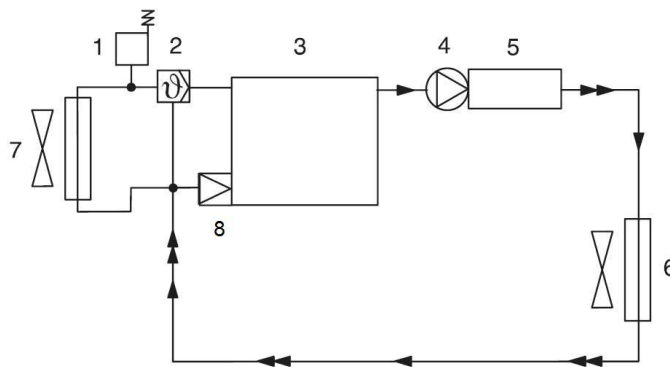
Внимание!

Диаметр отверстий, выполняемых в монтажном ящике, должен быть на 10-15 мм больше диаметра соответствующего шланга.

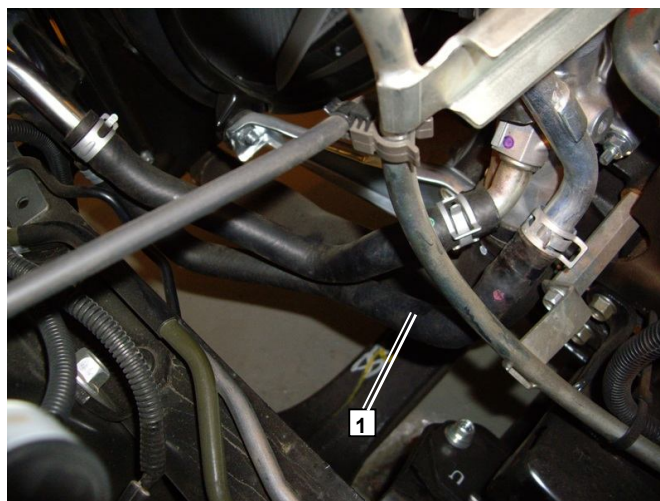
7. Жидкостной контур

Отопитель подключается в жидкостной контур между двигателем и печкой салона.

1. расширительный бачок
2. термостат двигателя автомобиля
3. двигатель автомобиля
4. циркуляционный насос подогревателя
5. подогреватель Webasto
6. теплообменник штатного отопителя салона
7. радиатор охлаждения автомобиля
8. помпа двигателя



1. жидкостной патрубков, в который происходит врезка

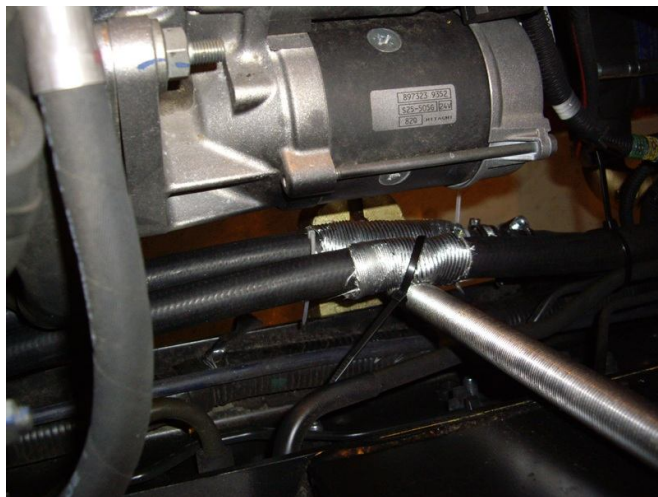


Для врезки в патрубок используем 2 переходника 18x20 (в стандартный набор входит только 1!)



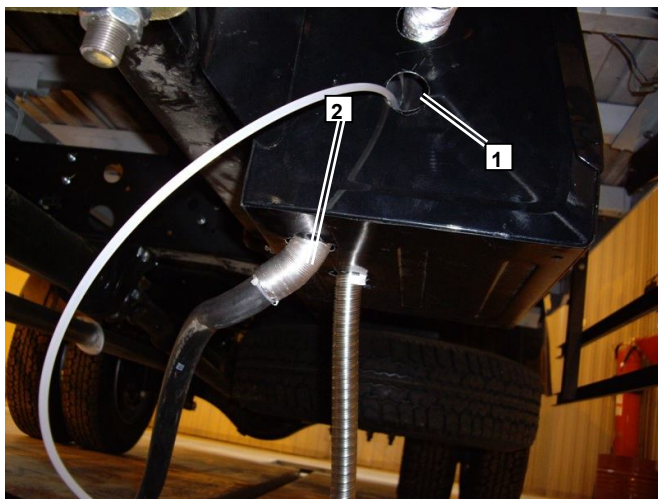
Внимание!

В местах соприкосновения патрубков с острыми краями деталей надеть защиту (гофру) на шланги и закрепить биндерами



1 – Выход для жгута проводов и топливного шланга.
2 – Защита на входном жидкостном шланге.

Внимание! Острые кромки отверстий обработать напильником. В местах соприкосновения шланга с кромками отверстий надеть защиту (гофру).



8. Выхлопной патрубок

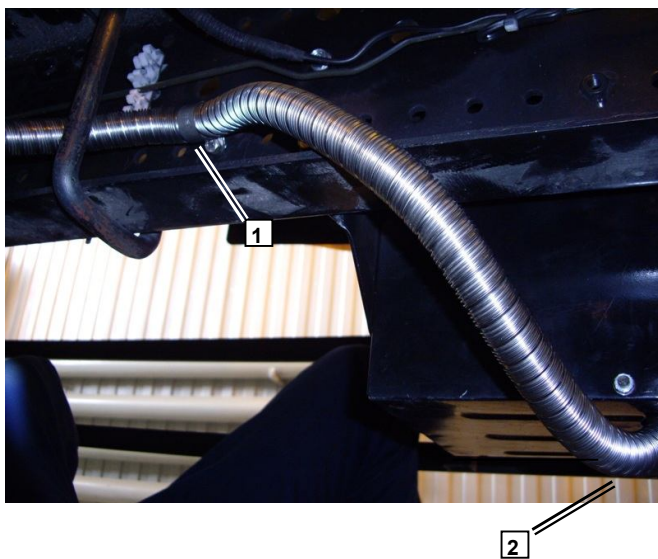
Для вывода отработанных газов используем патрубок, входящий в стандартный комплект и глушитель. Перед монтажом отрезать от патрубка 10 см.

Патрубок закрепляем на раме с помощью хомута (1) и кронштейна глушителя.

В патрубке для стока конденсата сделать отверстие (2) Ø3...4 мм

Край патрубка после глушителя загнуть вниз.

1 – Хомут крепежный
2 – Отверстие для стока конденсата



3 – Кронштейн глушителя



9. Топливный контур

Забор топлива осуществляем через стандартный топливозаборник. Длину заборной трубки выбираем исходя из глубины бака за минусом 25...30 мм.



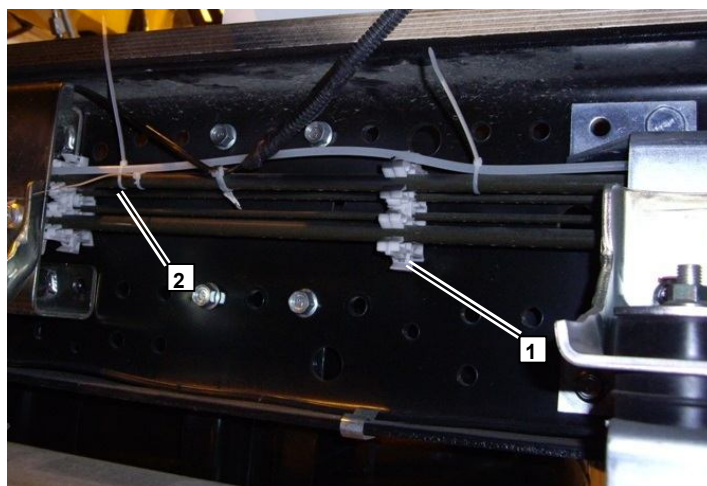
Дозирующий насос закрепляем на поперечной раме, на задней ее стороне.



Топливный провод крепим с помощью специальных крепежей, предусмотренных конструкцией автомобиля и с помощью биндеров на доступных местах. Длина топливного шланга – 2,4 м.

1. Крепеж на автомобиле
2. Биндер

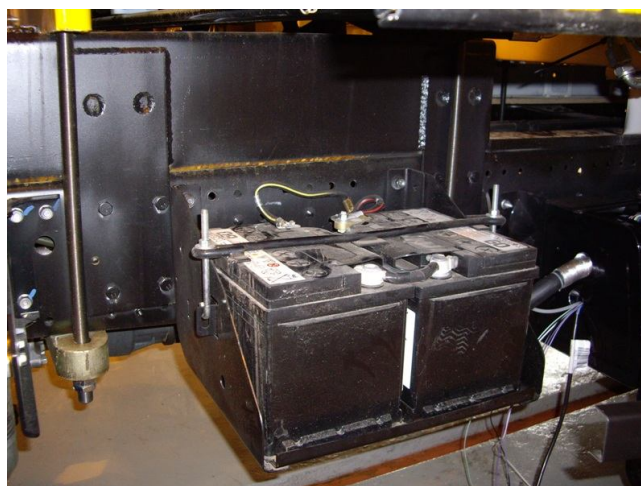
Внимание! В местах прохода топливного шланга через отверстия надеть на шланг защиту (гофро шланг). Желательно использование дополнительного топливного фильтра № 487171, устанавливаемого между топливозаборником и насос-дозатором.



10. Электрооборудование

Снимаем оплетку с основного жгута проводки, отделяем проводку, идущую к силовому предохранителю на 20А и подключаемся через него к аккумулятору: клемма (+)30 – красный провод, клемма (-)31 – коричневый провод.

Закрепляем держатель предохранителя в аккумуляторном ящике.



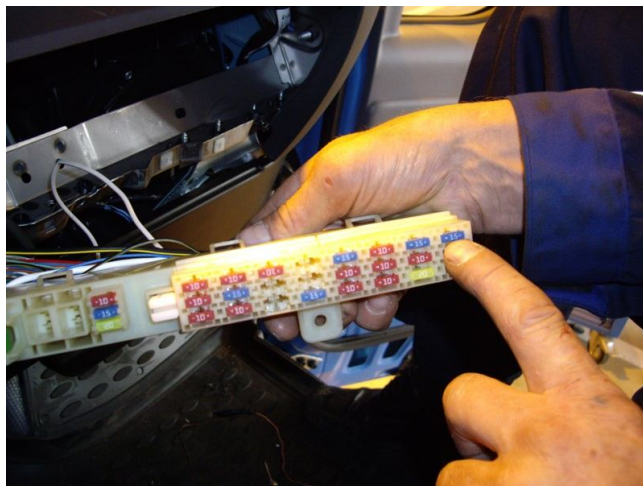
Реле и предохранители располагаем в салоне автомобиля, в специальном отсеке торпеды.

Длины штатного жгута не хватает. Поэтому требуется нарастить примерно 1 м (4 провода 2,5 мм², 6 проводов 0,75 мм²).



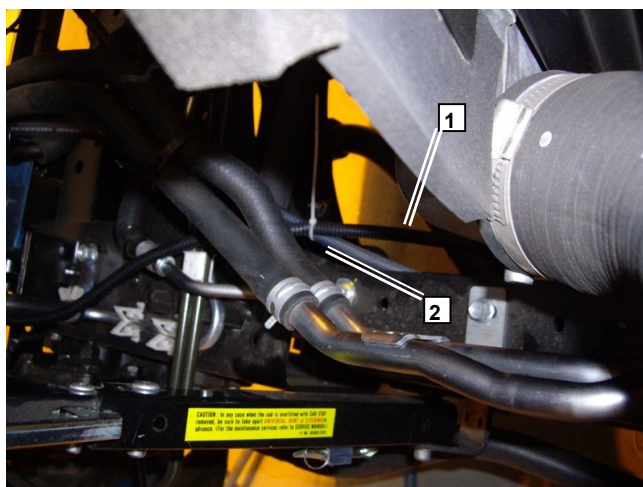
Далее протягиваем провода до блока предохранителей (под перчаточным ящиком) и разрываем цепь, защищенную данным предохранителем (отвечает за работу вентилятора штатного отопителя, см. рисунок).

Для подключения органа управления снимаем подрулевой щит и располагаем о/у в нижней части щита справа от рулевой колонки на расстоянии 5-6 см от нижнего края.



Внимание! При прокладке проводки рекомендуется использовать специальную защиту (гофру) проводки и закреплять ее по всей длине биндерами

1. Жгут проводов в защитной трубке
2. Биндер



Подключаем дозирующий насос. Длина жгута – 1,2 м

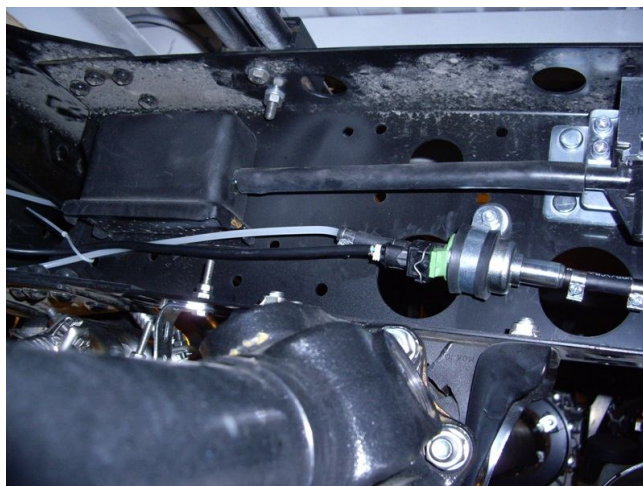
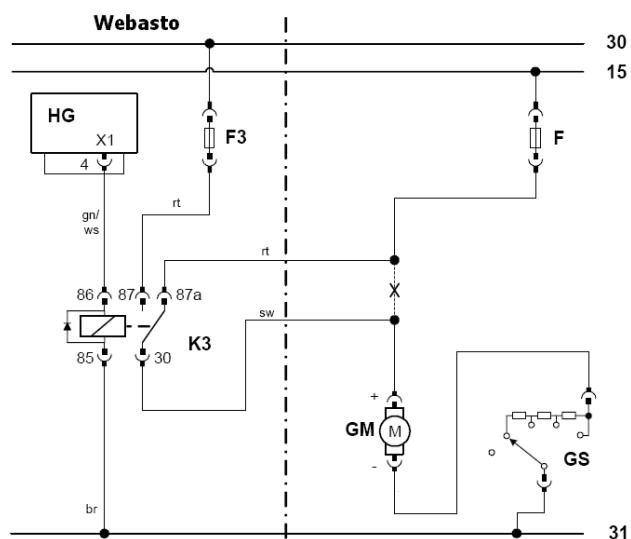


Схема подключения вентилятора отопителя.

Компоненты Вебасто	
HG	Блок упр. отопителем
F3	Предохранитель 25А
K3	Реле вкл. вентилятора
Компоненты Isuzu	
GM	Мотор вентилятора
GS	Выключатель вентилятора
F	Предохранитель
Применяемые обозначения	
X	Место разрыва



11. Заключительные работы

Оставляем на дубликate заводской таблички текущий год, остальные снимаем.

Наклеиваем дубликат заводской таблички на кузов (желательно в дверном проеме).

Заполняем гарантийный талон

12. Настройки климатической установки автомобиля

Настраиваем климатическую установку
следующим образом:

1. вентилятор в положении 1
2. направление воздуха на лобовое
стекло
3. температура на максимум