

## Воздушный отопитель

### Air Top 2000STC



## Руководство по установке

на автомобили модели  
**Scania**

Начиная с 2018 модельного года



### **Внимание!**

#### **Предупреждение:**

Неправильная установка или ремонт оборудования "Вебасто" может вызвать возгорание или привести к выделению смертельно ядовитого оксида углерода. Это может вызвать тяжелые последствия, вплоть до смертельных.

Для установки и ремонта оборудования "Вебасто" необходимы специальные знания и оборудование для получения, которых следует пройти техническое обучение, пользоваться технической документацией, специальным инструментом и принадлежностями.

**НИКОГДА** не пытайтесь устанавливать или ремонтировать оборудование "Вебасто", если Вы не прошли успешно соответствующее обучение и/или не располагаете необходимой для надлежащего производства указанных работ технической документацией, инструментами и принадлежностями.

**ВСЕГДА** следуйте инструкциям по установке и ремонту фирмы "Вебасто", прежде всего специальным предупреждениям и другим выделенным указаниям.

Фирма "Вебасто" не принимает на себя ответственность за неисправности и повреждения, произошедшие вследствие установки или ремонта оборудования "Вебасто", произведенного с отклонением от приведенных здесь указаний.

## Содержание

1. Допущенные модификации	2
2. Введение	2
3. Перечень необходимого оборудования для установки	3
4. Дополнительные расходные материалы	3
5. Общие указания к монтажу	3
6. Установка отопителя	4
7. Выхлопной и воздухозаборный контур	6
8. Топливный контур	6
9. Электрооборудование	7
10. Завершающие работы	9

### 1. Допущенные модификации

Производитель	Тип	Торговая марка	Идент. № ЕС
Scania	Седельный тягач	G 340 LA4x2MNA	

Тип двигателя	Топливо	Мощность, л.с.	Рабочий объем, л
0С09 102 340	NGV	340	

### Указание

**Возможность и процедура установки предпускового подогревателя «Вебасто» Air Top 2000STC на модификации автомобиля Scania, не указанные в приведенной выше таблице и/или не удовлетворяющие условиям не определялись.**

**Тем не менее, возможность установки на них предпусковых подогревателей «Вебасто» Air Top 2000STC не может быть исключена.**

### 2. Введение

Настоящее Руководство по установке имеет рекомендательный характер и относится к автомобилям модели Scania (допущенные модификации см. выше) начиная с 2018 модельного года. Предполагается, что в конструкцию автомобиля не были внесены такие технические изменения (в т.ч. путем установки дополнительного оборудования), которые могли бы повлиять на описанный ниже порядок установки. В противном случае, в зависимости от модификации и оснащения, порядок установки может отличаться от описанного в настоящем Руководстве.

Описание этапов установки в настоящем Руководстве представляет собой, как правило, их графическое (фото) изображение с комментариями, расположенными строго слева от них. Номера дополнительных компонентов, приведенные в комментариях и, как правило, указанных стрелками можно найти в разделе «перечень необходимого для установки». Настоящее Руководство не может являться основанием для предъявления каких-либо гарантийных претензий.

**Вне зависимости от модификации и оснащения обязательны к исполнению Инструкции фирмы «Вебасто» по эксплуатации, установке, обслуживанию и ремонту подогревателей серии Air Top 2000STC, а также общетехнические правила и указания производителя автомобиля.**

### 3. Перечень необходимого оборудования для установки

#### Обогреватель

Кол-во	Наименование	Идент. №
1	Air Top 2000STC (дизельный 24V)	9034355

#### Органы управления

Кол-во	Наименование	Идент. №
1	Таймер UniControlHD	9030025

#### 4. Дополнительные расходные материалы

Наименование	Идент № Webasto	Кол-во
Топливный бак 12л	1322707	1 шт.
Монтажный комплект топливного бака	9025761	1 шт.
Воздуховод 60мм	1321602 \ 1311892	1,5 м
Дефлектор 60мм	1322405 \ 1320204 \ 1320934	1 шт.
Листовой металл, для изготовления защитного экрана толщиной 2,5 - 3 мм габаритом 400x400мм		1 шт.

#### 5. Общие указания к монтажу

- места, подверженные коррозии, напр. отверстия, покрыть антикоррозийным спреем;
- топливные трубки, провода и кабели закреплять хомутами, на трущихся местах – защитной броней;
- на острых краях сделать защитные насадки (напр., из разрезанного шланга);

#### Предварительные работы

- удалить с дубликата заводской таблички (входит в стандартный установочный комплект подогревателя) обозначения всех годов, кроме текущего,
- установить дубликат заводской таблички в подходящем (видном) месте.
- обеспечить защиту поверхностей, а/м для которых существует риск быть поврежденными в процессе монтажа. Использовать защитные накидки, малярный скотч и т.п.

#### В целях безопасности

- отключить аккумуляторную батарею

#### В салоне автомобиля

- снять пластиковую облицовку торпедо (для подключения питания отопителя)
- подготовить (расчистить) левый инструментальный ящик

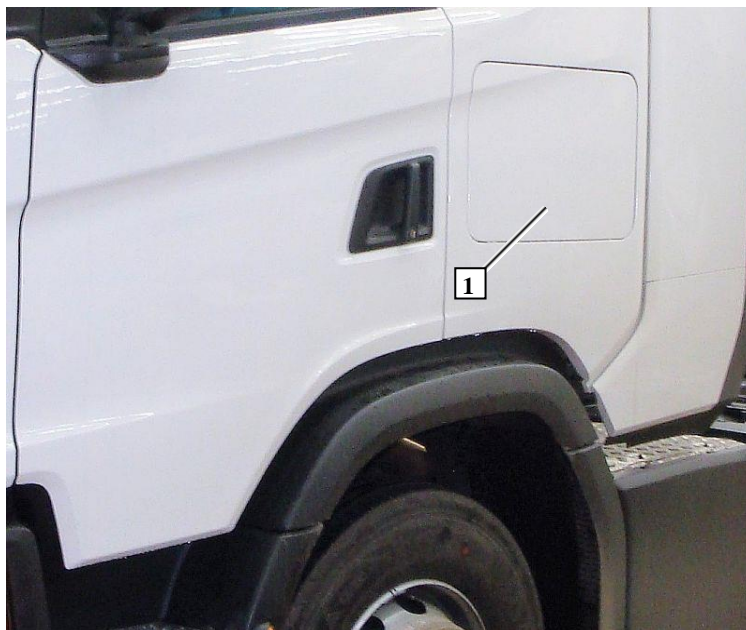
Время на монтаж оборудования зависит от опыта установщика, наличия и состояния инструмента и оборудования для проведения монтажа, а также комплектации устанавливаемого оборудования.

Время на монтаж

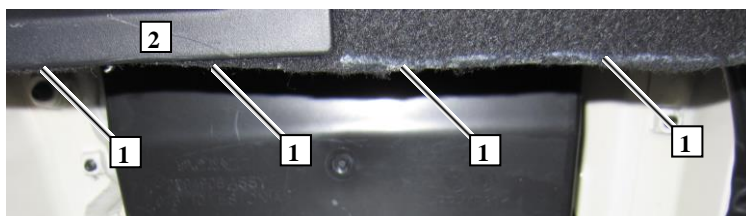
4,5 н/ч

## 6. Установка отопителя

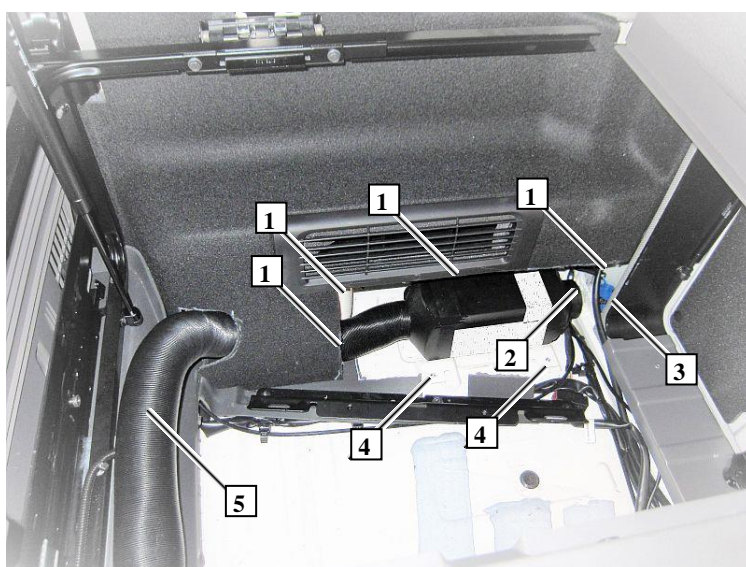
Место расположения  
подогревателя **1** – за кабиной



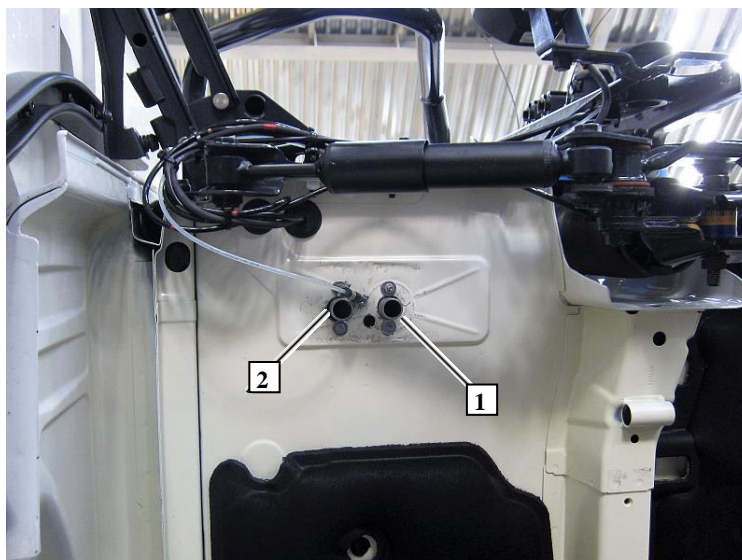
Обрезать внутреннюю отделку  
кабины **1** по уровню  
вентиляционной решетки **2**



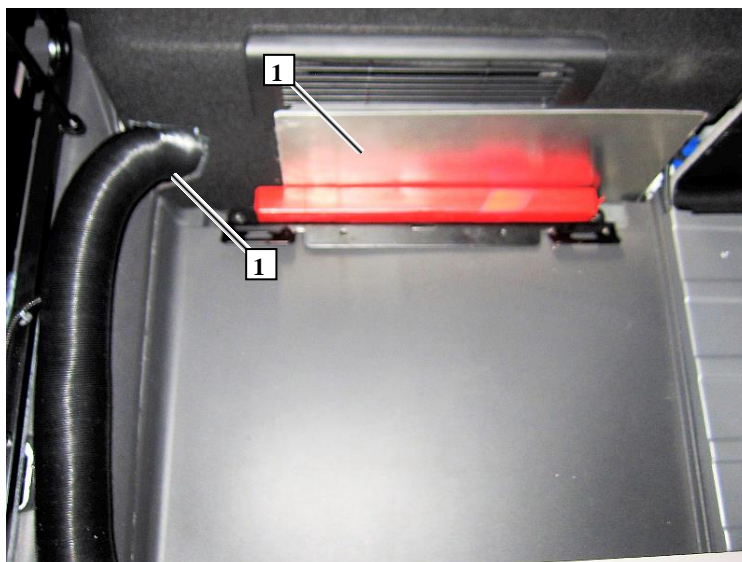
Обрезать отделку **1** в ящике  
для монтажа отопителя .  
разметить отверстия в полу  
кабины.  
Внимание!  
Зазор между дефлектором  
отопителя **2** и стенкой кабины  
**3** не менее 40мм.  
**4** штатные закладные гайки,  
использовать для крепления  
защитного экрана  
**5** воздуховод подачи  
нагретого воздуха в кабину



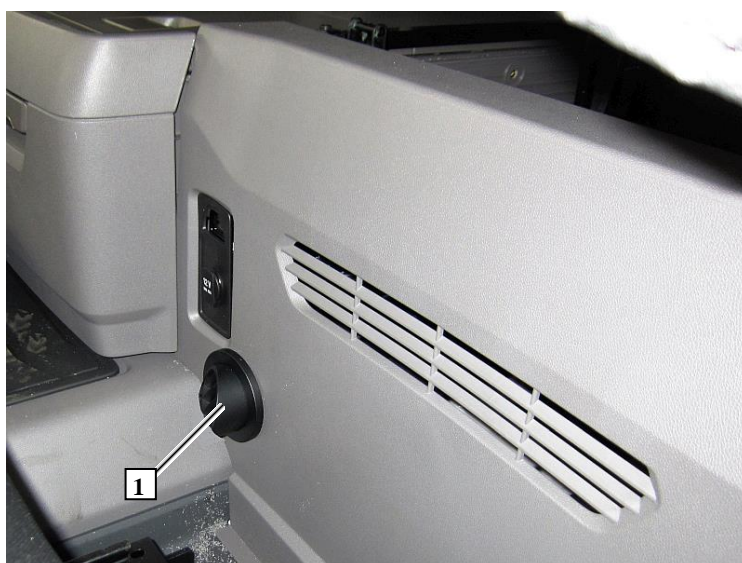
**1** выхлопной патрубок  
Кабель на насос-дозатор  
извлечь из трубки забора  
воздуха для горения **2**



Установить защитный экран **1**  
Закрепить на штатные  
резьбовые точки  
Вырез под воздуховод **2**  
произвести по месту

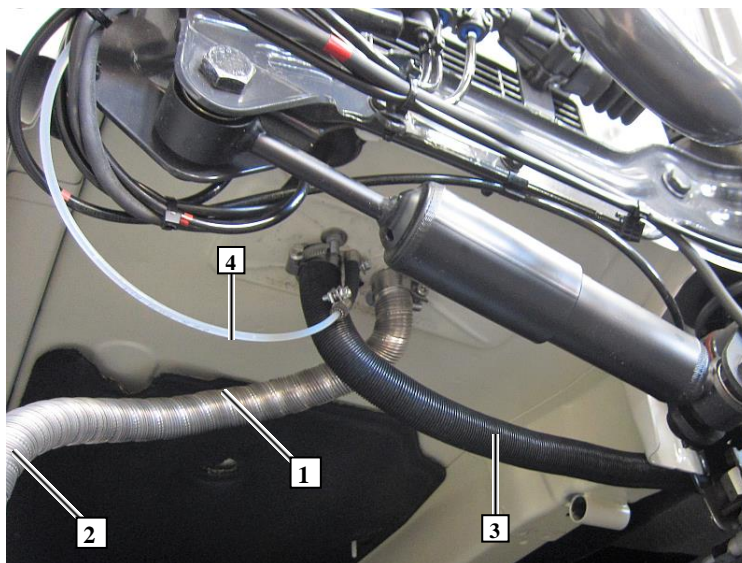


**1** дефлектор подачи нагретого  
воздуха



## 7. Выхлопной контур, забор воздуха для горения

Проложить выхлопную трубу **1**  
расположив ее сверху вниз  
**2** крепление трубы  
**3** трубка забора воздуха для  
горения  
**4** топливная трубка

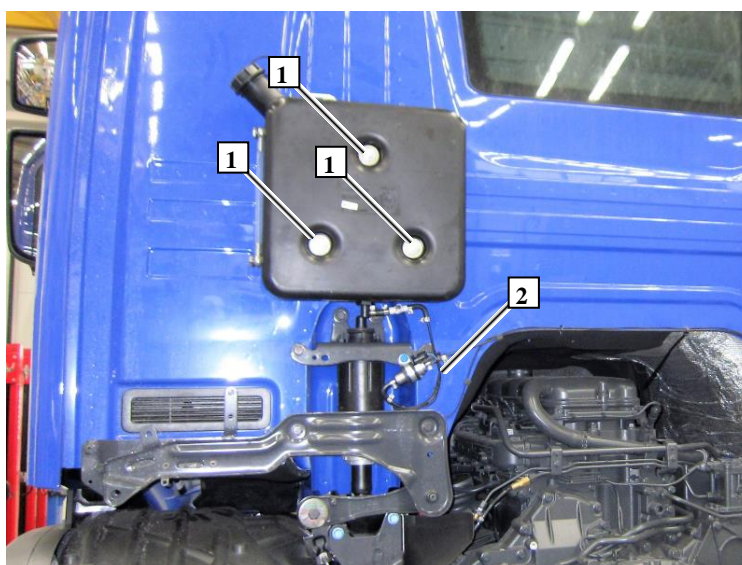


Вывести выхлопную трубу **1**  
под аэродинамический экран.  
Обеспечить тепловой зазор  
20мм

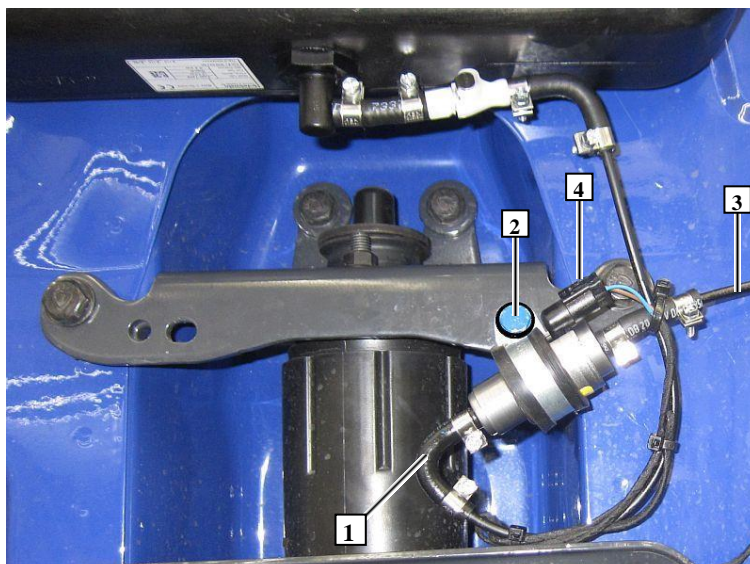


## 8. Топливный контур

Отверстия **1** разметить,  
используя бак. Допускается  
использование закладных  
гаек-заклепок при монтаже.  
**2** топливный насос-дозатор

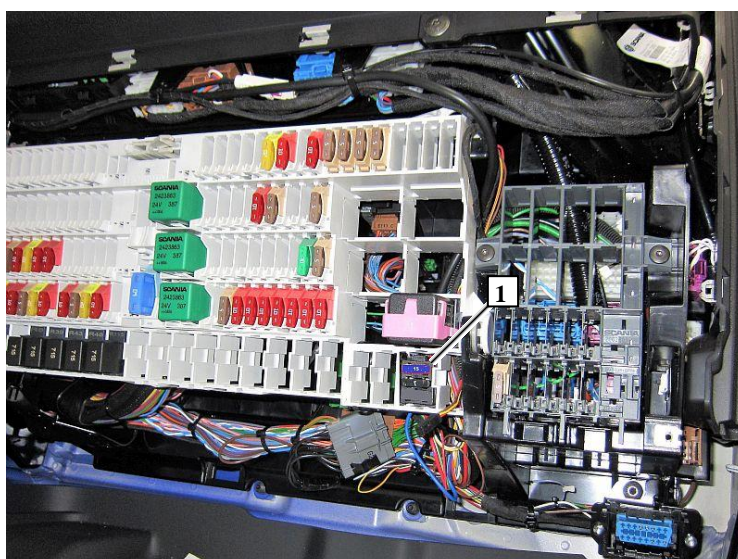


- 1 входной патрубок насоса-дозатора
- 2 демпфер
- 3 трубка на отопитель
- 4 разъем насоса

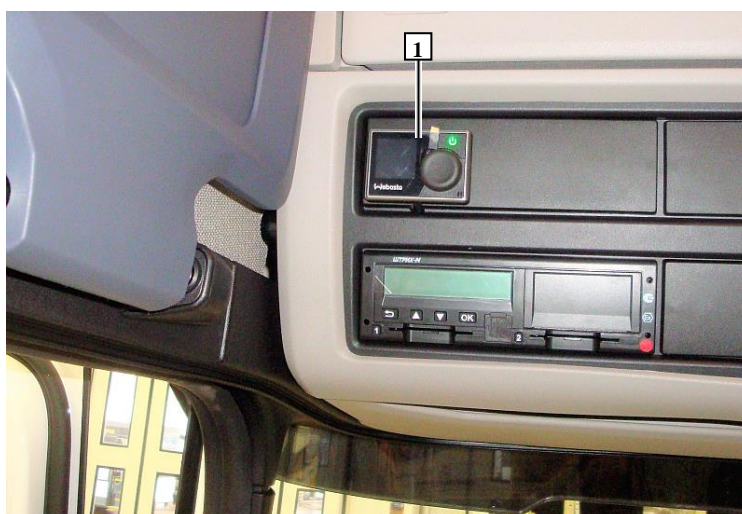


## 9. Электрооборудование

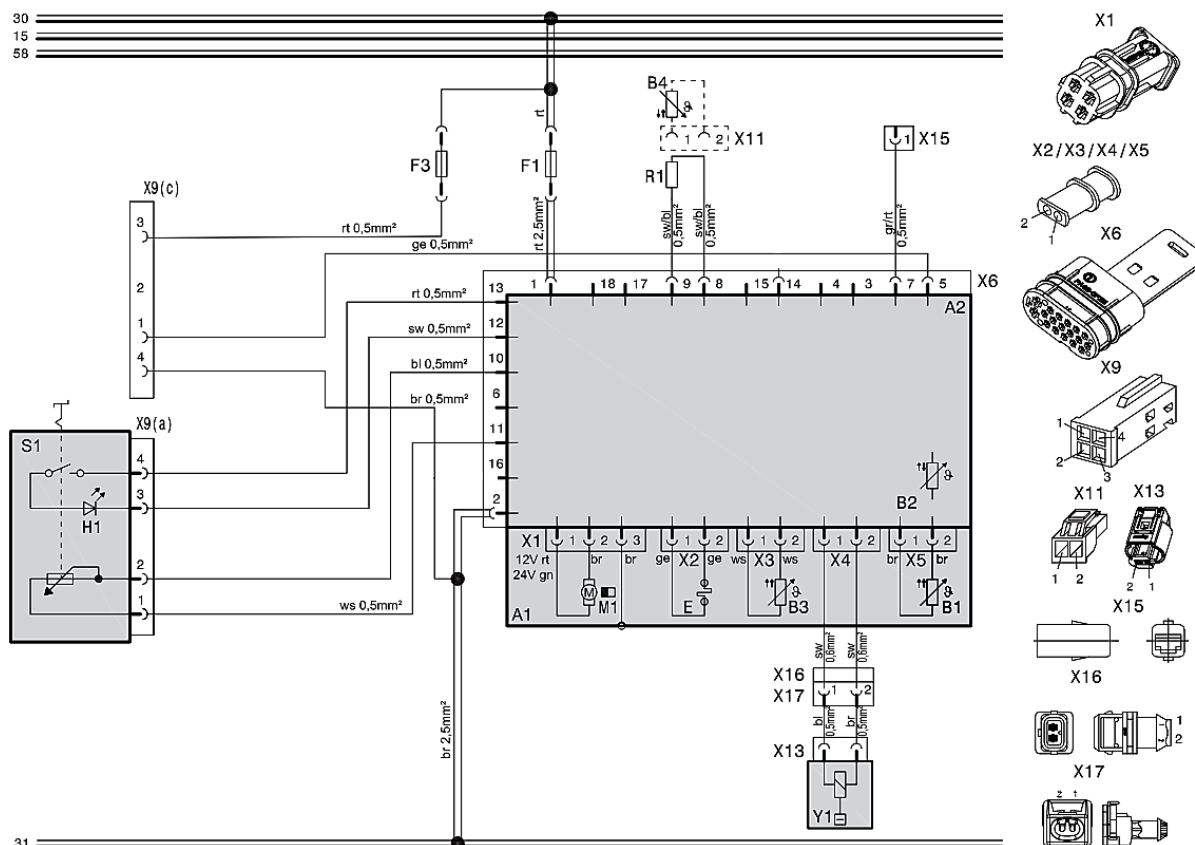
- 1 Предохранительные колодки подогревателя
- Произвести подключение к клеммам 30 и 31, расположенным за блоком предохранителей.



- 1 таймер MultiControl HD



## Принципиальная схема подключения с терморегулятором



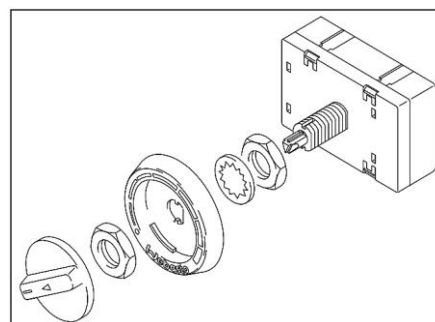
### Компоненты Webasto

### Цвета и символы

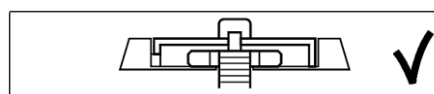
X9 (a)	Разъем для подключения терморегулятора	rt	Красный
R1	Резистор на жгутах (620 Ом)	ws	Белый
Y1	Топливный насос-дозатор DP42	sw	Черный
DP	Насос-дозатор	br	Коричневый
X9 (c)	Разъем подключения MultiControlHD \ диагностики	gn	Зеленый
X15	Разъем регулировки CO2	gr	Серый
B4	Выносной термодатчик (опция)	bl	Синий
		ge	Желтый
F1	Предохранитель (15А)		
F3	Предохранитель (1А)		

### Внимание!

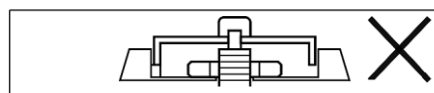
При монтаже терморегулятора следует использовать обе гайки!



Рукоятка терморегулятора должна быть установлена на одном уровне со шкалой



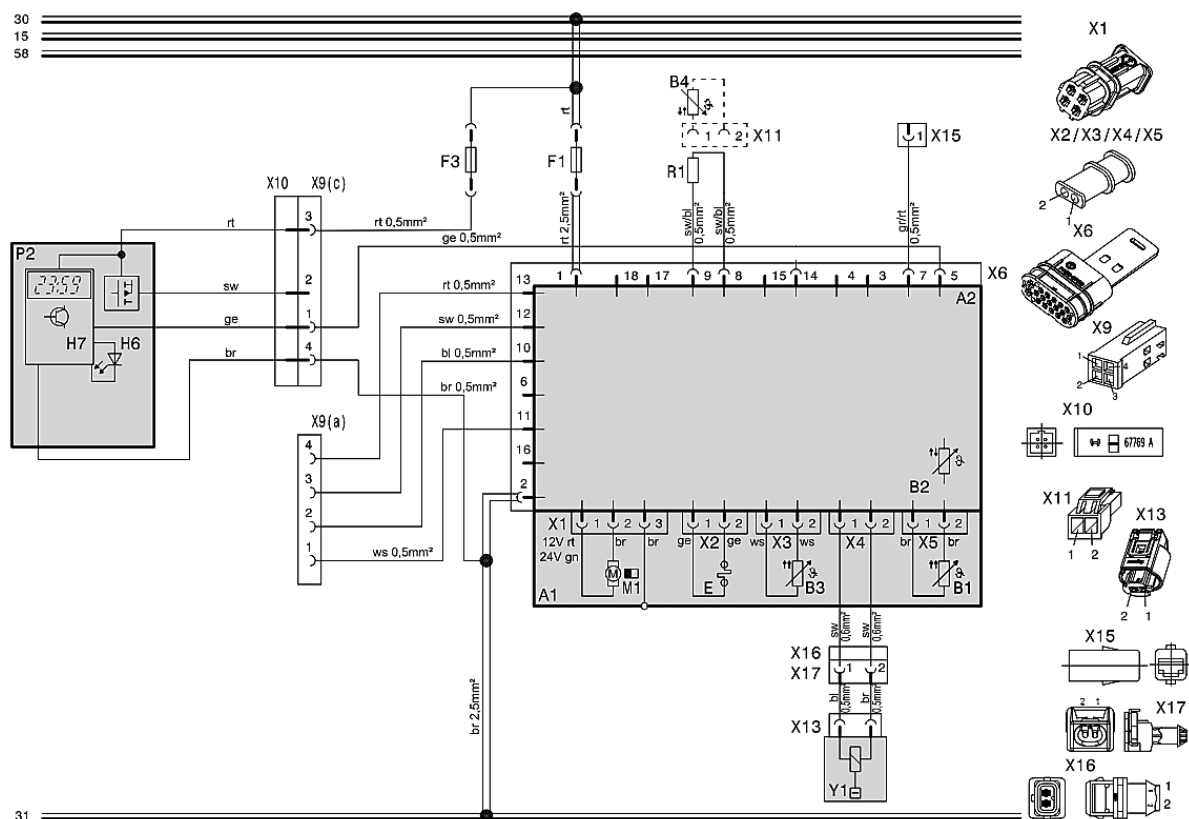
Сборка температурного переключателя



Неправильная сборка температурного переключателя



## Принципиальная схема подключения с MultiControl HD



Компоненты Webasto		Цвета и символы	
X9 (a)	Разъем для подключения терморегулятора	rt	Красный
R1	Резистор на жгутах (620 Ом)	ws	Белый
Y1	Топливный насос-дозатор DP42	sw	Черный
P 2	Таймер MultiControlHD	br	Коричневый
DP	Насос-дозатор	gn	Зеленый
X9 (c)	Разъем подключения MultiControlHD \ диагностики	gr	Серый
X15	Разъем регулировки CO2	bl	Синий
B4	Выносной термодатчик (опция)	ge	Желтый
F1	Предохранитель (15А)		
F3	Предохранитель (1А)		

При настройке Таймера  
следует выбрать **Air Top 2000STC UB**

При подключении таймера MultiControlHD потребуются удлинение жгута к колодке X9 (c) сечением не менее 0,75мм²

### 10. Завершающие работы.

**ВНИМАНИЕ!**

Проверить еще раз собранную схему в обратном порядке.

Проверить все соединения, хомуты и электрические подключения.

Обработать антикоррозийным средством детали отопителя, подверженные коррозии. (Testyl 100K, № 111329)

- Подключить клемму АКБ

- Настроить таймер

- Проверить функционирование отопителя в соответствии с инструкцией пользователя.

- Заполнить гарантийный талон.