

Воздушные автономные отопители

Air Top Evo 40/55



Руководство по установке

на колесный погрузчик

SINNEBOGEN 730M-HD

(дизельный)



Внимание!

Предупреждение:

Неправильная установка или ремонт оборудования "Вебасто" может вызвать возгорание или привести к выделению смертельно ядовитого оксида углерода. Это может вызвать тяжелые последствия, вплоть до смертельных.

Для установки и ремонта оборудования "Вебасто" необходимы специальное оборудование и знания, для получения которых следует пройти техническое обучение, пользоваться технической документацией, специальным инструментом и принадлежностями.

НИКОГДА не пытайтесь устанавливать или ремонтировать оборудование "Вебасто", если Вы не прошли успешно соответствующее обучение и/или не располагаете необходимой для надлежащего производства указанных работ технической документацией, инструментами и принадлежностями.

ВСЕГДА следуйте инструкциям по установке и ремонту фирмы "Вебасто", прежде всего специальным предупреждениям и другим выделенным указаниям.

Фирма "Вебасто" не принимает на себя ответственность за неисправности и повреждения, произошедшие вследствие установки или ремонта оборудования "Вебасто", произведенного с отклонением от приведенных здесь указаний.

Содержание

1. Применимость	2
2. Комплектность	2
3. Вступление	2
4. Дополнительные расходные материалы	3
5. Общие указания	3
6. Специальный инструмент	3
7. Подготовительные работы	3
8. Расположение отопителя	3
9. Электрика	4
10. Топливный контур	6
11. Забор воздуха для горения и отвод выхлопных газов	8
12. Система воздухопроводов нагретого и холодного воздуха	9
13. Завершающие работы	10

1. Применимость

Производитель	Модель	Торговая марка	Идент. № ЕС
SINNEBOGEN	730M-HD	-	-

Тип двигателя	Топливо	Мощность, кВт	Модель двигателя
дизельный	дизель	168	Cummins QSB 6.7

Указание

Возможность и процедура установки автономных отопителей «Вебасто» Air Top Evo 40/55 на модификации SINNEBOGEN 730M-HD, не указанные в приведенной выше таблице и/или не удовлетворяющие условиям не определялись. Тем не менее, возможность установки на них автономных отопителей «Вебасто» Air Top Evo 40/55 не может быть исключена.

2. Комплектность.

Предпусковой подогреватель

Кол-во	Наименование	Идент. №
1	Air Top Evo 40, дизельный 24В	9030564В

Органы управления

Кол-во	Наименование	Идент. №
1	Выключатель (в комплекте с отопителем)	1322581А

3. Вступление

Настоящее Руководство по установке имеет рекомендательный характер и относится к спецтехнике SINNEBOGEN 730M-HD. Предполагается, что в конструкцию экскаватора не были внесены такие технические изменения (в т.ч. путем установки дополнительного оборудования), которые могли бы повлиять на описанный ниже порядок установки. В противном случае, в зависимости от модификации и оснащения, порядок установки может отличаться от описанного в настоящем Руководстве.

Описание этапов установки в настоящем Руководстве представляет собой, как правило, их графическое (фото) изображение с комментариями, расположенными строго слева от них. Номера дополнительных компонентов, приведенные в комментариях и, как правило, указанных стрелками, можно найти в разделе «дополнительные расходные материалы».

Настоящее Руководство не может являться основанием для предъявления каких-либо гарантийных претензий.

Вне зависимости от модификации и оснащения обязательны к исполнению Инструкции фирмы «Вебасто» по эксплуатации, установке, обслуживанию и ремонту отопителей серии Air Top Evo 40/55, а также общетехнические правила и указания производителя спецтехники.

4. Дополнительные расходные материалы

Наименование	Идент. №	Кол-во
Бак топливный 12л (пластик)	1322707B	1 шт.
К-т установочный для топливного бака	9025761A	1 шт.
Кронштейн	1319936A	1 шт.
Дефлектор	1320932A	2 шт.
Воздуховод гибкий Ø90мм	1321704A	3 м.
Хомут 80-100 мм	1320817A	4 шт.

5. Общие указания к монтажу

- места, подверженные коррозии, напр. отверстия, покрыть антикоррозийным спреем;
- шланги, провода и кабели закреплять хомутами, на трущихся местах - защитным шлангом;
- на острых краях сделать защитные насадки (например, из разрезанного шланга)

6. Специальный инструмент

- Струбцины для трубопроводов охлаждающей жидкости
- Динамометрический ключ 2 -10 Нм
- Заклепочный инструмент

7. Подготовительные работы

- Отключить АКБ
- Произвести демонтаж панелей в кабине
- Наклеить информационную табличку
- Удалить с таблички года не соответствующие текущему

8. Расположение отопителя

1 - Расположение отопителя



Подготовить место для установки отопителя. Закрепить на отопителе кронштейн. Просверлить отверстия, с позиционировав кронштейн отопителя как показано на рисунке. Закрепить кронштейн болтами М6.
По требованию заказчика установлен кронштейн стороннего производителя.



Точки крепления кронштейна отопителя (вид снаружи).



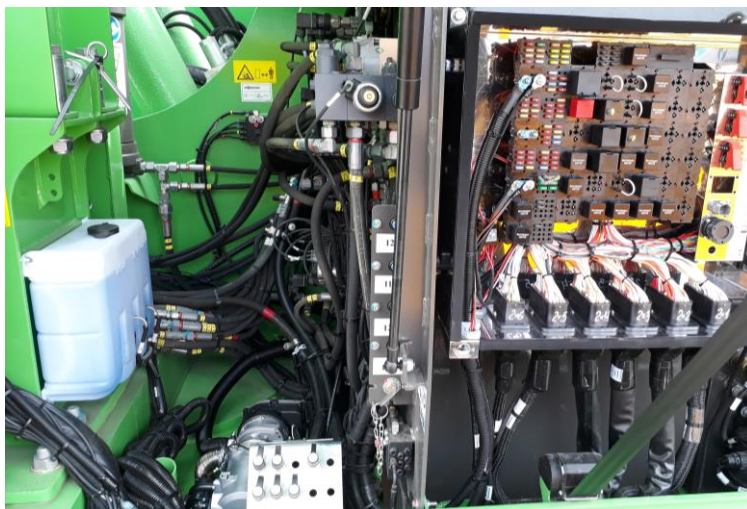
9. Электрика

Прокладку жгутов произвести согласно общим требованиям к электротехническим работам. Если не указано другое – крепление электропроводки осуществляется к имеющимся кабелям. Острые кромки снабдить защитой.

Расположение выключателя с регулировкой температуры.



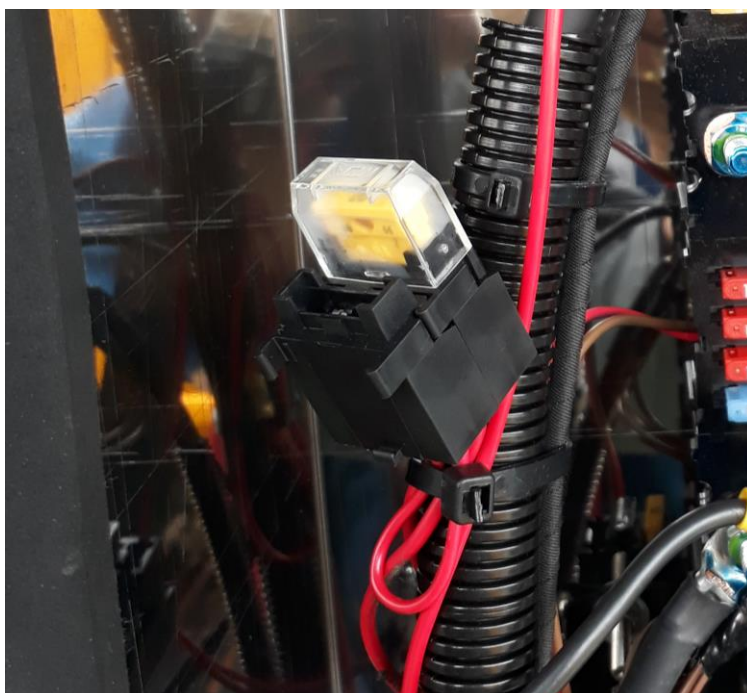
Распределительный щит



- 1 – подключение электропитания «+» (клемма 30)
- 2 - подключение электропитания «-» (клемма 31)



Колодка предохранителей в распределительном щите.



Жгут на орган управления удлинить и проложить совместно с идущими в кабину кабелями. Закреплять хомутами, на трущихся местах – защитным шлангом.



10. Топливный контур.

ОСТОРОЖНО!

Открыть крышку топливного бака, провентилировать бак и снова закрыть крышку (при подключении топливного контура к стационарному баку транспортного средства). Вытекшее топливо собрать в специальную емкость. Устанавливать топливную магистраль и проводку необходимо так, чтобы они были защищены от ударов камней. Даже если не указано, всегда используйте крепления трубопроводов. Обеспечить защиту топливопровода и электрической проводки от острых кромок.

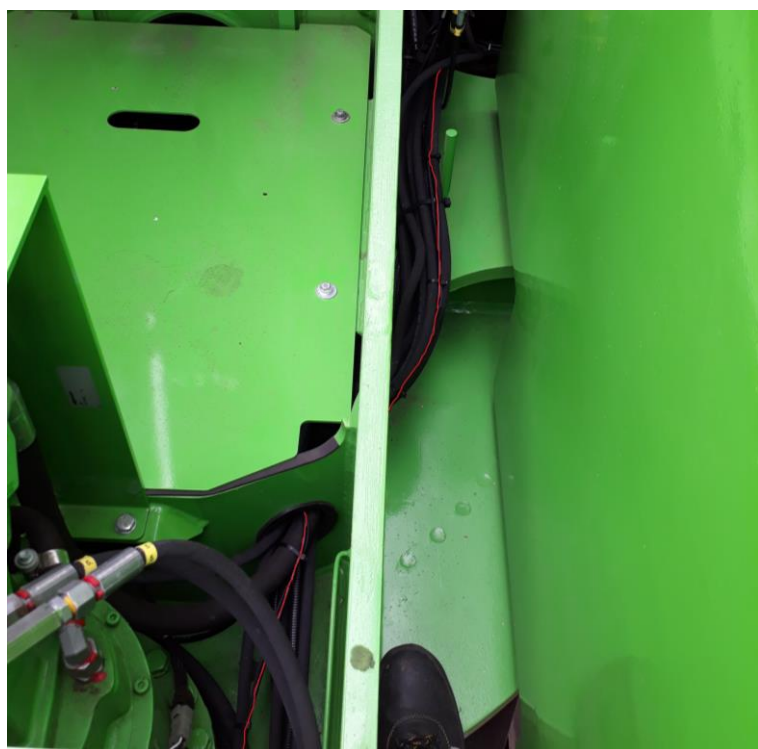
1 - Возможное место расположения выносного топливного бака.



Топливный бак смонтировать в обозначенном месте.
По требованию заказчика установлен топливный бак стороннего производителя.



Проложить топливопровод от бака до насоса-дозатора вдоль шлангов высокого давления.
Обеспечить защиту от острых кромок резиновым шлангом, крепить хомутами.



Расположение насоса-дозатора на задней стенке отсека под кабиной оператора.



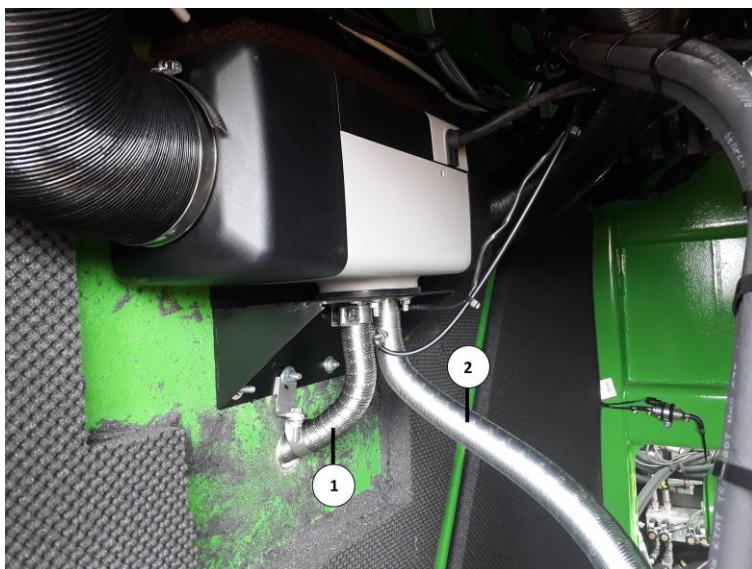
Проложить топливопровод и электрическую проводку от отопителя до насоса-дозатора. Обеспечить защиту от острых кромок резиновым шлангом, крепить хомутами.



11. Забор воздуха для горения и отвод выхлопных газов.

1 - выхлопная труба
2 - трубка забора воздуха

Выхлопную трубу проложить как показано на рисунке, закрепить силовым хомутом. Направить окончание выхлопной трубы в заранее подготовленное отверстие и вывести за пределы отсека.



Окончание выхлопной трубы (вид снаружи).

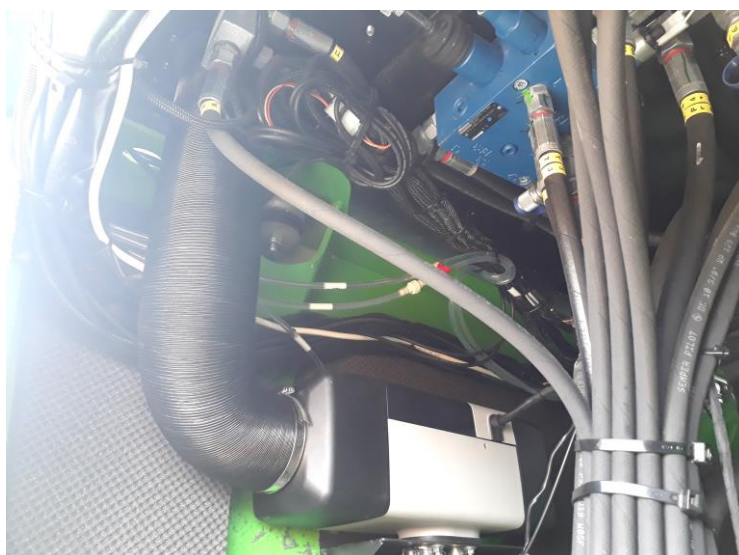


12. Система воздуховодов нагретого и холодного воздуха.

В крайних металлических заглушках на полу кабины оператора сделать отверстия диаметром 90 мм и установить поворотные дефлектора как показано на рисунке.



Соединить отопитель и дефлектора воздуховодом, закрепить все соединения хомутами.



Прокладывать воздуховоды следует с как можно более низким сопротивлением потоку.



13. Завершающие работы.

ВНИМАНИЕ!

Демонтированные узлы установить в обратной последовательности. Все подключения проверить на надежность соединения. Закрепить электрическую проводку биндерами. Компоненты отопителя обработать антикоррозионной защитной мастикой. (Tectyl 100K, Bestell № 111329).

- Подключить АКБ
- Проверить функционирование системы (см. инструкцию по эксплуатации).