

## Thermo Pro 90



### Руководство по установке жидкостного подогревателя на кран TEREX QS1075L



#### **Внимание!**

#### **Предупреждение:**

Неправильная установка или ремонт оборудования "Вебасто" может вызвать возгорание или привести к выделению смертельно ядовитого оксида углерода. Это может вызвать тяжелые последствия, вплоть до смертельных.

Для установки и ремонта оборудования "Вебасто" необходимы специальные знания и оборудование для получения, которых следует пройти техническое обучение, пользоваться технической документацией, специальным инструментом и принадлежностями.

**НИКОГДА** не пытайтесь устанавливать или ремонтировать оборудование "Вебасто", если Вы не прошли успешно соответствующее обучение и/или не располагаете необходимой для надлежащего производства указанных работ технической документацией, инструментами и принадлежностями.

**ВСЕГДА** следуйте инструкциям по установке и ремонту фирмы "Вебасто", прежде всего специальным предупреждениям и другим выделенным указаниям.

Фирма "Вебасто" не принимает на себя ответственность за неисправности и повреждения, произошедшие вследствие установки или ремонта оборудования "Вебасто", произведенного с отклонением от приведенных здесь указаний.

## Содержание

1. Применимость	2
2. Перечень необходимого оборудования для установки	2
3. Предварительные работы	3
4. Топливный контур	3
5. Установка отопителя	4
6. Отвод выхлопных газов, забор воздуха для горения	5
7. Жидкостной контур	5
8. Электрика	8
9. Завершающие работы	11

### 1. Применимость

Производитель	Модель	Торговая марка	Идент. № ЕС
TEREX	QS1075L	-	-

Тип двигателя	Топливо	Мощность, кВт.	Рабочий объем, см <sup>3</sup>
турбо дизель	дизельное		

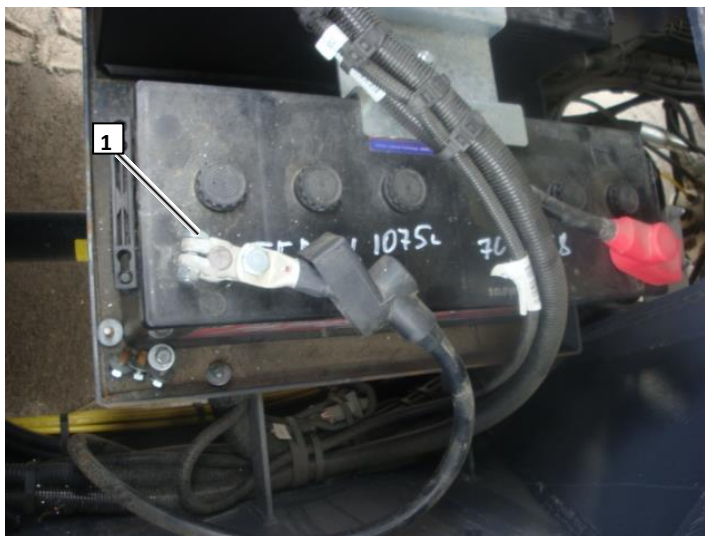
### 2. Перечень необходимого оборудования Webasto для установки:

Кол-во	Наименование	Идент. №
1	Подогреватель Thermo 90 Pro 24 вольт, 9 кВт	9031890D
1	Выключатель 12/24В / ВБ	9032550А
1	Бак топливный 12л (пластик) / ВБ	1322707В
1	Комплект установочный для топливного бака (шайбы, гайки) / ВБ	9025761А
1	Фильтр топливный (пластик) / ВБ	1319466А

### 3. Предварительные работы

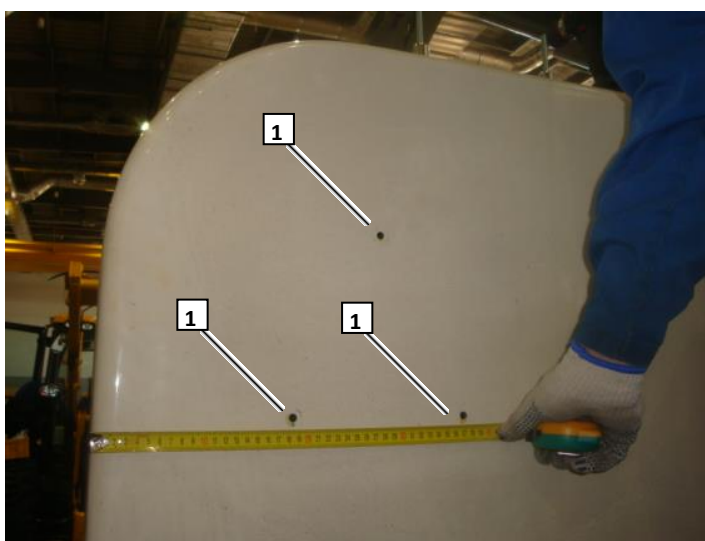
До начала монтажа обесточить систему электрооборудования, демонтировав клемму с АКБ.

**ВНИМАНИЕ.** Выключатель массы систему не обесточивает.



### 4. Топливный контур

Разметка точек **1** крепления топливного бака на правом щитке моторного отсека



Вид установленного топливного бака

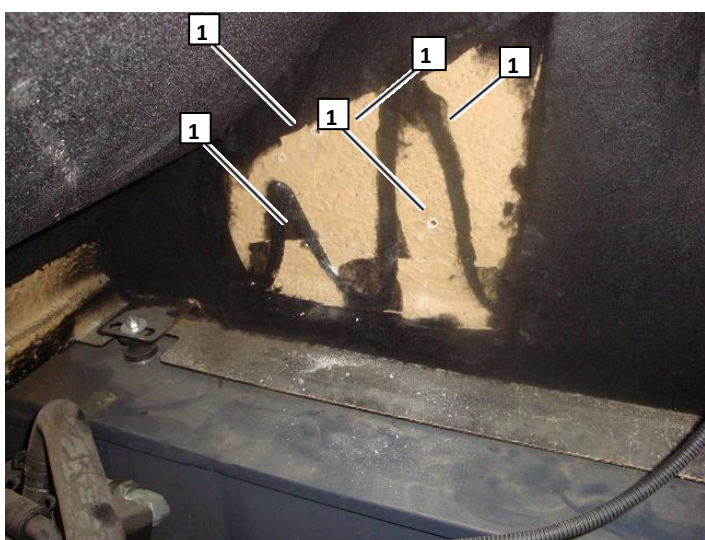


## 5. Подготовка и установка подогревателя

Удаление шумоизоляции **1** с правого щитка моторного отсека в месте крепления подогревателя



Разметить и просверлить 5 отверстий **1** диаметром 6 мм в правом щитке моторного отсека для крепления подогревателя. Разметку произвести используя кронштейн подогревателя



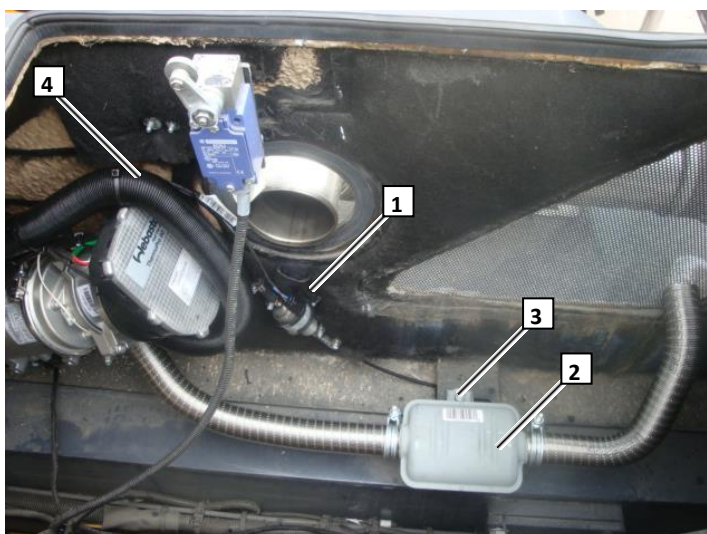
Положение подогревателя





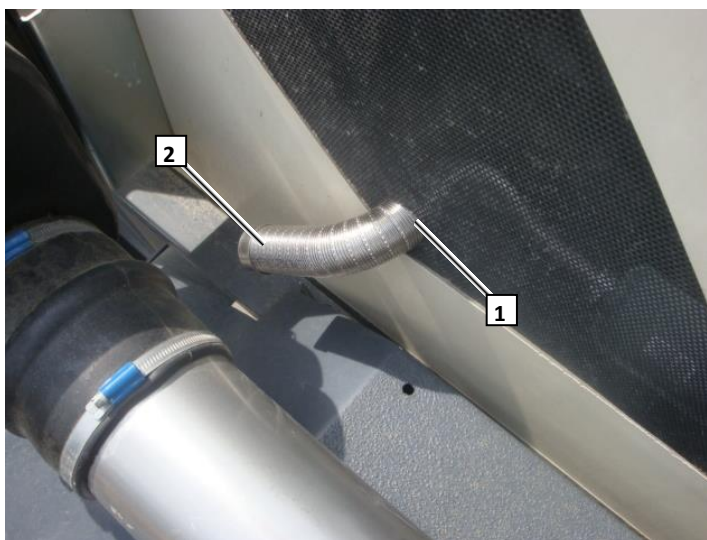
## 6. Выхлопная и воздухозаборная система.

- 1 Расположение насоса-дозатора
- 2 выхлопной глушитель
- 3 точка крепления глушителя
- 4 воздухозаборная трубка



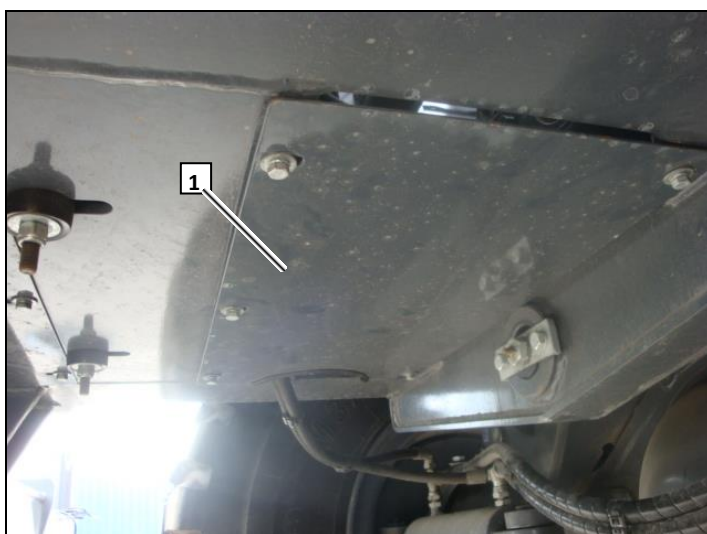
Вывод выхлопной трубы 1 из моторного отсека

- 2 подрезать сетку по месту

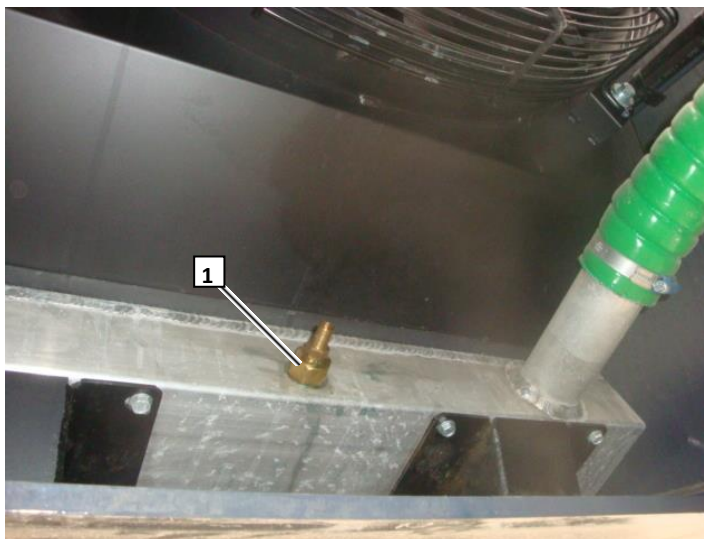


## 7. Жидкостной контур

Для слива антифриза из системы охлаждения двигателя необходимо демонтировать нижнюю крышку моторного отсека 1



1 Сливной штуцер системы охлаждения двигателя



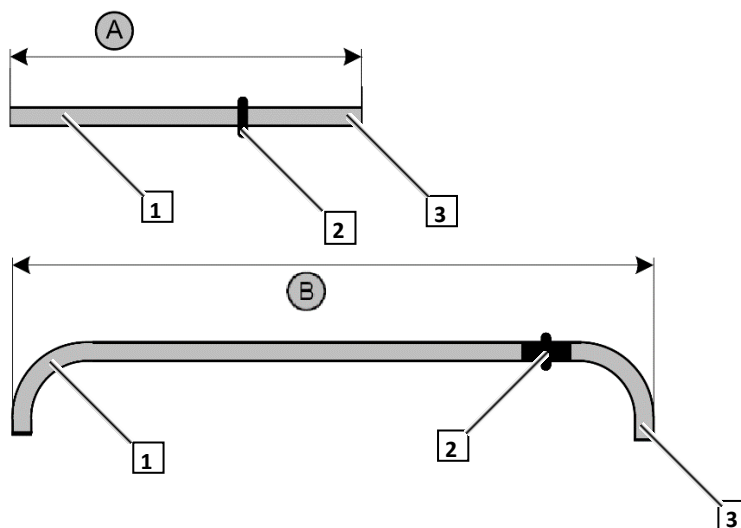
A=500мм - шланг к помпе подогревателя

1 отрезок шланга внутр. диаметром 20мм  
2 соединительный штуцер 20x18  
3 отрезок штатного шланга

B=560 – шланг от подогревателя

1 отрезок шланга внутр. диаметром 20мм  
2 соединительный штуцер 20x18  
3 отрезок штатного шланга

Участки шланга **B** 1 и 2 развернуть на 90° относительно друг друга



Изготовление шлангов

Шланг А – к помпе подогревателя

Шланг В – от подогревателя



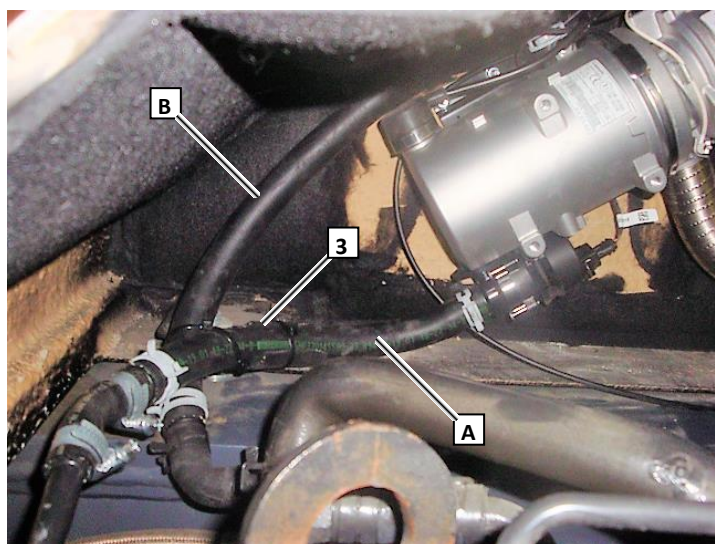


Прокладка шлангов от подогревателя к месту подключения к системе охлаждения

1 шланг А

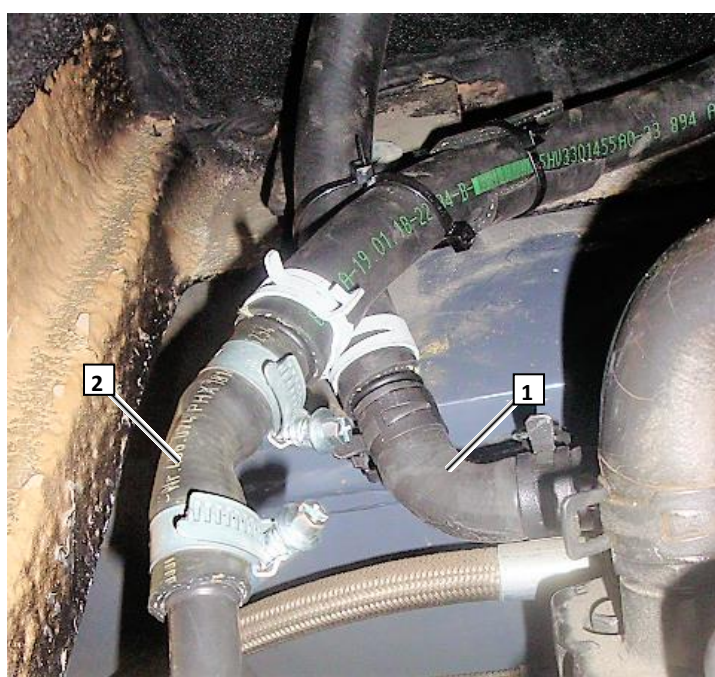
2 шланг В

3 защитная броня из разрезанного вдоль куска шланга



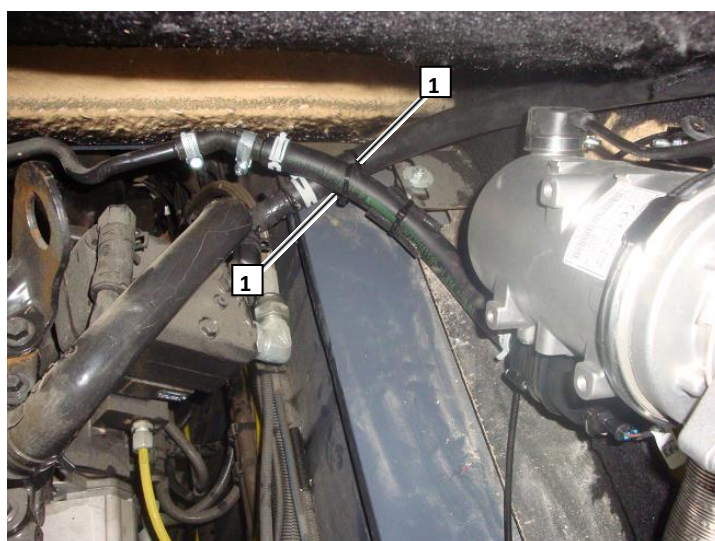
Штатный шланг 1 разрезать и развернуть в сторону подогревателя

Отрезок штатного шланга 2

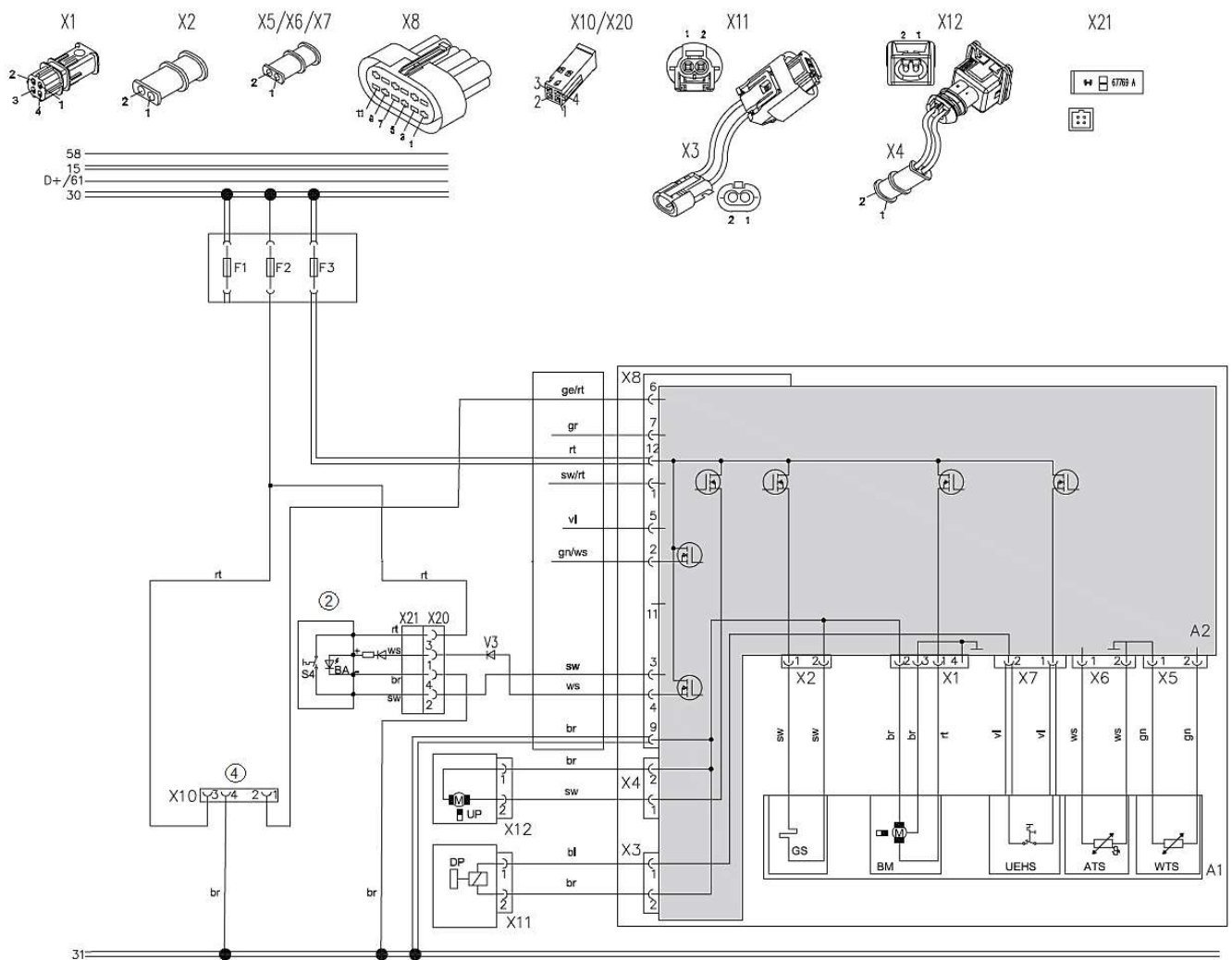


Зафиксировать шланги пластиковыми стяжками 1 для предотвращения взаимного перемещения.

Защитить шланги от перетирания об острые элементы конструкции.



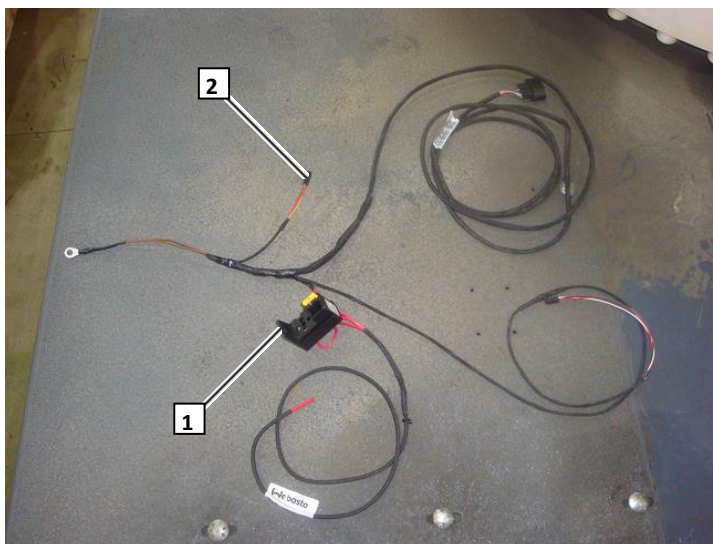
## 8. Электрика.



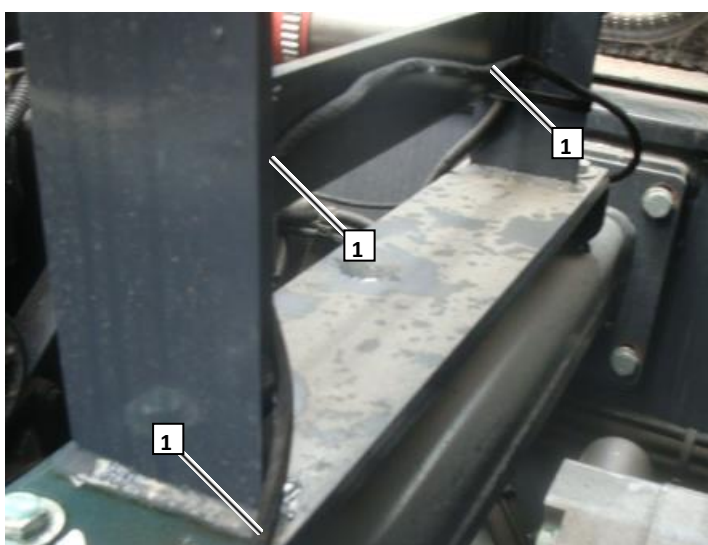
Компоненты Webasto		Цвета и символы	
X8	12-ти контактный разъём	rt	Красный
UP	Циркуляционный насос	ws	Белый
DP	Топливный насос-дозатор DP42	sw	Черный
S4	Выключатель	br	Коричневый
DP	Насос-дозатор	gn	Зеленый
X10	Диагностический разъем	gr	Серый
②	Кнопка включения подогревателя с светодиодным индикатором состояния	bl	Синий
④	Диагностическая колодка рядом с предохранителями	ge	Желтый
F1	Пусто		
F2	Предохранитель (1A)		
F3	Предохранитель (20A)		



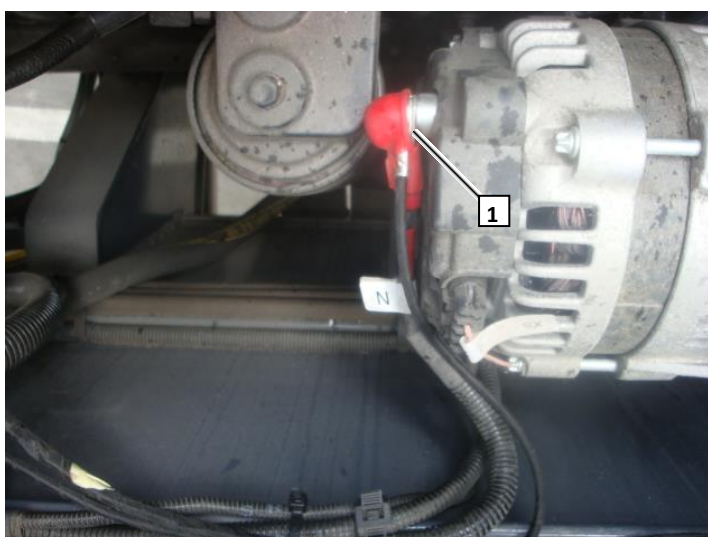
Жгут проводов подогревателя.  
Предохранительная колодка 1  
Диагностический разъем 2



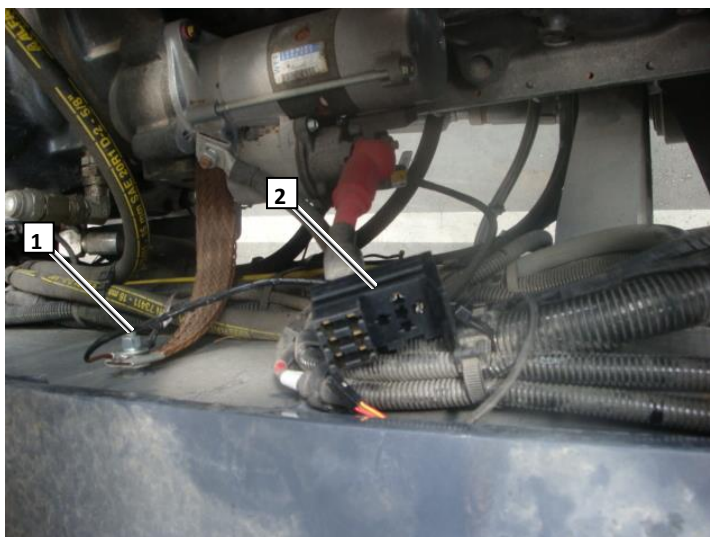
Прокладка жгута 1 проводов  
подогревателя в моторном отсеке



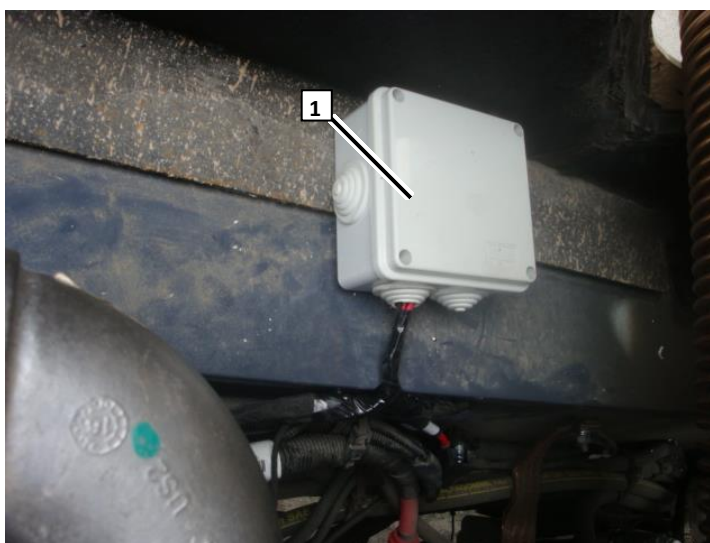
Силовое подключение 1 к «+»  
клемме генератора



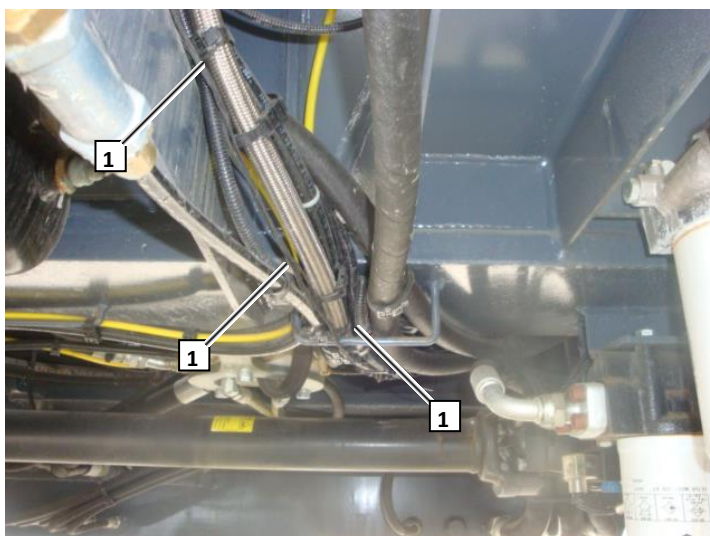
- 1 Силовое подключение «-» к массовой клемме на раме
- 2 предохранительная колодка



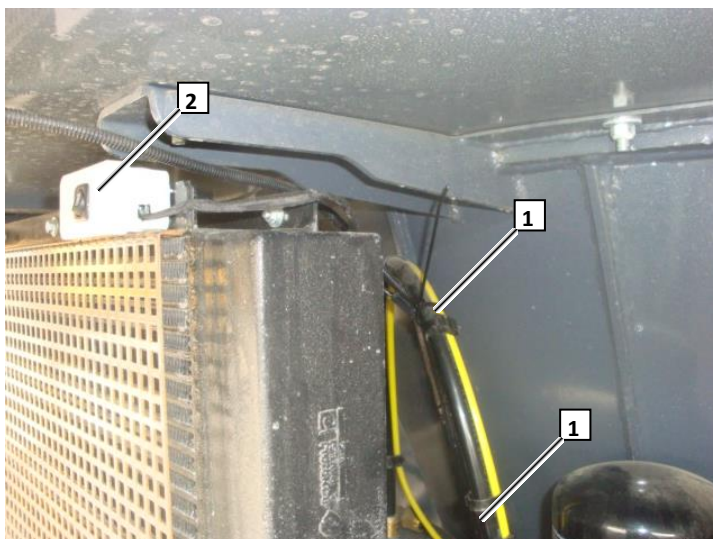
- Блок предохранителей 1 разместить в моторном отсеке в коробе рядом с точками силового подключения к клеммам 30 и 31
- Там же должен быть размещен диагностический разъем



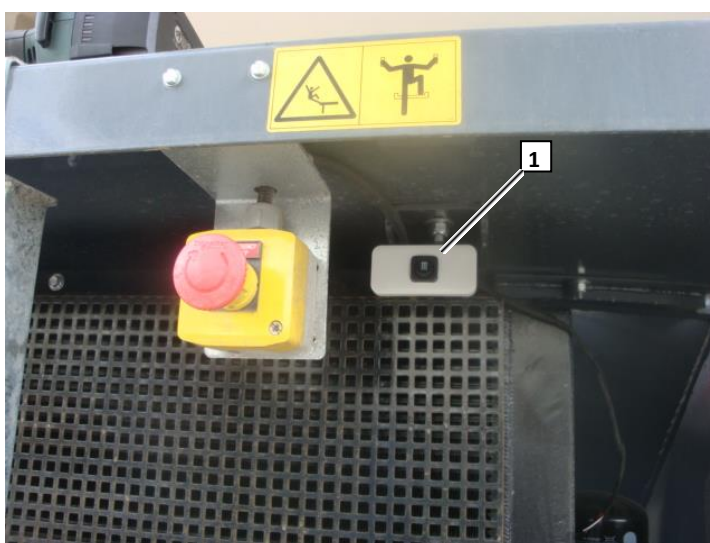
- Жгут проводов от предохранительной колодки до выключателя прокладывается под днищем крана, вдоль штатных жгутов по траектории 1



Подвод жгута на выключатель 2 по траектории 1



Выключатель подогревателя 1 размещен рядом с кнопкой аварийного выключения



## 9. Завершающие работы.

### **ВНИМАНИЕ!**

Демонтированные узлы установить в обратной последовательности. Все подключения проверить на надежность соединения. Закрепить электрическую проводку биндерами.

- Подключить АКБ
- Залить о.ж., прокачать контур
- Проверить работу отопителя в течении не менее 15мин. (см. инструкцию по эксплуатации)