

Автономные воздушные отопители

AT 2000STC



Руководство по установке

на автомобили модели

Ford Transit

Начиная с 2014 модельного года
(дизельные)

Только с левосторонним расположением
руля.



Внимание!

Предупреждение:

Неправильная установка или ремонт оборудования "Вебасто" может вызвать возгорание или привести к выделению смертельно ядовитого оксида углерода. Это может вызвать тяжелые последствия, вплоть до смертельных.

Для установки и ремонта оборудования "Вебасто" необходимы специальные знания и оборудование. Для получения которых следует пройти техническое обучение, пользоваться технической документацией, специальным инструментом и принадлежностями.

НИКОГДА не пытайтесь устанавливать или ремонтировать оборудование "Вебасто", если Вы не прошли успешно соответствующее обучение и/или не располагаете необходимой для надлежащего производства указанных работ технической документацией, инструментами и принадлежностями.

ВСЕГДА следуйте инструкциям по установке и ремонту фирмы "Вебасто", прежде всего специальным предупреждениям и другим выделенным указаниям.

Фирма "Вебасто" не принимает на себя ответственность за неисправности и повреждения, произошедшие вследствие установки или ремонта оборудования "Вебасто", произведенного с отклонением от приведенных здесь указаний.

Содержание

1. Допущенные модификации	2
2. Введение	2
3. Перечень необходимого оборудования для установки	3
4. Дополнительные расходные материалы	3
5. Общие указания к монтажу	3
6. Расположение отопителя	4
7. Подготовительные работы	4
8. Установка отопителя	5
9. Забор воздуха для горения	6
10. Отвод выхлопных газов	7
11. Топливная система	8
12. Воздухораспределительная система	9
13. Электрика	22
14. Завершающие работы	23
15. Инструкция пользователя	23

1. Допущенные модификации

Производитель	Модель	Тип	Идент. № ЕС
Ford	Transit	FCD	

Тип двигателя	Топливо	Мощность, л.с.	Рабочий объем, см ³
Дизельный	дизель	74	2198
Дизельный	дизель	92	2198
Дизельный	дизель	114	2198

Указание

Возможность и процедура установки независимого подогревателя «Вебасто» АТ 2000STC на модификации автомобиля Ford Transit, не указанные в приведенной выше таблице и/или не удовлетворяющие условиям не определялись.

Тем не менее, возможность установки на них независимого подогревателя «Вебасто» АТ 2000STC «Вебасто» не может быть исключена.

2. Введение

Настоящее Руководство по установке имеет рекомендательный характер и относится к автомобилям модели Ford Transit (допущенные модификации см. выше) начиная с 2014 модельного года. Предполагается, что в конструкцию автомобиля не были внесены такие технические изменения (в т.ч. путем установки дополнительного оборудования), которые могли бы повлиять на описанный ниже порядок установки. В противном случае, в зависимости от модификации и оснащения, порядок установки может отличаться от описанного в настоящем Руководстве.

Описание этапов установки в настоящем Руководстве представляет собой, как правило, их графическое (фото) изображение с комментариями, расположенными строго слева от них. Номера дополнительных компонентов, приведенные в комментариях и, как правило указанных стрелками можно найти в разделе «перечень необходимого для установки».

Настоящее Руководство не может являться основанием для предъявления каких-либо гарантийных претензий.

Вне зависимости от модификации и оснащения обязательны к исполнению Инструкции фирмы «Вебасто» по эксплуатации, установке, обслуживанию и ремонту подогревателей серии Air Top, а также общетехнические правила и указания производителя автомобиля.

3. Перечень необходимого оборудования для установки

Предпусковой подогреватель

Кол-во	Наименование	Идент. №
1	АТ 2000STC дизель 12V	9034358
+		
1	Дополнительные расходные материалы (См. пункт №4)	

Специальный инструмент

Ступенчатое сверло Ø 6-30мм или коронка Ø 30мм
Динамометрический ключ 0,5 -10 Нм

4. Дополнительные расходные материалы

Наименование	Идент №	Количество (шт)
Тройник Т - образный	1320474	1
Дефлектор 60мм закрывающийся	1320206	1
Дефлектор 60мм не закрывающийся	1320204	1
Муфта резьбовая дефлектора	1320922	2
Воздуховод	1321692	1 м
Топливный заборник	1322632	1
Хомут крепления выхлопной трубы	1320045	2
Уголок (кронштейн)	1320232	0,2 уп (2 шт.)
Закладная гайка – заклепка М6	9011635	0,5 уп (5 шт.)
Пластина 150x150x1 мм, для изготовления кронштейна дефлектора (метал или пластик)	-	1

5. Общие указания к монтажу

- места, подверженные коррозии, напр. отверстия, покрыть антикоррозийным спреем;
- шланги, провода и кабели закреплять хомутами, на трущихся местах - защитным шлангом;
- на острых краях сделать защитные насадки (напр., из разрезанного шланга);

Предварительные работы

- удалить с дубликата заводской таблички (входит в стандартный установочный комплект подогревателя) обозначения всех годов, кроме текущего,
- установить дубликат заводской таблички в подходящем (видном при открытии моторного отсека) месте.
- обеспечить защиту поверхностей, а/м для которых существует риск быть поврежденными в процессе монтажа. Использовать защитные накидки, малярный скотч и т.п.

На кузове автомобиля

- открыть крышку топливного бака, **демонтировать топливный бак.**

В салоне автомобиля

- снять переднее пассажирское сиденье

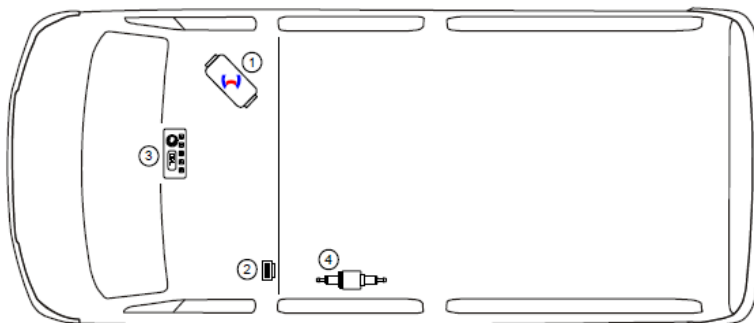
Время на монтаж оборудования зависит от опыта установщика, наличия и состояния инструмента и оборудования для проведения монтажа, а также комплектации устанавливаемого оборудования.

Время на монтаж	7.0 - 7,5 н/ч
-----------------	---------------

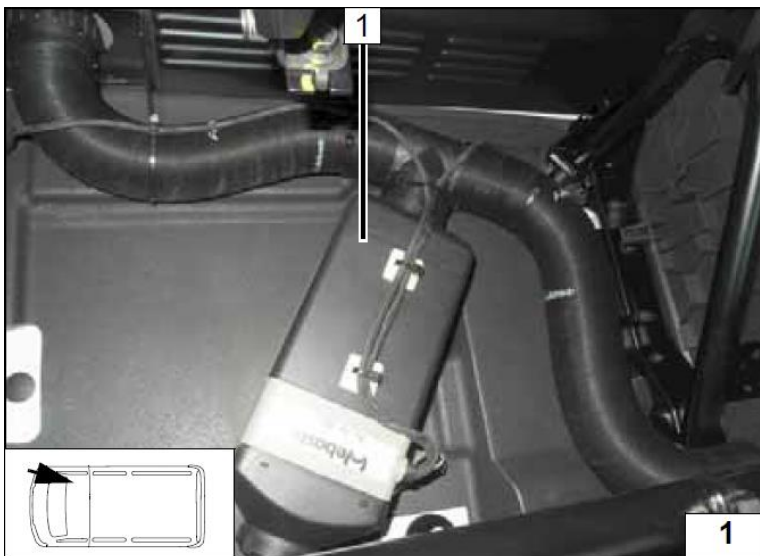
6. Расположение отопителя

Расположение компонентов

1. отопитель
2. предохранитель
3. орган управления
4. насос-дозатор

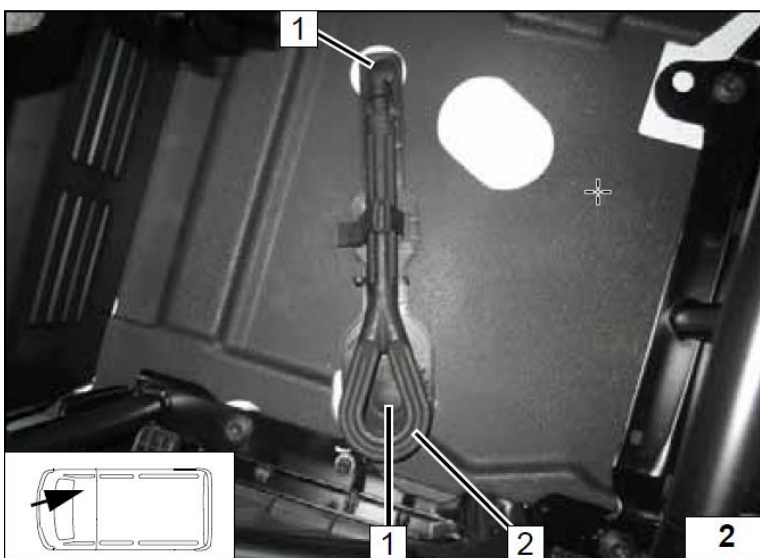


Вид на отопитель 1 и воздуховоды



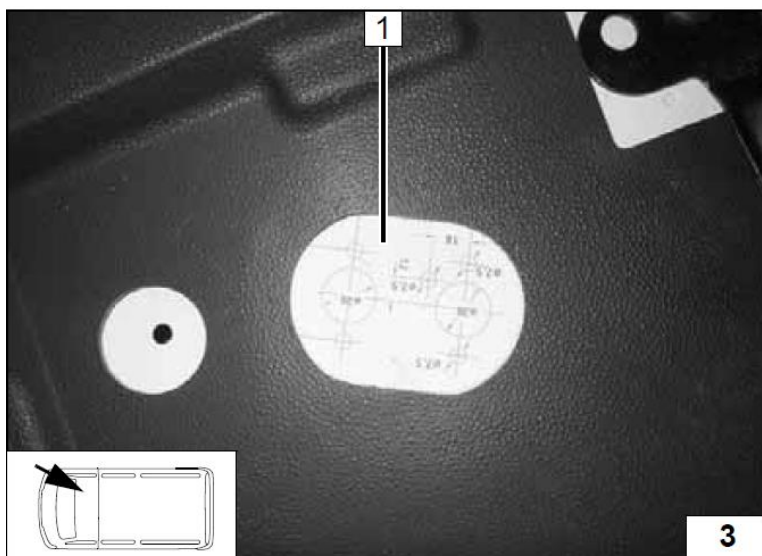
7. Подготовительные работы

До монтажа отопителя нужно удалить буксировочную проушину 2 и ее кронштейн 1

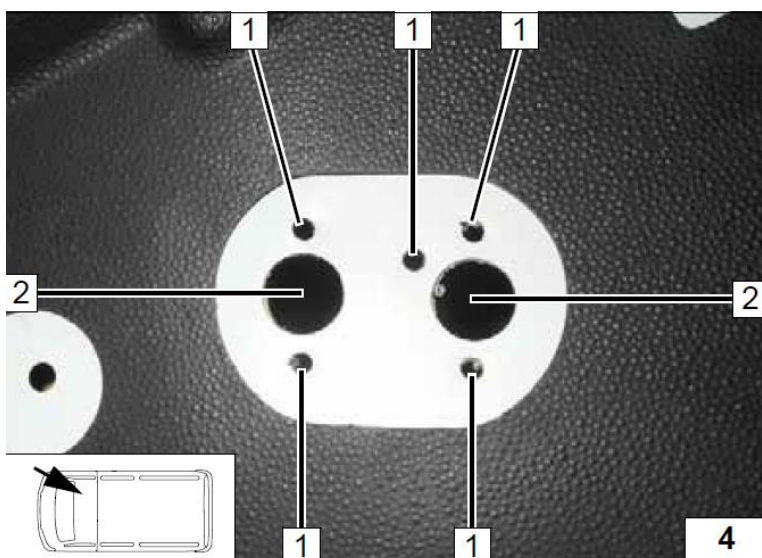


8. Установка отопителя

1 разметить отв. монтажной поверхности



Просверлить отверстия:
1 диаметром 7 мм
2 диаметром 25 мм



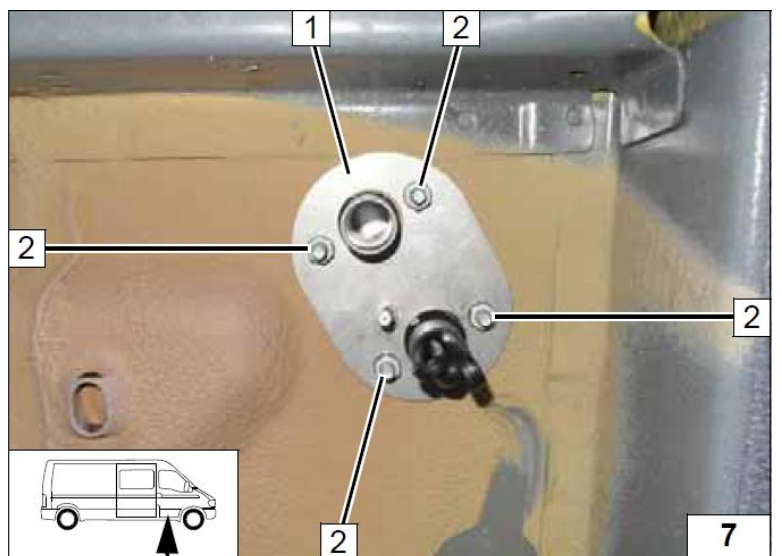
Установить защитную решетку 1 и уплотнение монтажной поверхности 2



Примерить и установить отопитель 1
 Проверить зазор под корпусом

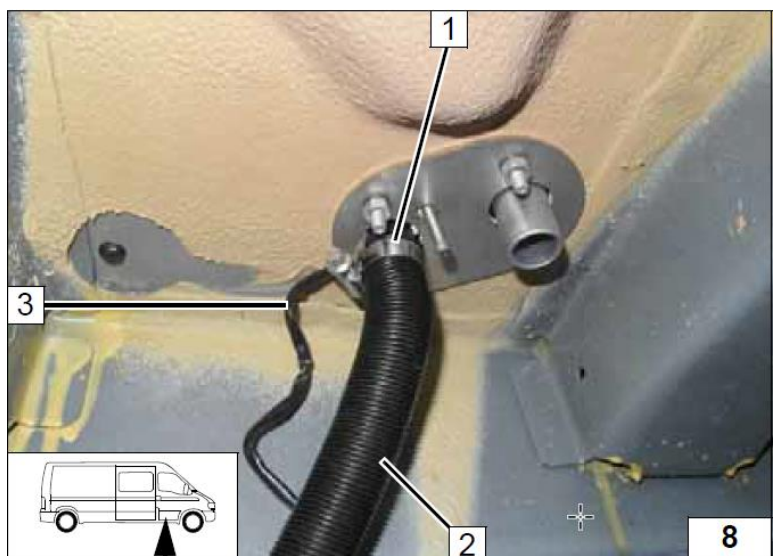


1 монтажная поверхность
 2 майка М6

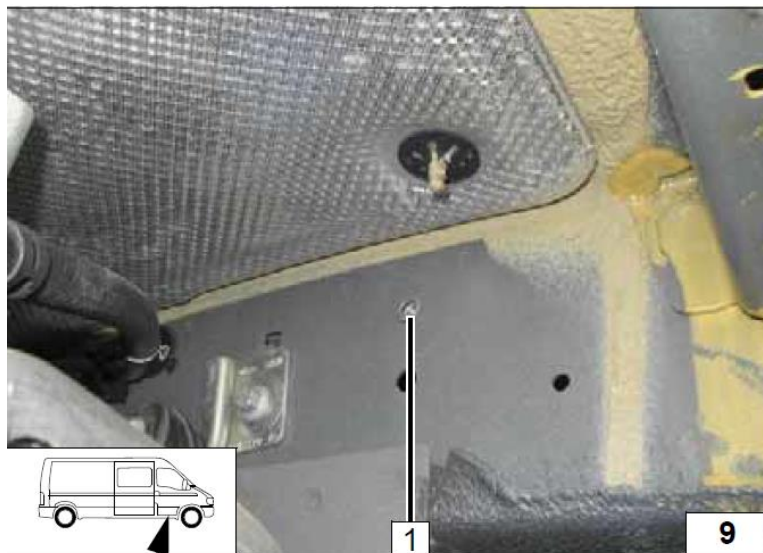


9. Забор воздуха для горения

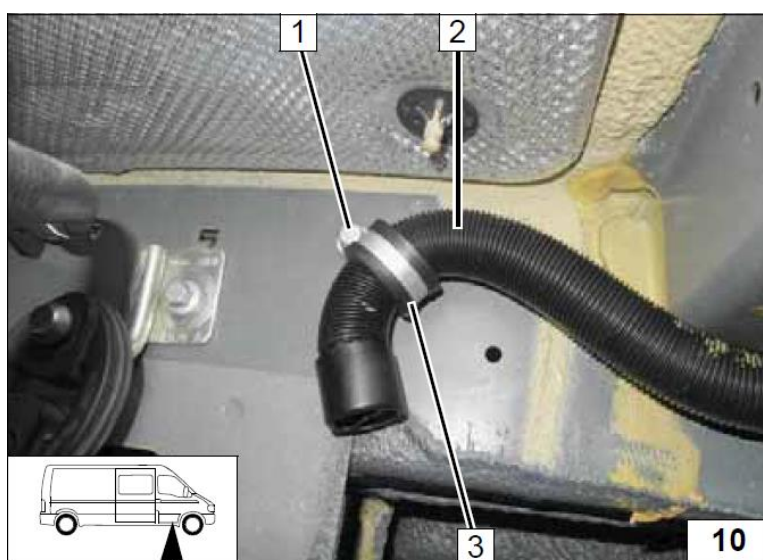
1 хомут крепления
 воздухозаборной трубы
 2 трубка воздухозаборная
 3 кабель на насос-дозатор



1 Точка крепления хомута
воздухозаборной трубки

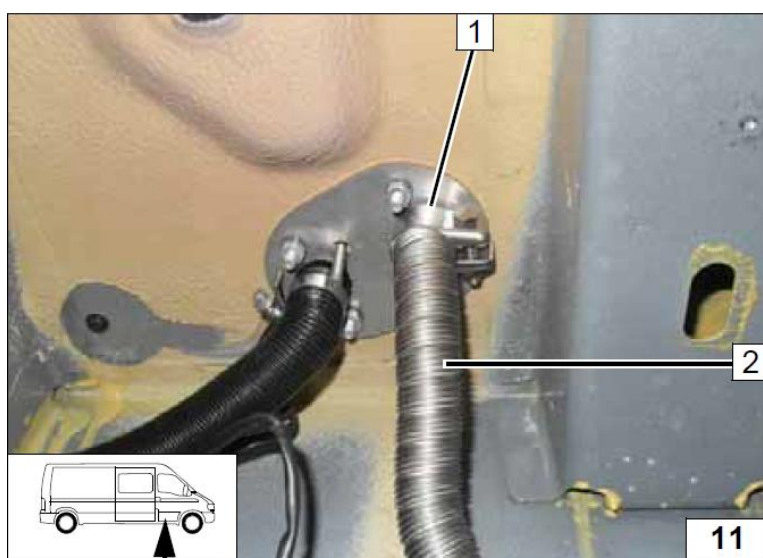


1 крепление воздухозаборной
трубки
2 трубка
3 хомут обрезиненный

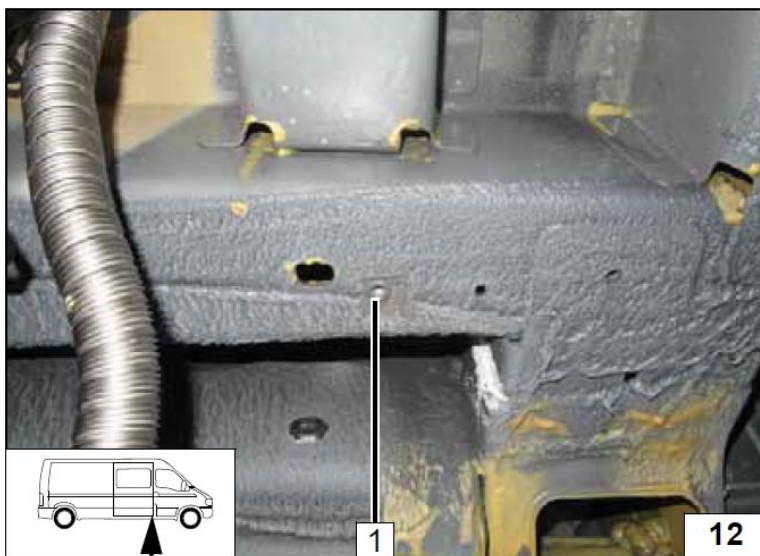


10. Отвод выхлопных газов

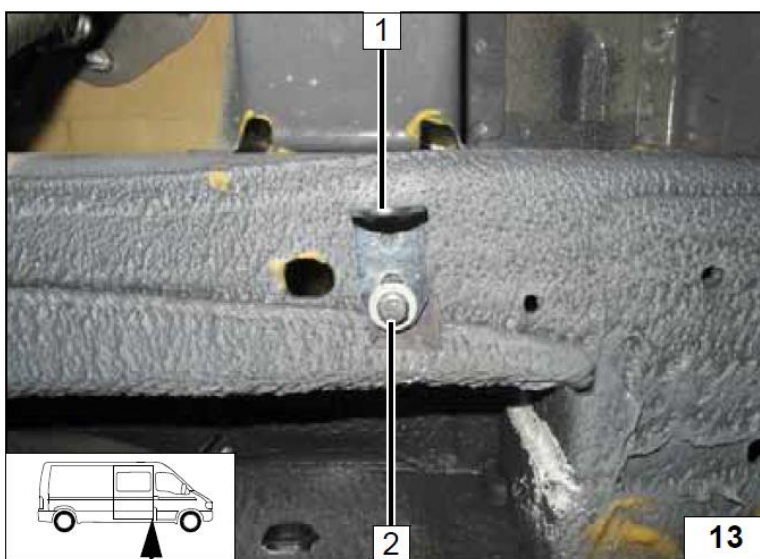
1 хомут крепления выхлопной трубы
2 выхлопная трубка



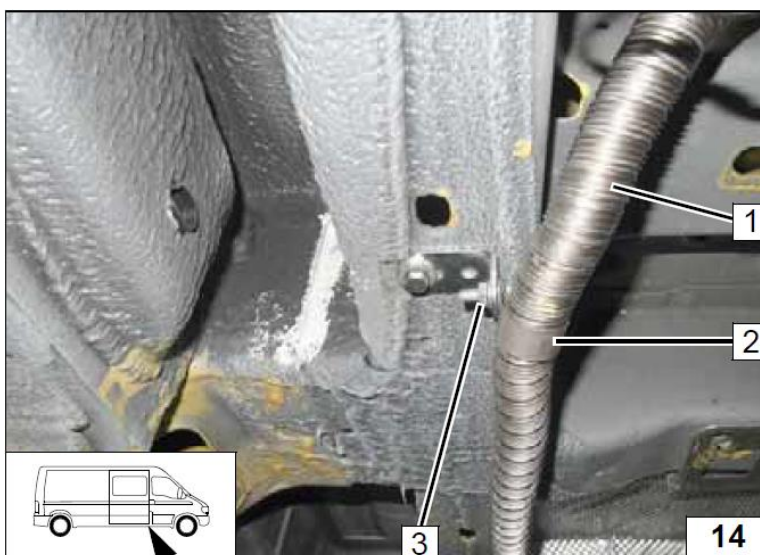
1 закладная гайка М6



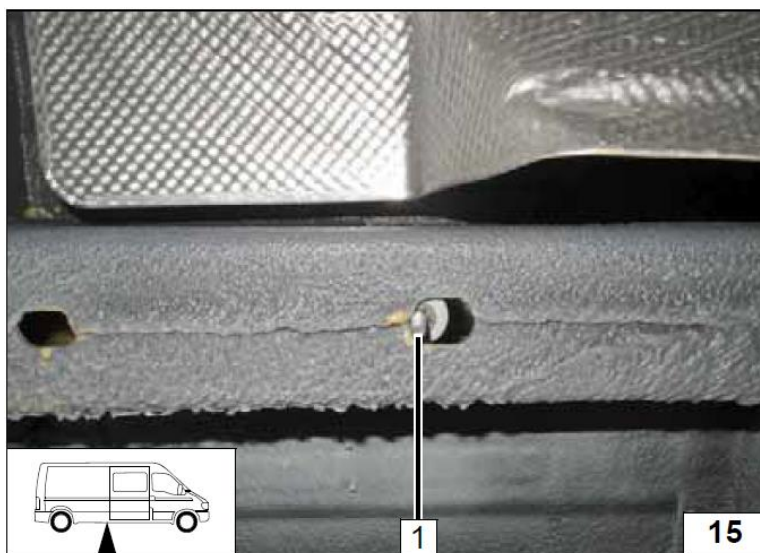
1 угловой кронштейн
2 болт М6 + шайба



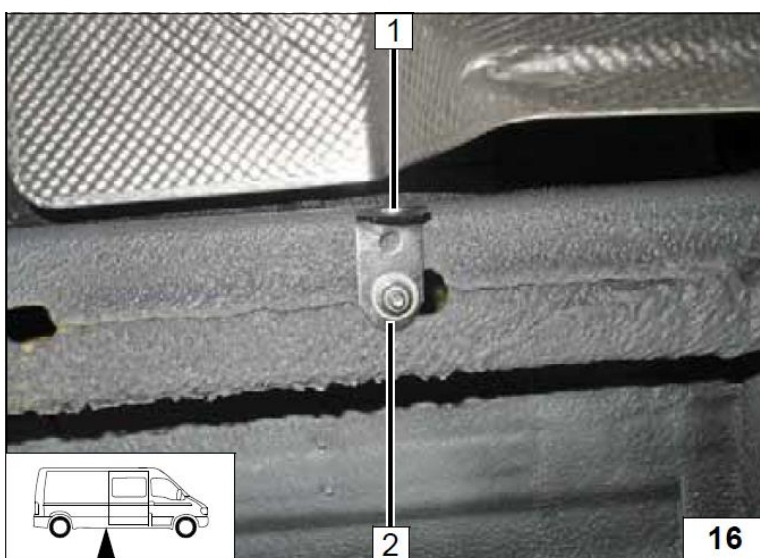
1 трубка выхлопная
2 хомут
3 болт М6



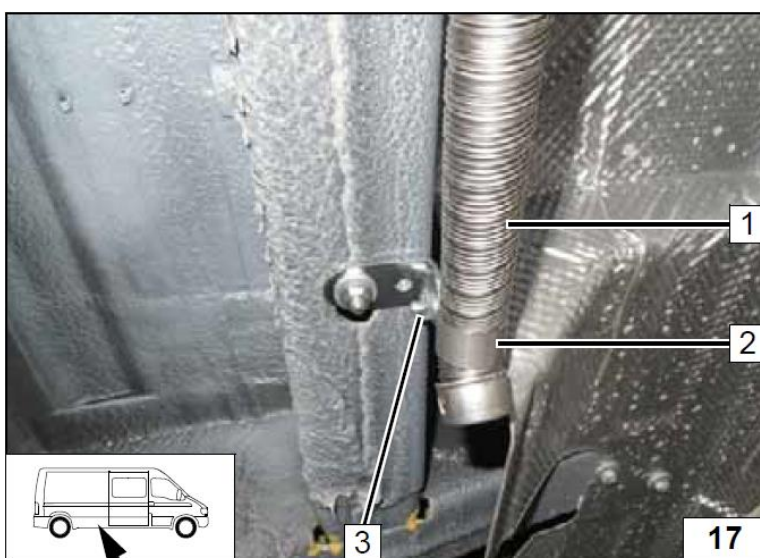
Установить болт М6 + шайбу 1



1 угловой кронштейн
2 болт М6 + шайба + гайка



1 выхлопная труба
2 хомут
3 болт М6 + гайка

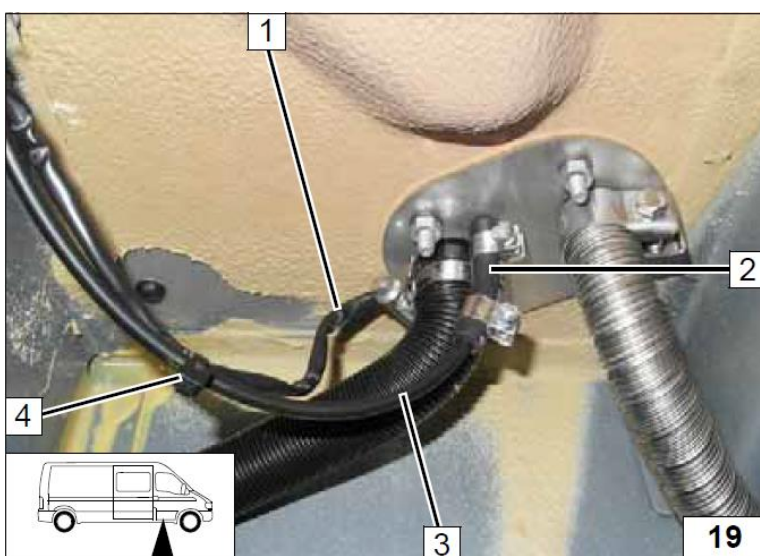


Оконечный участок выхлопной трубы 1 направить вниз

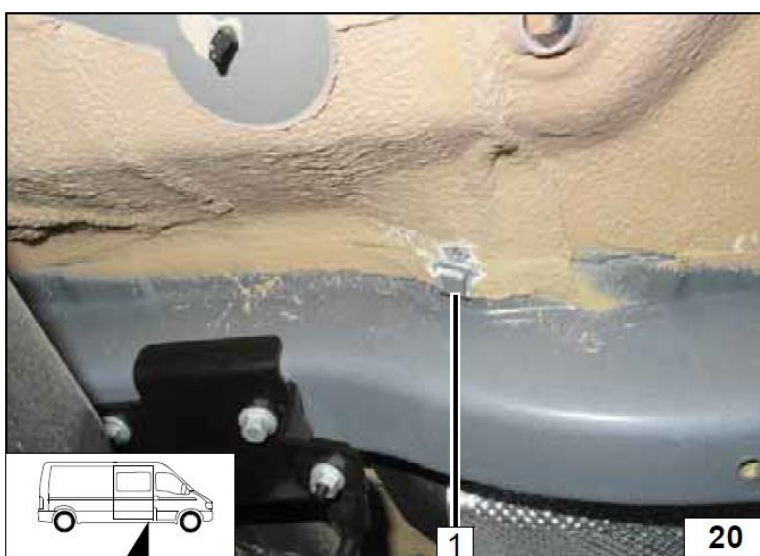


11. Топливная система

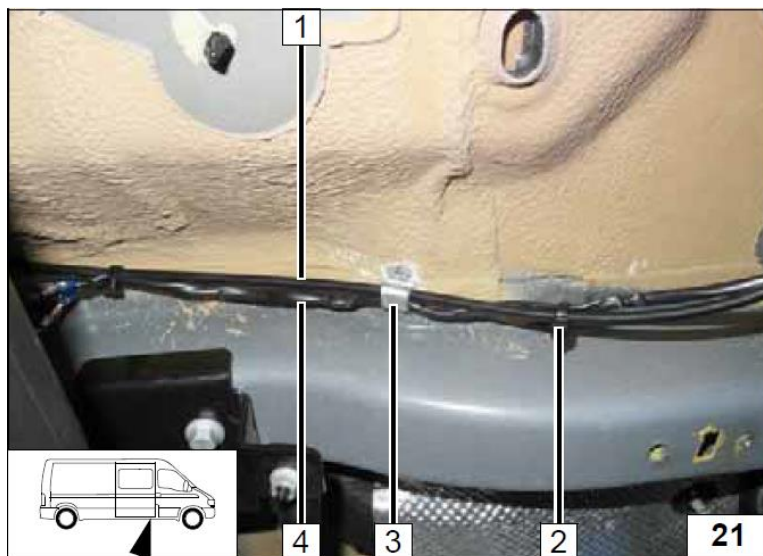
- 1 жгут на насос-дозатор
- 2 топливная соединительная трубка
- 3 топливная магистраль
- 4 пластиковый хомут



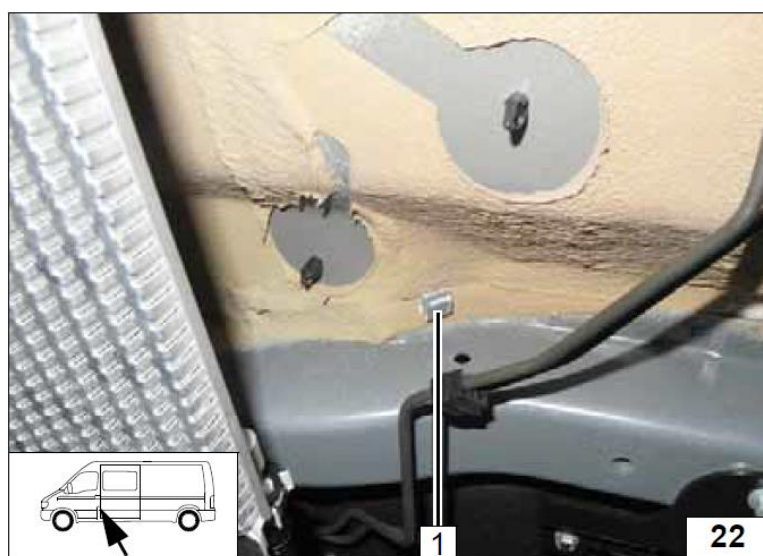
1 точка крепления топливной магистрали



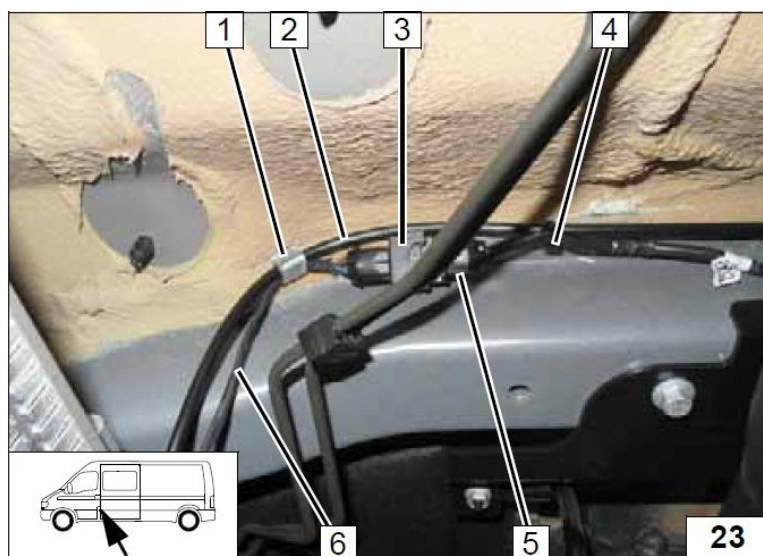
- 1 топливная магистраль
- 2 хомут пластиковый
- 3 фиксатор
- 4 жгут на наос-дозатор



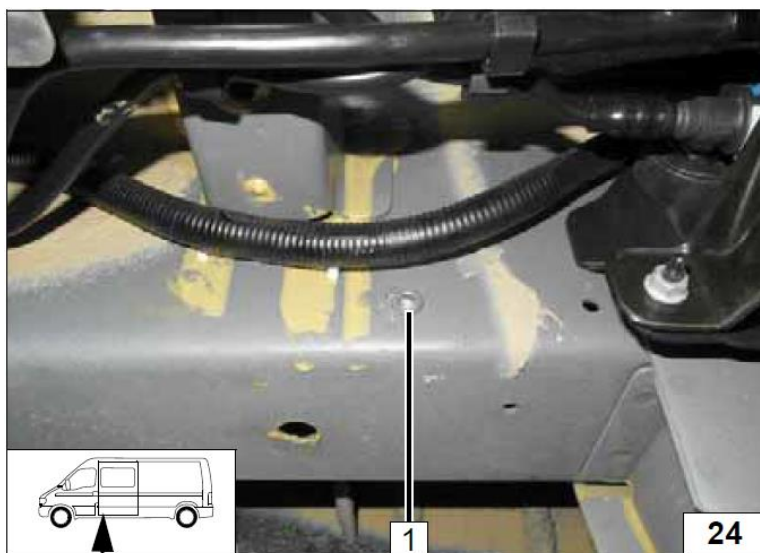
- 1 точка крепления топливной магистрали



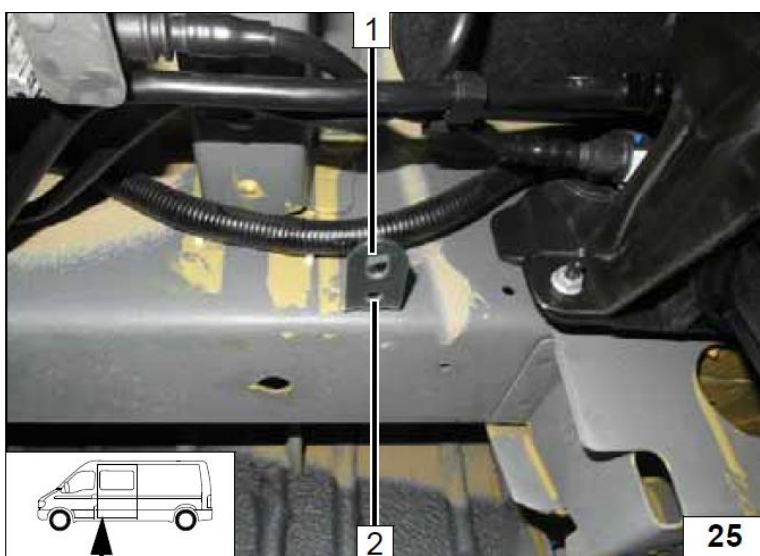
- 1 точка крепления топливной магистрали
- 2 топливная магистраль
- 3 разъём (гнездо)
- 4 пластиковый хомут
- 5 Разъем (штекер)
- 6 Кабель от отопителя



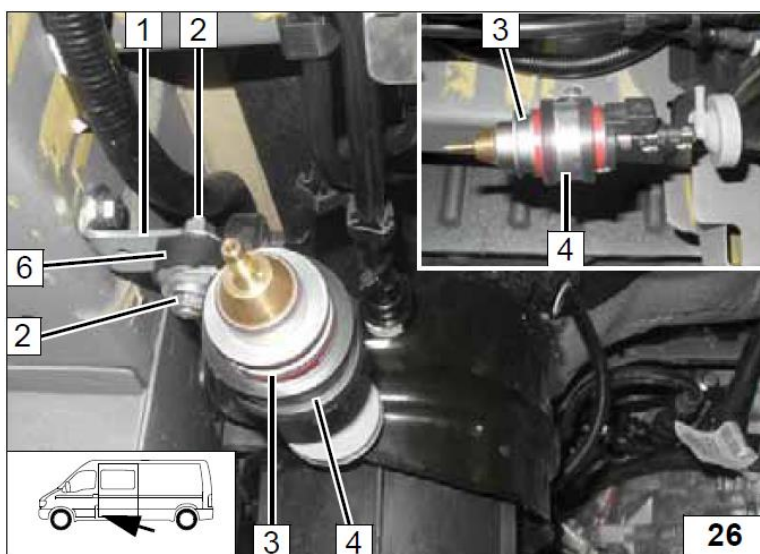
1 закладная гайка М6 для крепления насоса - дозатора



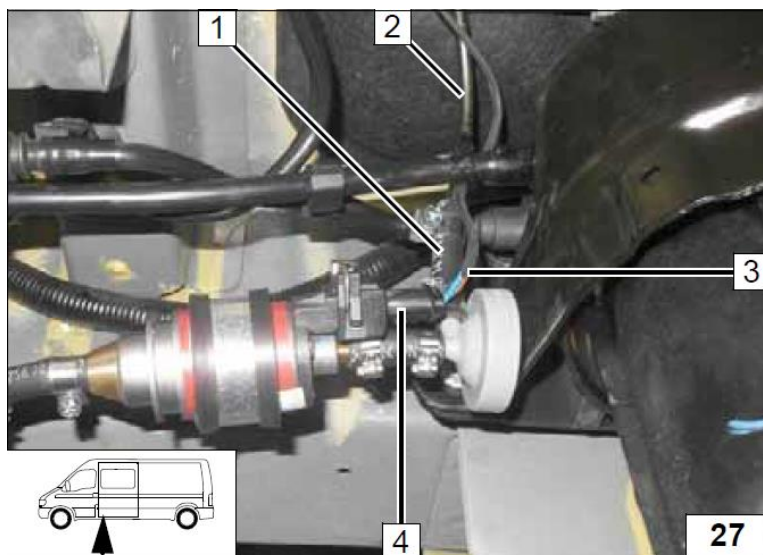
1 отверстие для крепления демпфера
2 угловой кронштейн



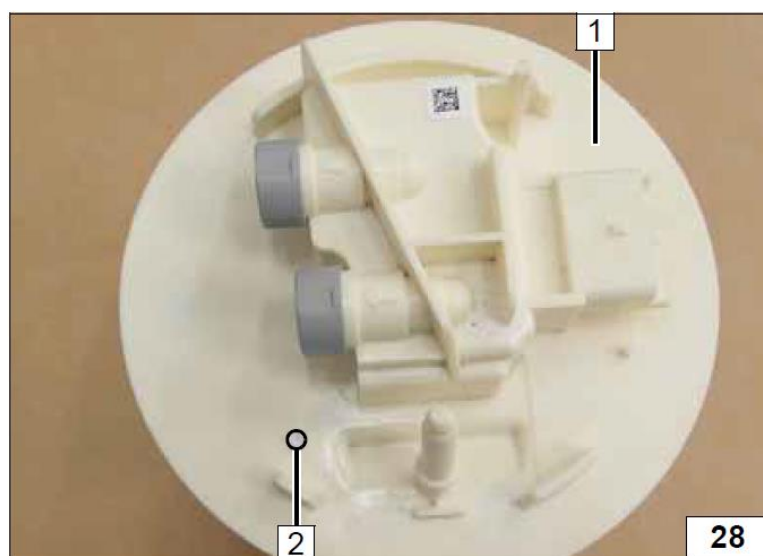
1 угловой кронштейн
2 гайка М6
3 насос-дозатор
4 хомут насоса-дозатора
6 демпфер



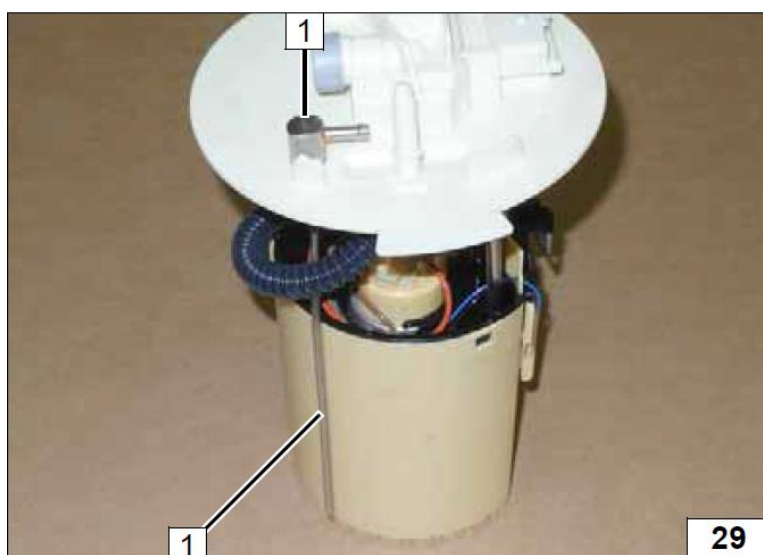
- 1 соединительный резиновый патрубок
- 2 трубка к отопителю
- 3 кабель к отопителю
- 4 разъем



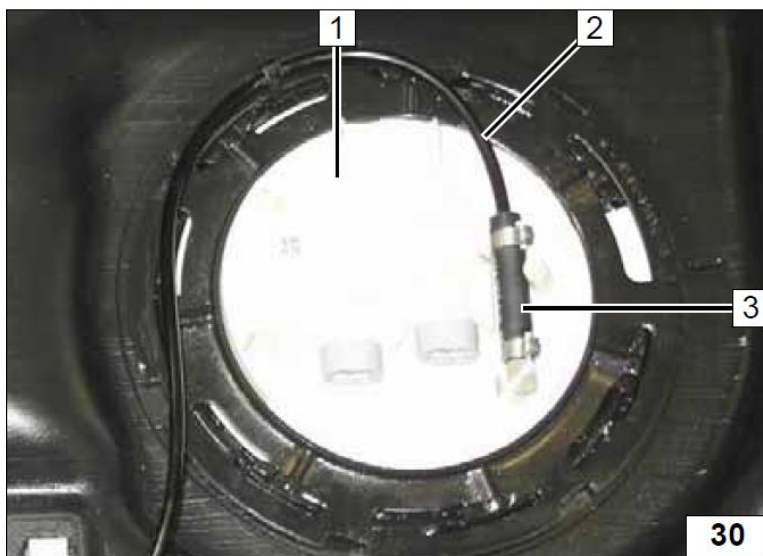
- 1 крышка топливного насоса
- 2 точка сверления



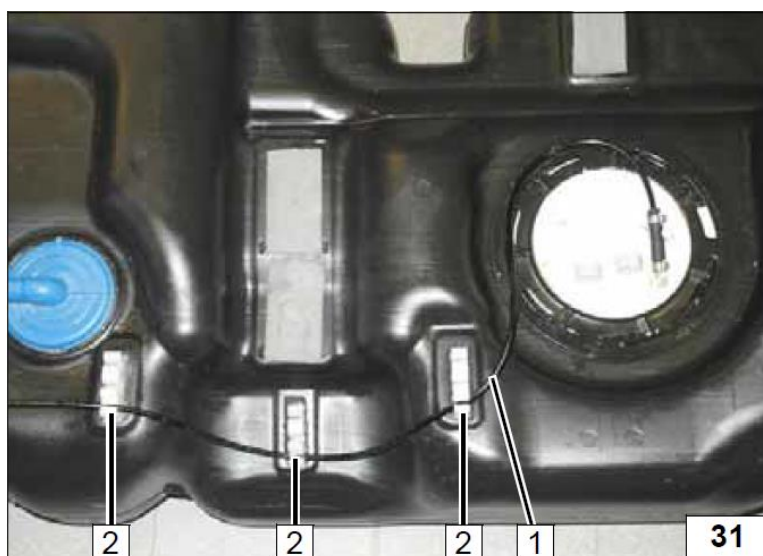
- 1 топливный заборник



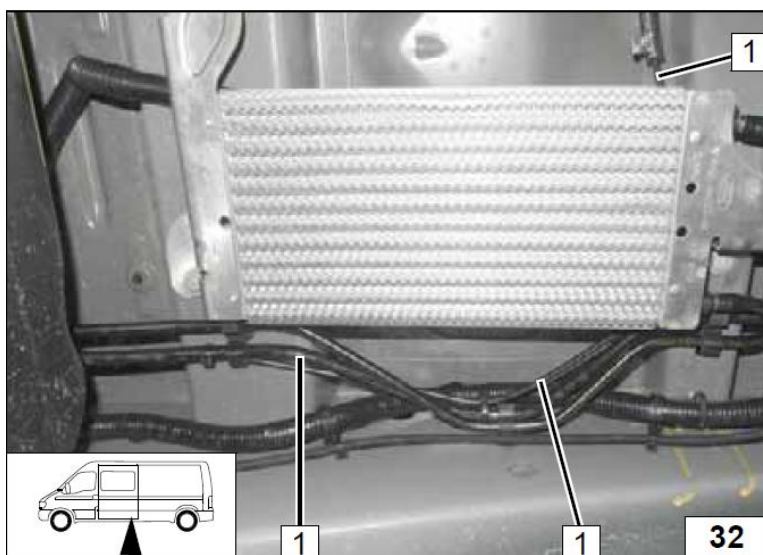
- 1 крышка топливного насоса
- 2 топливная магистраль
- 3 резиновый соединительный патрубок



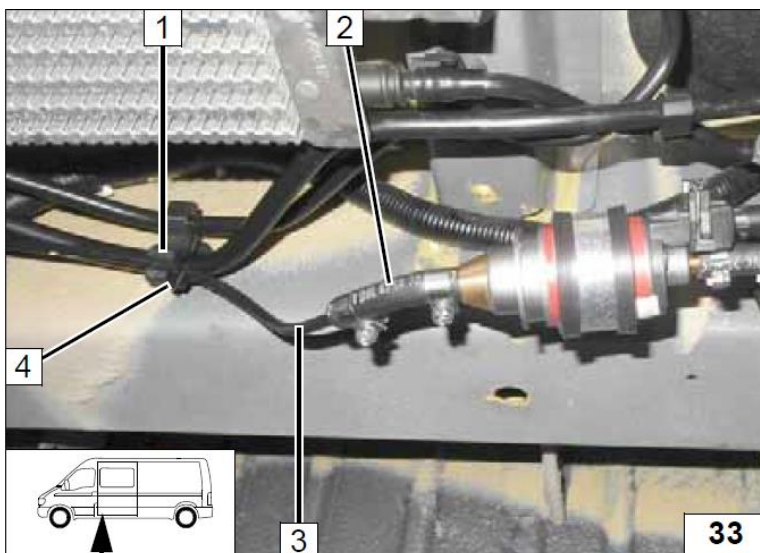
- 1 топливная трубка к насос-дозатору
- 2 штатные точки крепления



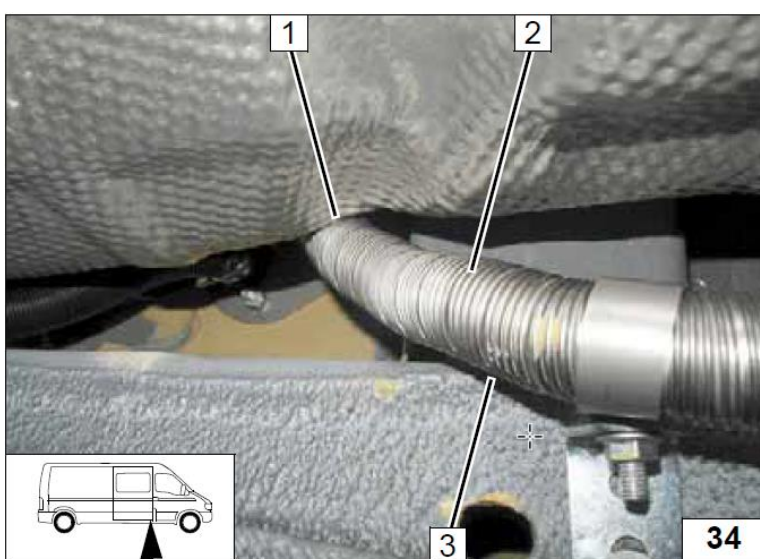
- 1 траектория прокладки топливной магистрали



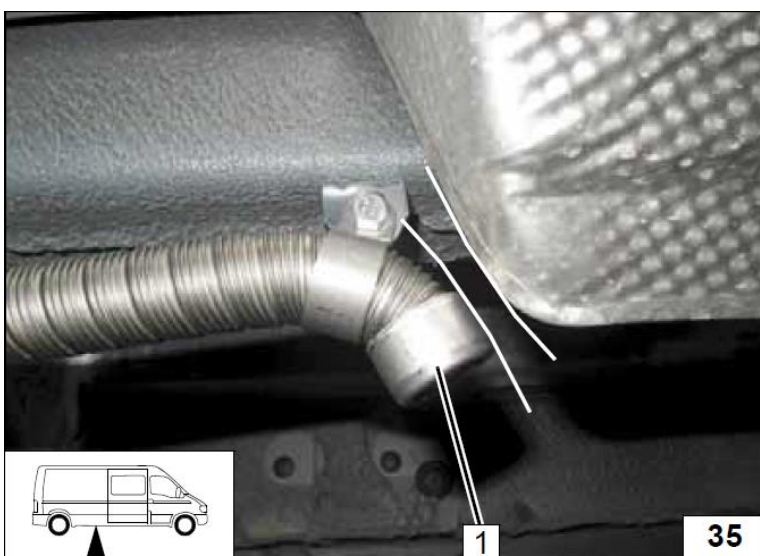
1 точка крепления топливной магистрали в штатный фиксатор
2 резиновый соединительный патрубков



1 зазор 10 мм между штатным тепловым экраном и выхлопной трубкой
2 выхлопная трубка
3 зазор между лонжероном и трубкой 10мм



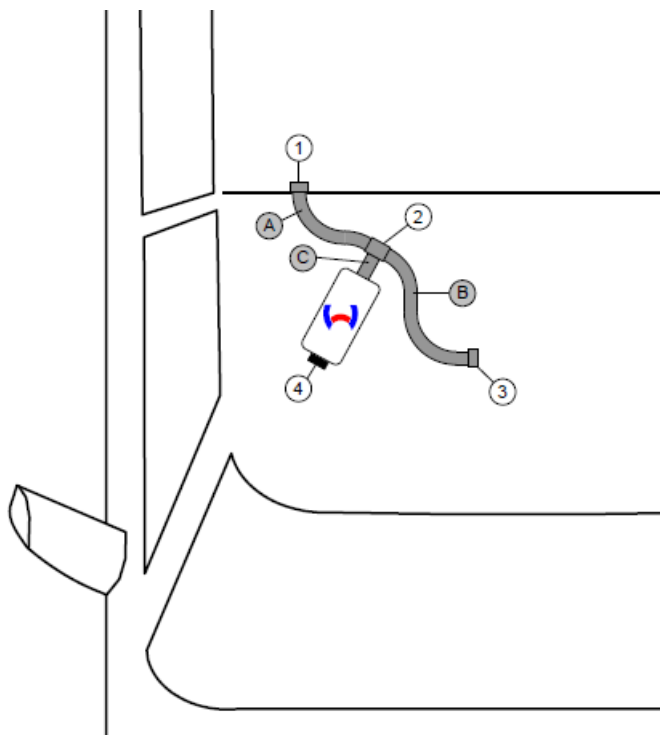
оконечник выхлопной трубы 1 не должен соприкасаться с тепловым экраном



12. Воздухораспределительная система

- 1 закрывающийся дефлектор отопления грузового отсека
- 2 тройник
- 3 не закрывающийся дефлектор
- 4 воздухозаборная решетка

A, B, C – воздуховод 60мм

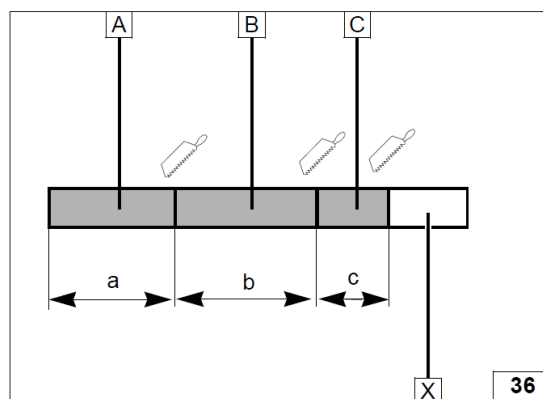


Воздуховод (мм)

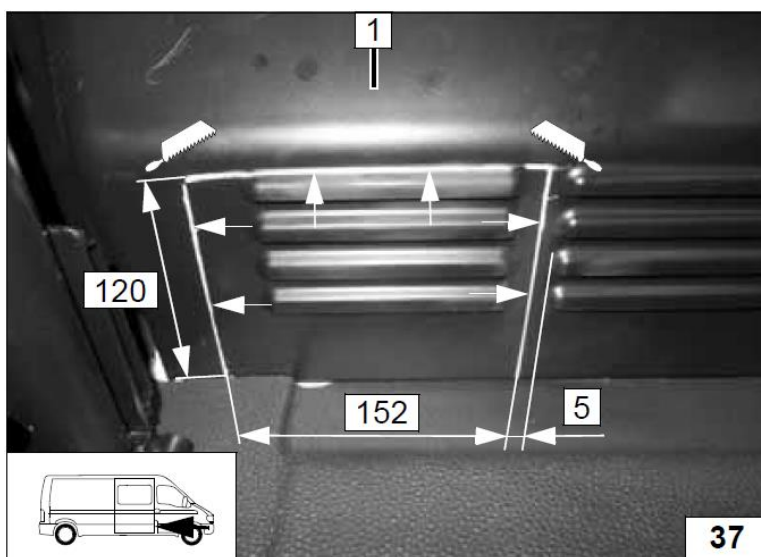
A = 380

B = 470

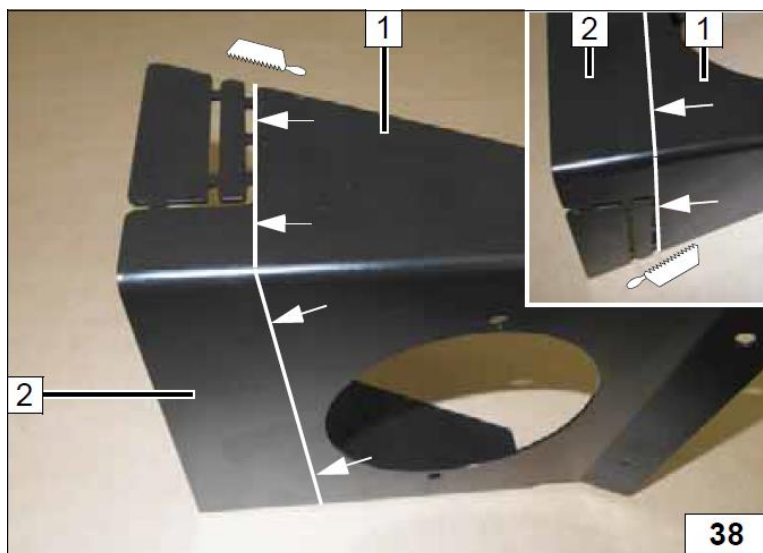
C = 50



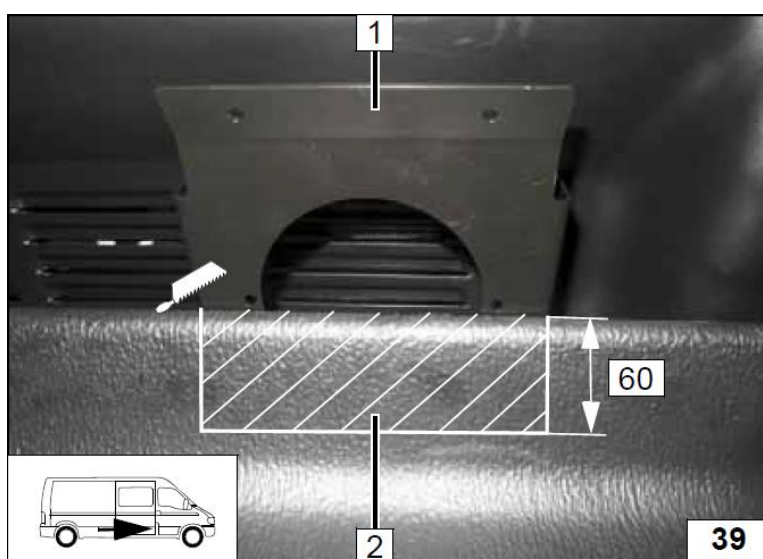
Удалить фрагмент перегородки 1



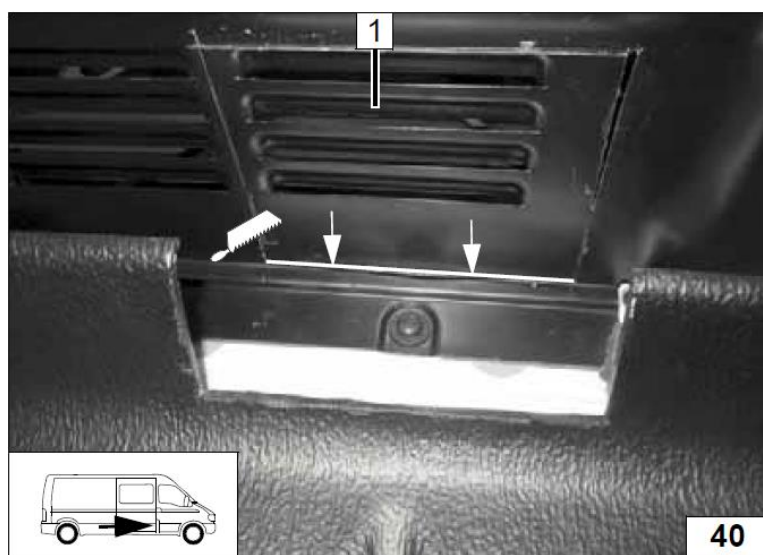
1 изготовление кронштейна
дефлектора
2 не используемая деталь



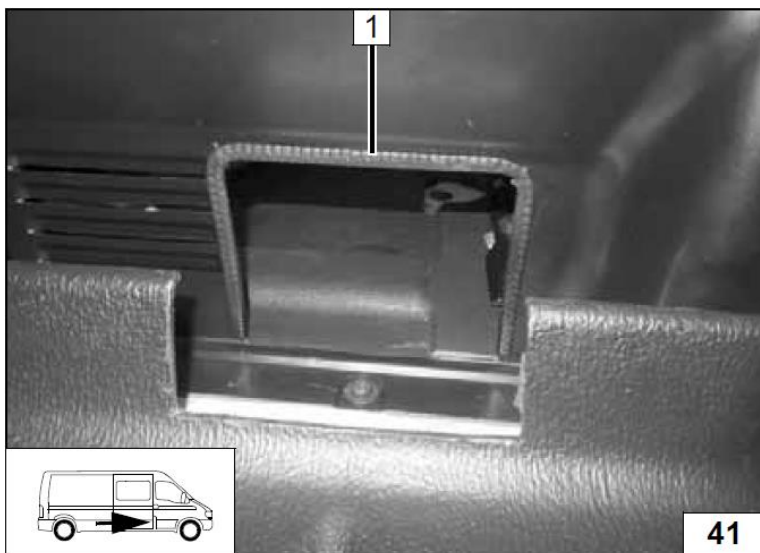
1 кронштейн
2 участок удаляемого пластика



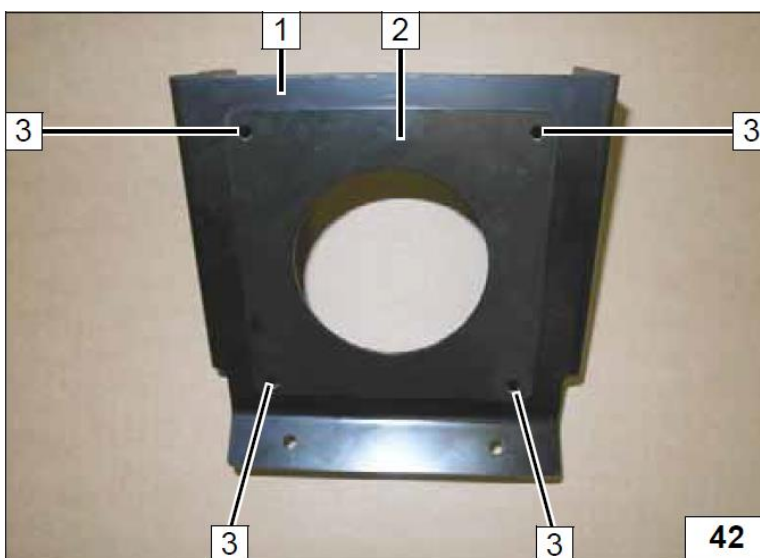
Удалить фрагмент перегородки 1



1 резиновая окантовка



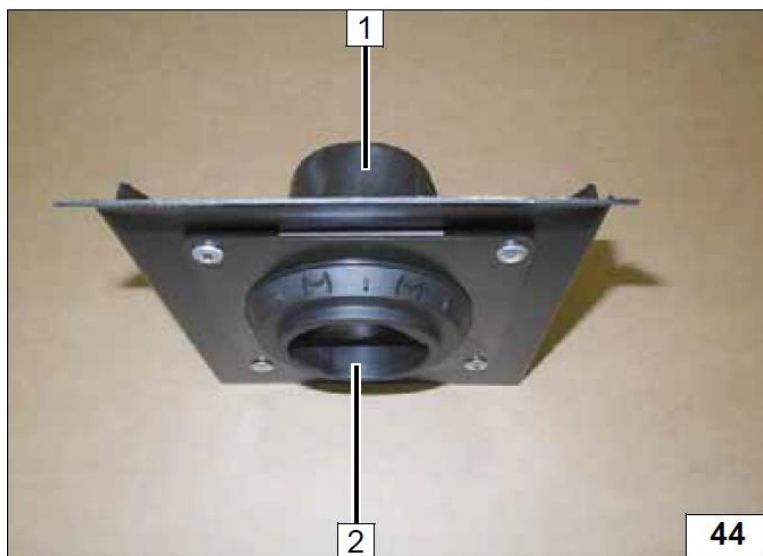
Разметка отв. 3 (диаметром 4,2 мм)
через кронштейн 2 в пластине 1



1 вытяжная заклепка

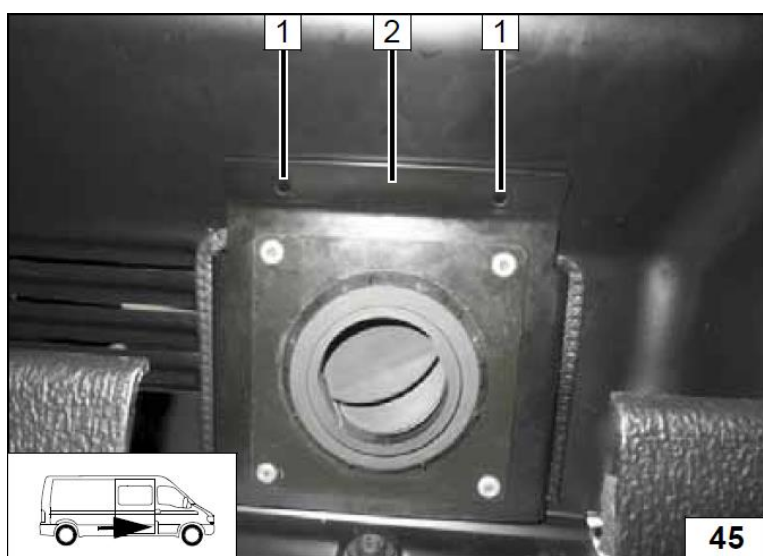


- 1 гайка дефлектора
- 2 дефлектор закрывающийся



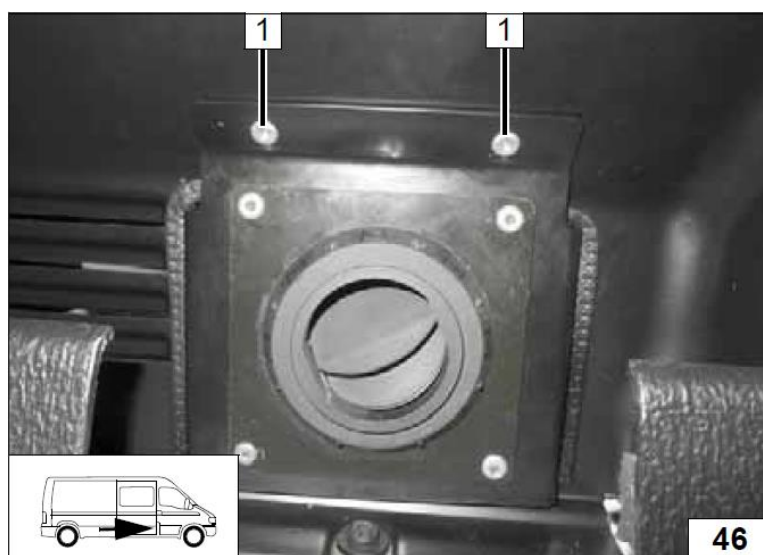
44

- 1 точки крепления кронштейна
- 2 кронштейн дефлектора



45

- 1 вытяжные заклепки



46

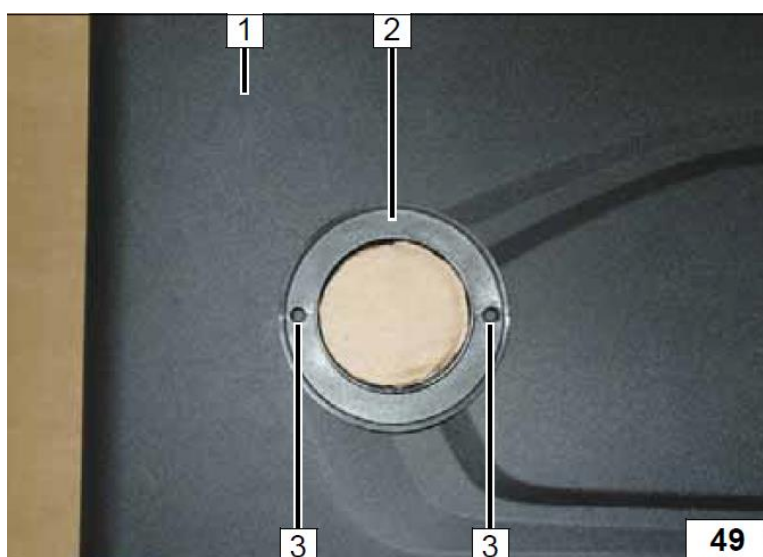
В панели 1 удалить фиксатор 2



1 разметка центра отв.



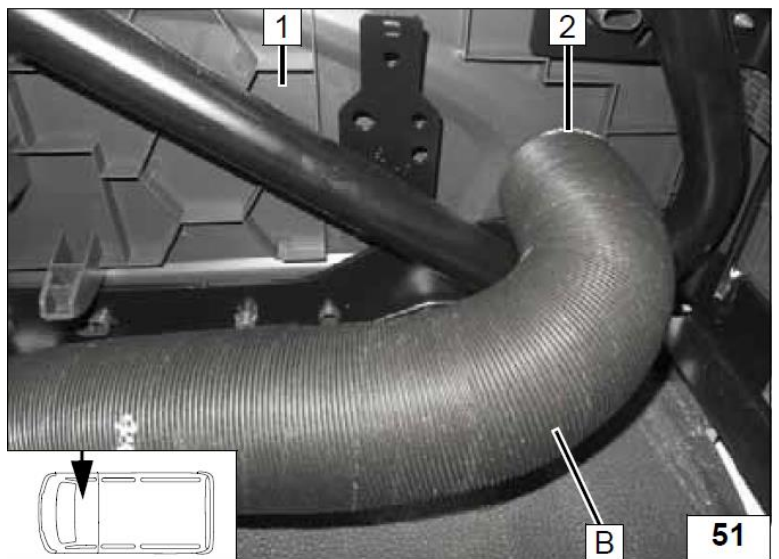
1 панель
2 корпус дефлектора
3 точки крепления



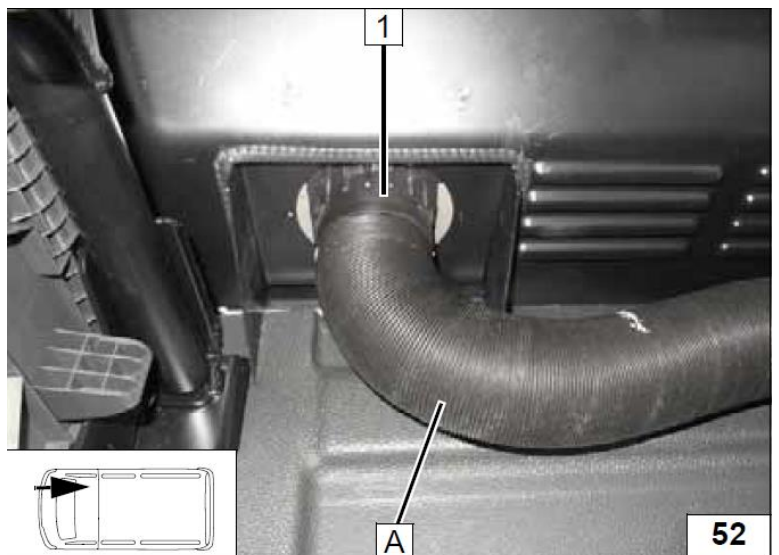
1 вытяжные заклепки
2 закрывающийся дефлектор



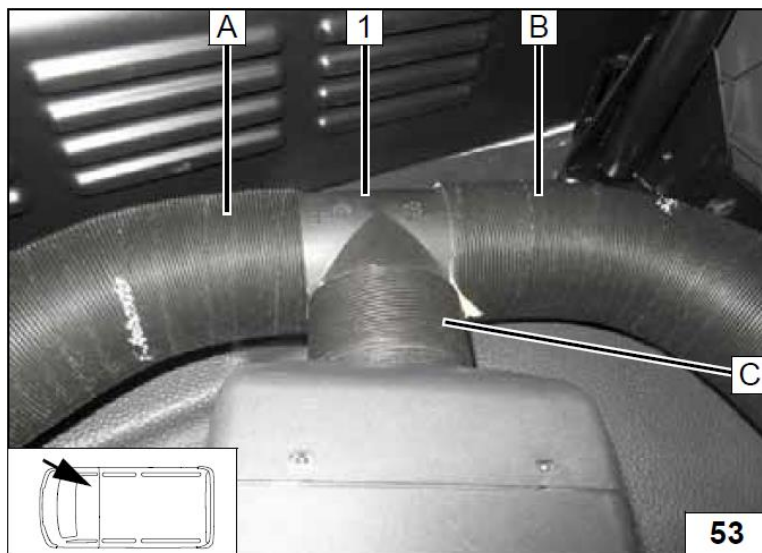
1 панель
2 дефлектор
В - воздуховод



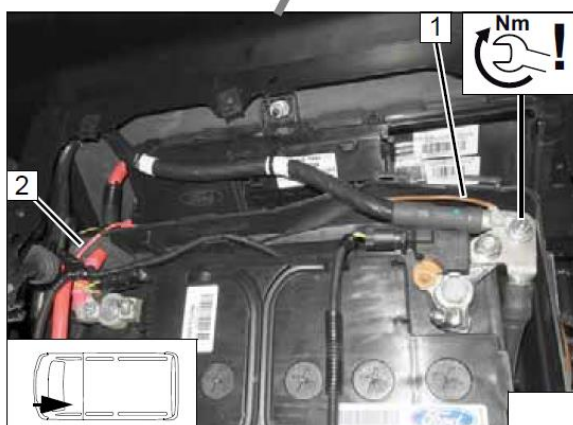
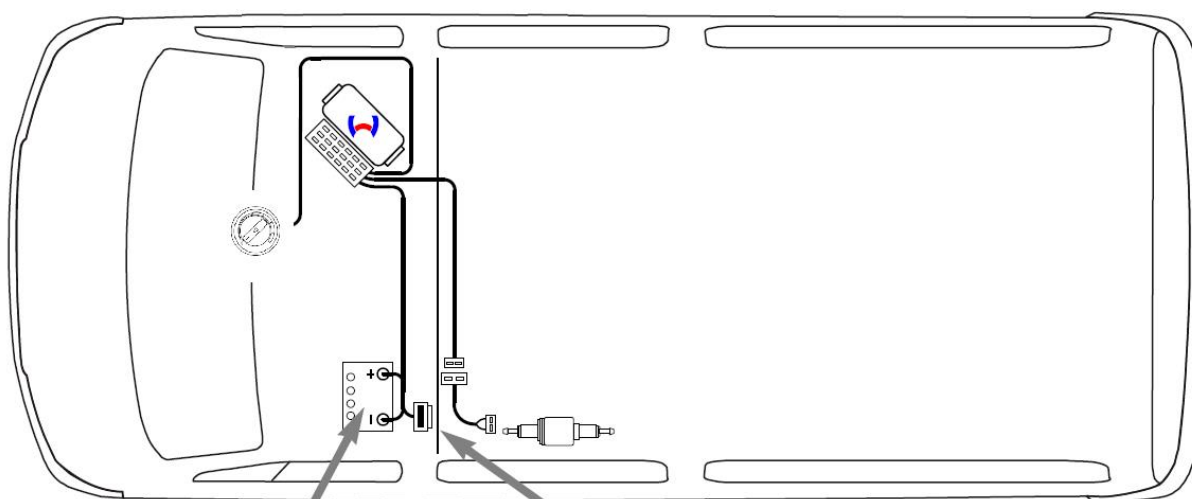
1 гайка
А - воздуховод



1 тройник
 А, В, С, - отрезки воздухопроводов



13. Электрика



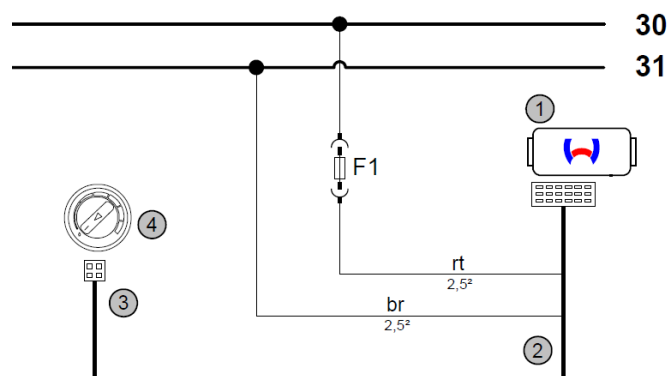
1 Подключение кл 31
 2 Подключение кл 30



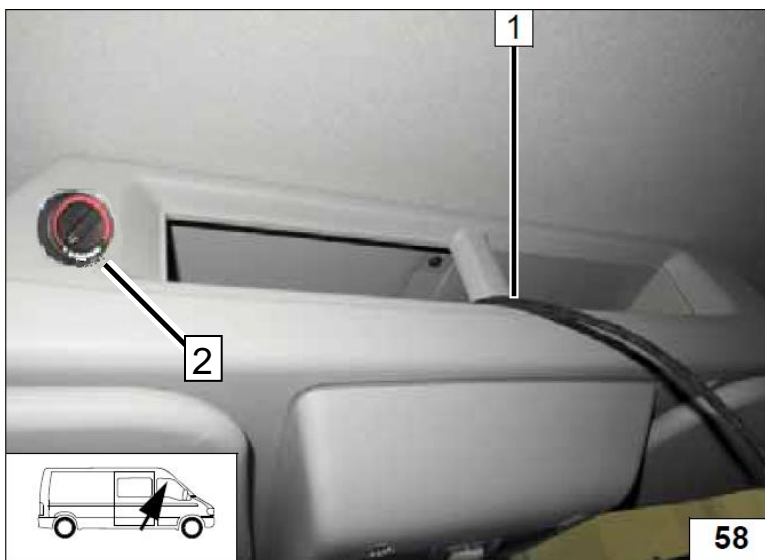
1 Предохранительная колодка

Принципиальная схема жгута

- 1 отопитель
- 2 жгут
- 3 разъем на терморегулятор
- 4 терморегулятор



- 1 жгут на терморегулятор
- 2 терморегулятор



14. Завершающие работы.

ВНИМАНИЕ!

Проверить еще раз собранную схему в обратном порядке.
Проверить все соединения, хомуты и электрические подключения.
Закрепить неприкрепленные шланги и трубопроводы.
Обработать антикоррозийным средством детали отопителя, подверженные коррозии.
(Tectyl 100K, № 111329)

- Подключить клемму АКБ
- Проверить функционирование отопителя в соответствии с инструкцией пользователя.
- Заполнить гарантийный талон.
- Ознакомить владельца автомобиля с правилами эксплуатации отопителя
- Предоставить владельцу автомобиля руководство по эксплуатации

15. Инструкция пользователя.

Отопитель включается путём поворота ручки по часовой стрелке переключателя с крайней левой позиции. Чем правее повернута ручка, тем большая температура будет поддерживаться в отапливаемом объёме. Изменяя её положение, можно менять установленную температуру в пределах от +5 до +35 °С.

Внимание! Температура в отапливаемом объёме изменяется с задержкой по времени!

Работа отопителя регулируется автоматически в зависимости от разности между температурой, установленной на переключателе, и температурой, измеряемой датчиком отопителя.

