

Жидкостные предпусковые подогреватели - отопители

Thermo Top E / C



Руководство по установке

на автомобили модели

УАЗ Патриот

Начиная с 2009 модельного года
(дизельные)

Только с левосторонним расположением
руля



Внимание!

Предупреждение:

Неправильная установка или ремонт оборудования "Вебасто" может вызвать возгорание или привести к выделению смертельно ядовитого оксида углерода. Это может вызвать тяжелые последствия, вплоть до смертельных.

Для установки и ремонта оборудования "Вебасто" необходимы специальные знания и оборудование для получения которых следует пройти техническое обучение, пользоваться технической документацией, специальным инструментом и принадлежностями.

НИКОГДА не пытайтесь устанавливать или ремонтировать оборудование "Вебасто", если Вы не прошли успешно соответствующее обучение и/или не располагаете необходимой для надлежащего производства указанных работ технической документацией, инструментами и принадлежностями.

ВСЕГДА следуйте инструкциям по установке и ремонту фирмы "Вебасто", прежде всего специальным предупреждениям и другим выделенным указаниям.

Фирма "Вебасто" не принимает на себя ответственность за неисправности и повреждения, произошедшие вследствие установки или ремонта оборудования "Вебасто", произведенного с отклонением от приведенных здесь указаний.

Содержание

1. Допущенные модификации	2
2. Введение	2
3. Перечень необходимого оборудования для установки	3
4. Дополнительные расходные материалы	3
5. Общие указания к монтажу	4
6. Расположение отопителя	4
7. Электрооборудование	5-6
8. Подключение климатической установки	6-7
9. Крепление отопителя	7
10. Жидкостной контур	8-9
11. Топливный контур	10
12. Забор воздуха для горения	11
13. Выхлоп	11-12
14. Завершающие работы	13

1. Допущенные модификации

Производитель	Модель	Торговая марка	Идент. № ЕС
УАЗ	Патриот	-	-

Тип двигателя	Топливо	Мощность, л/с	Рабочий объем, см ³
IVECO F1A	дизель	116	2287

Указание

Возможность и процедура установки предпускового подогревателя «Вебасто» Thermo Top C/E на модификации автомобиля УАЗ Патриот, не указанные в приведенной выше таблице и/или не удовлетворяющие условиям не определялись.

Тем не менее, возможность установки на них предпусковых подогревателей «Вебасто» Thermo Top C/E не может быть исключена.

2. Введение

Настоящее Руководство по установке имеет рекомендательный характер и относится к автомобилям модели УАЗ Патриот (допущенные модификации см. выше) начиная с 2007 модельного года. Предполагается, что в конструкцию автомобиля не были внесены такие технические изменения (в т.ч. путем установки дополнительного оборудования), которые могли бы повлиять на описанный ниже порядок установки. В противном случае, в зависимости от модификации и оснащения, порядок установки может отличаться от описанного в настоящем Руководстве.

Описание этапов установки в настоящем Руководстве представляет собой, как правило, их графическое (фото) изображение с комментариями, расположенными строго слева от них. Номера дополнительных компонентов, приведенные в комментариях и как правило указанных стрелками можно найти в разделе «перечень необходимого для установки».

Настоящее Руководство не может являться основанием для предъявления каких-либо гарантийных претензий.

Вне зависимости от модификации и оснащения обязательны к исполнению Инструкции фирмы «Вебасто» по эксплуатации, установке, обслуживанию и ремонту подогревателей серии Thermo Top, а также общетехнические правила и указания производителя автомобиля.

3. Перечень необходимого оборудования для установки

Предпусковой подогреватель

Кол-во	Наименование	Идент. №
1	Thermo Top C, дизель	9015857A
Или		
1	Thermo Top E, дизель	9015859A
+		
1	См. пункт №4	

Органы управления

Кол-во	Наименование	Идент. №
1	ThermoCall TC 2.2 Comfort , управление работой с телефона	9015708A
или		
1	ThermoCall TC 2.2 Locate , управление работой с телефона + GPS поиск	9015709A
или		
1	Telestart T91, управление работой, обратная связь	9013796A
или		
1	Telestart T100 НТМ, управление работой + считывание температуры в салоне	9010148C
или		
1	Минитаймер 1533 трехпрограммный, с непосредственным запуском	1301122C

Специальный инструмент

Струбцины для трубопроводов охлаждающей жидкости
Динамометрический ключ 0,5 -10 Нм

4. Дополнительные расходные материалы

Наименование	Идент №	Количество (шт)
Закладные гайки (20 шт)	9011635	1
Проставка L=60 мм		2

5. Общие указания к монтажу

- места, подверженные коррозии, напр. отверстия, покрыть антикоррозийным спреем;
- шланги, провода и кабели закреплять хомутами, на трущихся местах - защитным шлангом;
- на острых краях сделать защитные насадки (напр., из разрезанного шланга);

Предварительные работы

- удалить с дубликата заводской таблички (входит в стандартный установочный комплект подогревателя) обозначения всех годов, кроме текущего,
- установить дубликат заводской таблички в подходящем (видном при открытии моторного отсека) месте.
- обеспечить защиту поверхностей а/м для которых существует риск быть поврежденными в процессе монтажа. Использовать защитные накидки, малярный скотч и т.п.

В моторном отсеке автомобиля

- снять воздушный фильтр вместе с воздухозаборником
- сбросить давление в жидкостном контуре.
- наклеить информационную табличку

На кузове автомобиля

- открыть крышку топливного бака, провентилировать бак и снова закрыть крышку

В салоне автомобиля

- снять декоративную панель со стороны водителя

Время на монтаж оборудования зависит от опыта установщика, наличия и состояния инструмента и оборудования для проведения монтажа, а также комплектации устанавливаемого оборудования.

Время на монтаж	7.0 н/ч
-----------------	---------

6. Расположение отопителя

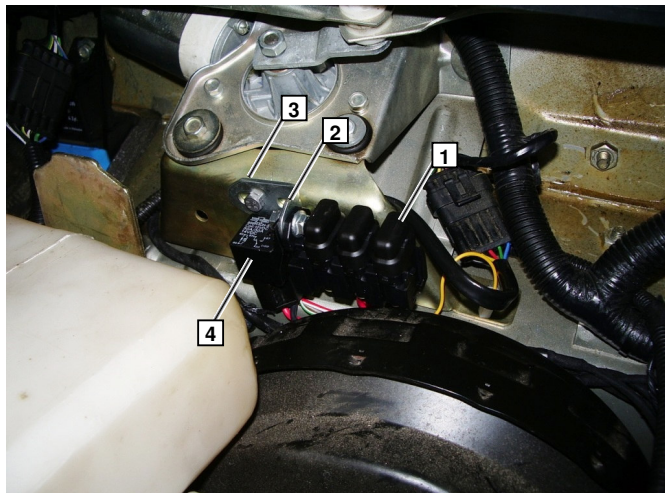
1 Расположение отопителя



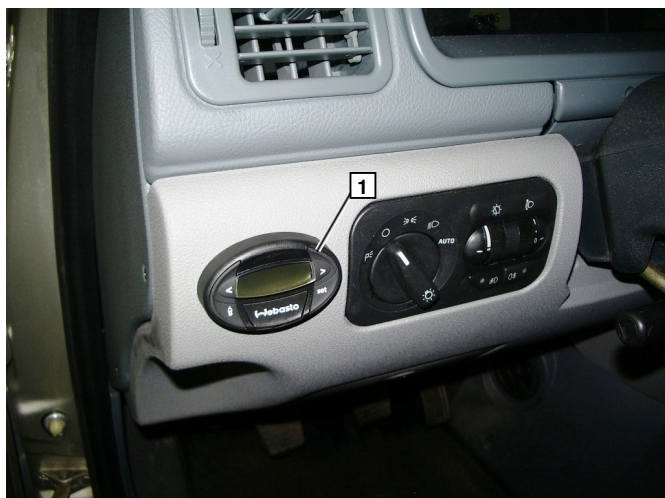
7. Электрооборудование

Прокладку жгутов произвести согласно общим требованиям к электротехническим работам. Если не указано другое – крепление электропроводки осуществляется к имеющимся кабелям. Острые кромки снабдить защитой.

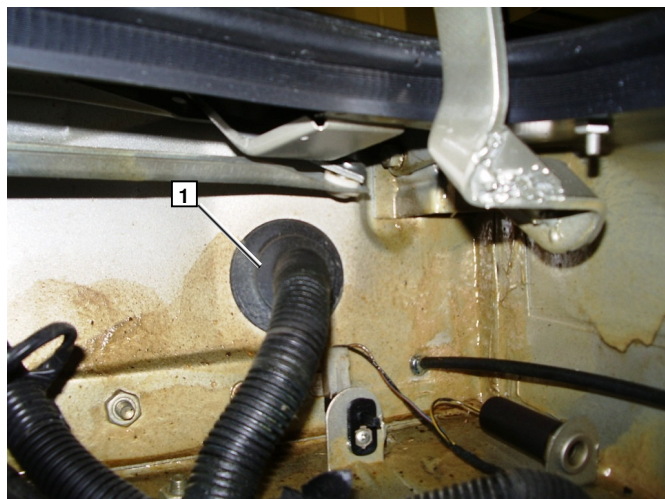
- 1 Штатное отверстие
- 2 Г-образный кронштейн
- 3 Колодка предохранителей
- 4 Реле



- 1 Расположение минитаймера



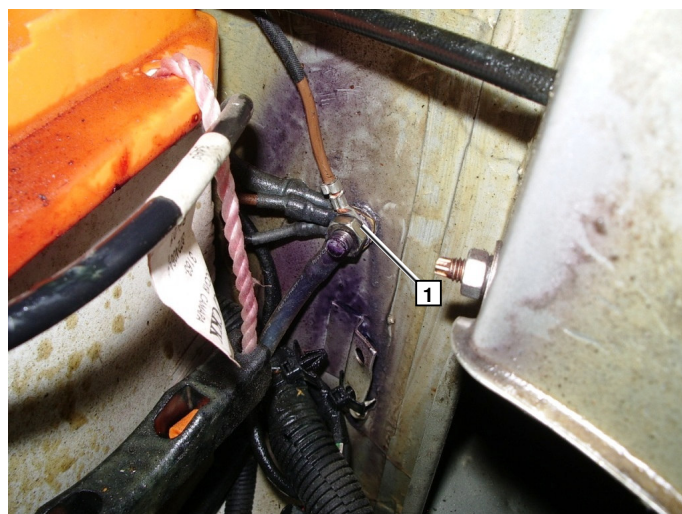
- Проход жгута в салон.
- 1 Штатное резиновое уплотнение



1 Точка подключения силового плюса

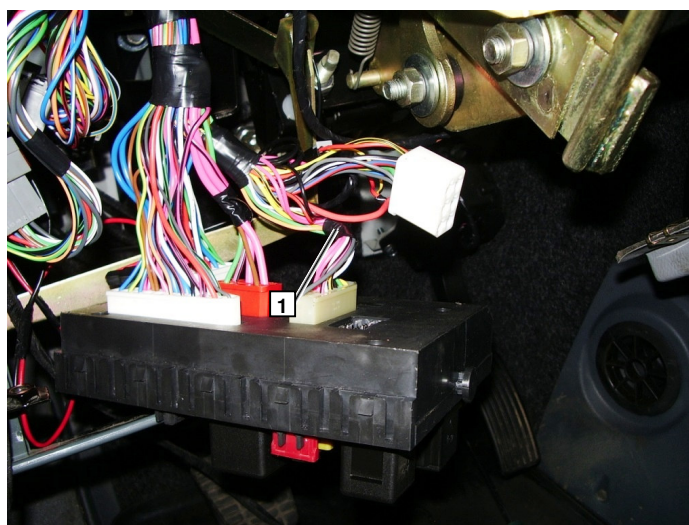


1 Точка подключения общего минуса.

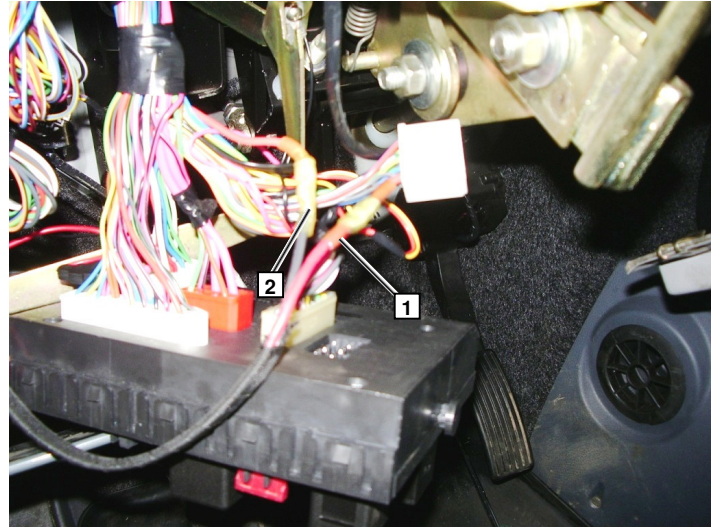


8. Подключение к климатической установке

1 Красный провод в 6-ти контактной фишке блока предохранителей и реле.



- 1 Красный провод от реле K3/87a к части провода, идущего к 6-ти контактному разъему.
- 2 Черный провод от реле K3/30 к части провода, идущего от 6-ти контактного разъема.



9. Крепление отопителя

Демонтировать бачок омывающей жидкости, кронштейн бачка и воздушный фильтр.

Закрепить стандартный кронштейн на корпусе отопителя.

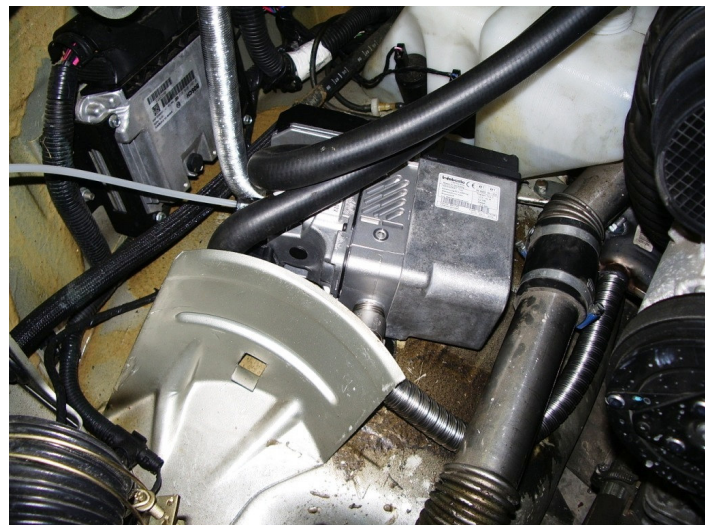
Спозиционировать отопитель, так чтобы между элементами было достаточное расстояние.

Разметить четыре отверстия под закладные гайки.



На отопителе предварительно, закрепить топливную трубку, трубку забора воздуха для горения.

Закрепить отопитель как показано на фото.



10. Жидкостной контур.

ВНИМАНИЕ!

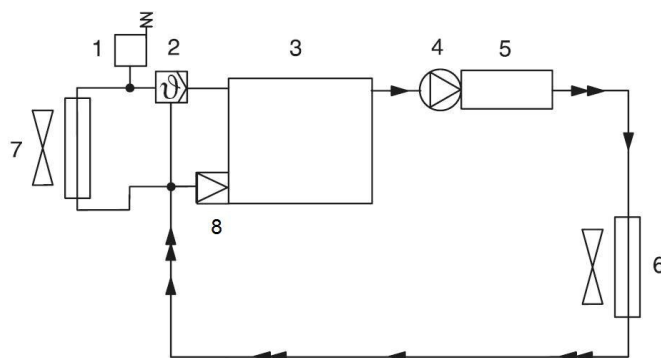
Вытекающий антифриз собрать в специальную емкость.

Шланги устанавливать без перекручивания, излома и натяга.

Обеспечить надежное и безопасное крепление вновь устанавливаемых компонентов.

Хомуты на жидкостных шлангах затянуть с моментом 2,0+0,5 Нм.

Схема жидкостного контура.
Отопитель врезается в «горячий» патрубок
(патрубок от двигателя на печку салона)

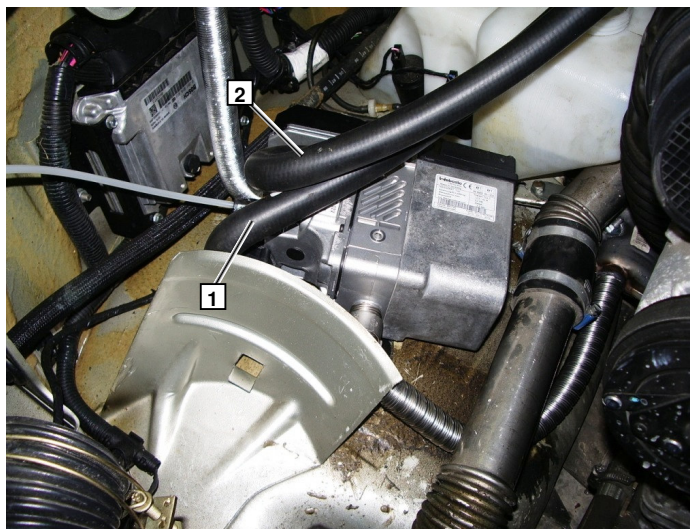


Демонтировать штатный патрубок, идущий с двигателя на печку салона.

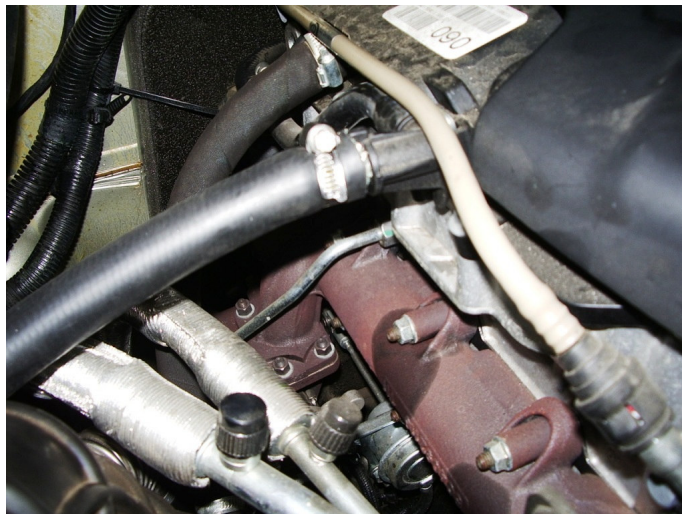
ВНИМАНИЕ! Все шланги отрезать только после примерки.

1 Патрубок (А) с выхода двигателя на вход отопителя. (прямой патрубок)

2 Патрубок (В) с выхода отопителя на вход печки салона. (патрубок с разворотом на 180°)



1 Патрубок (А)



1 Патрубок (В)



11. Топливный контур.

ОСТОРОЖНО!

Открыть крышку топливного бака, провентилировать бак и снова закрыть крышку.

Вытекшее топливо собрать в специальную емкость.

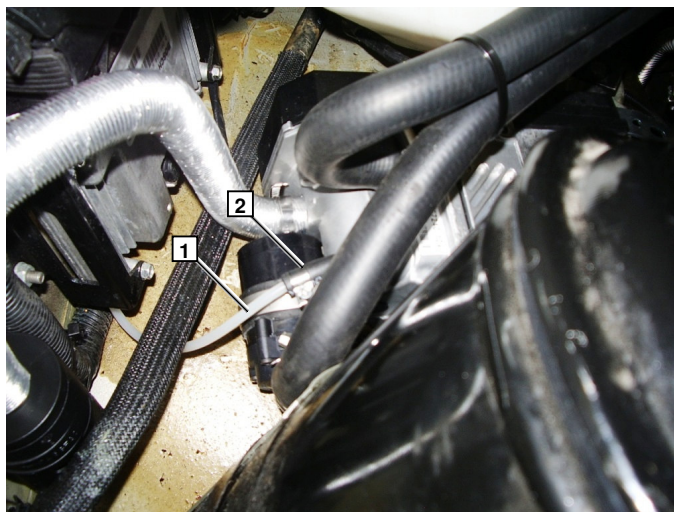
Устанавливать топливную магистраль и проводку необходимо так, что бы они были защищены от ударов камней. Даже если не указано, всегда используйте крепления трубопроводов. Обеспечить защиту топливопровода и электрической проводки от острых кромок.

ВНИМАНИЕ!

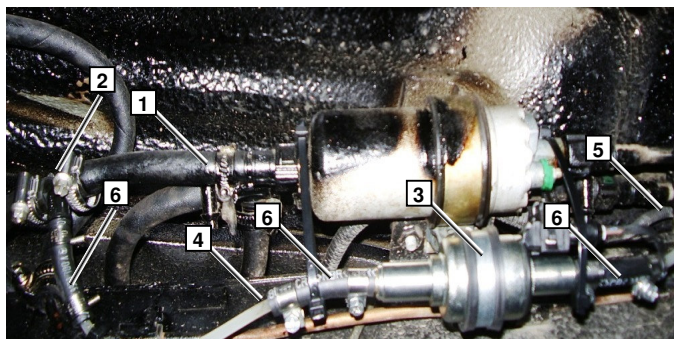
Прокладку топливной магистрали и электрической проводки необходимо выполнять в соответствии со схемой.

- 1 Топливопровод
- 2 Соединительный патрубок, хомут Ø 10 мм.

Топливную трубку вместе со жгутом на топливный насос-дозатор пустить вдоль моторного щита к левой стороне автомобиля

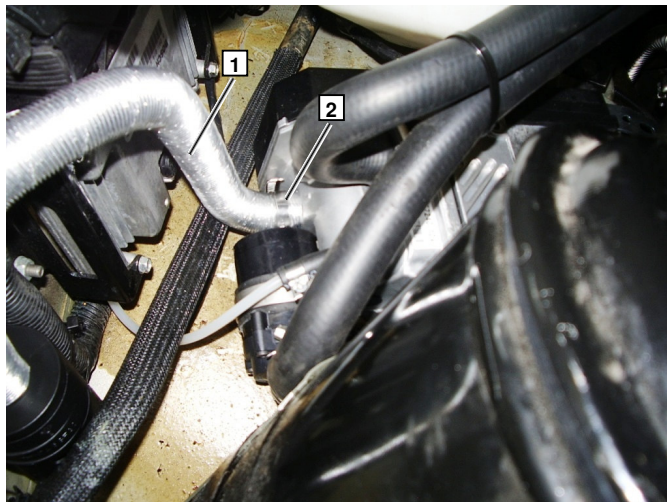


- 1 Штатный топливопровод от бака до подкачного топливного насоса.
- 2 Топливный тройник 8x5x8
- 3 Дозирующий топливный насос
- 4 Заборный топливопровод
- 5 Нагнетающий топливопровод
- 6 Соединительный патрубок (3шт.), хомут Ø 10 мм (6 шт.)



12. Забор воздуха для горения

- 1 Трубка забора воздуха для горения
- 2 Хомут



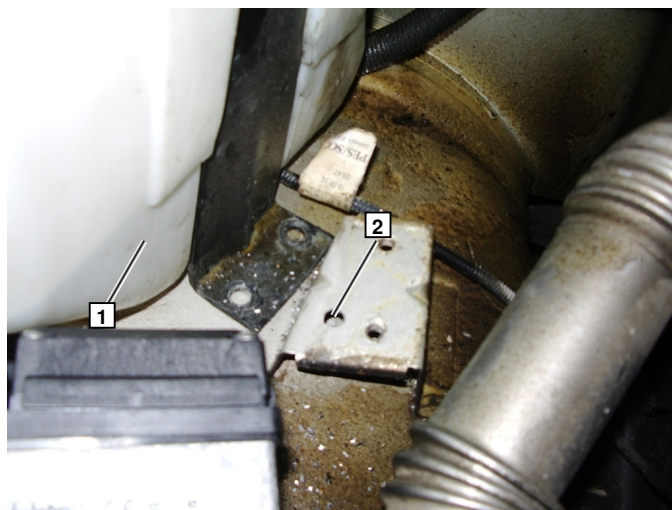
- 1 Воздухозаборный глушитель



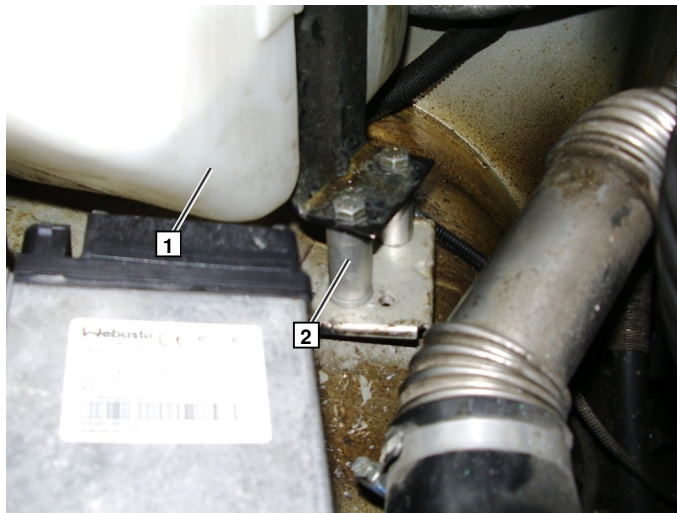
13. Выхлоп

Демонтировать кронштейн крепления бачка омывающей жидкости 1.

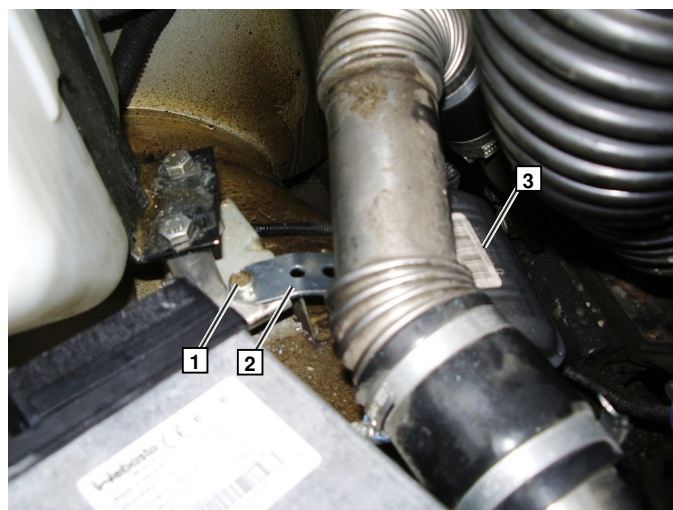
Просверлить отверстие $\text{Ø}6$ мм, как показано на фото 2.



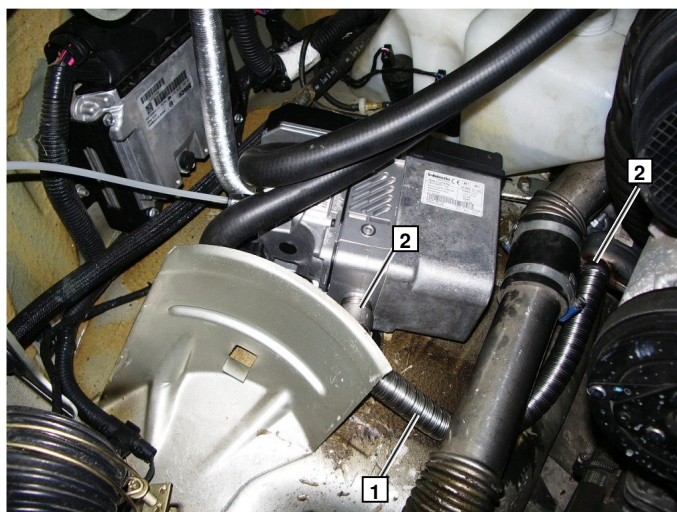
- 1 Бачок омывающей жидкости
- 2 Проставка 60 мм



- 1 Болт М6х20, штатное отверстие.
- 2 Монтажная планка
- 3 Глушитель



- 1 Выхлопная трубка (основная часть)
 - 2 Силовой хомут (2 шт.)
- Срез выхлопной трубы (конечная часть с наконечником), обрезать по месту, надеть на глушитель, затянуть хомутом и направить вниз.



14. Завершающие работы.

ВНИМАНИЕ!

Проверить еще раз собранную схему в обратном порядке.

Проверить все соединения, хомуты и электрические подключения.

Закрепить неприкрепленные шланги и трубопроводы.

Использовать антифриз рекомендованный к эксплуатации заводом изготовителем.

Обработать антикоррозийным средством детали отопителя, подверженные коррозии.

(Тестул 100К, № 111329)

- Подключить клемму АКБ
- Залить антифриз, рекомендованный к эксплуатации заводом изготовителем
- Настроить таймер
- Настроить кондиционер или климатроник в соответствии с инструкцией пользователя.
- Проверить функционирование отопителя в соответствии с инструкцией пользователя.
- Заполнить гарантийный талон.
- Ознакомить владельца автомобиля с правилами эксплуатации отопителя.

15. Предварительные настройки климатической установки

1. Установить первую скорость вентилятора
2. Установить подачу теплого воздуха на стекло
3. Установить температуру на максимум

