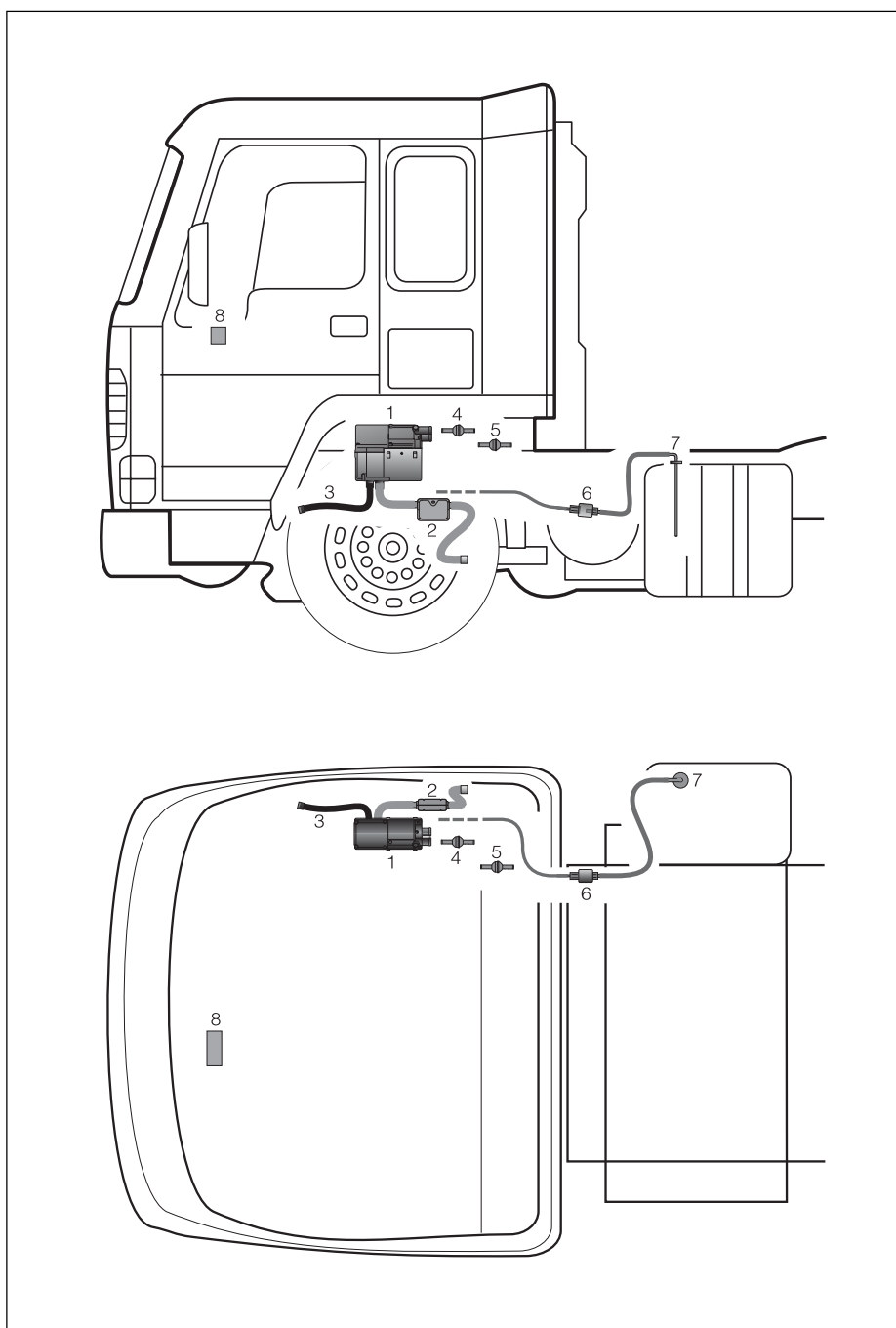


J. Eberspächer
 GmbH & Co.
 Eberspächerstr. 24
 D - 73730 Esslingen

Telefon (zentral)
 (0711) 939 - 00
 Telefax
 (0711) 939 - 0500

www.eberspaecher.com

HYDRONIC D 5 W SC im Volvo, FL Baureihe (Linkslenker)



Ausführung

HYDRONIC D 5 W SC - 24 Volt
 25 2175 05 00 00

Grundgerät
 25 2175 01 00 00

Die **HYDRONIC D 5 W SC**
 basiert auf dem Handelsgerät
 25 2147 05 00 00

Bitte beachten !

Dieses Informationsblatt ist für das auf der Titelseite beschriebene Fahrzeug unter Ausschluß irgendwelcher Haftungsansprüche gültig. Je nach Ausführung bzw. Änderungs-
 zustand des Fahrzeuges können sich Abweichungen gegenüber diesem Informationsblatt ergeben. Ergänzend zu diesem Informations-
 blatt ist die Technische Beschreibung zu beachten.

- 1 HYDRONIC D 5 W SC
- 2 Abgasrohr mit Abgasschalldämpfer
- 3 Verbrennungsluftschlauch
- 4 Rückschlagventil in der Wasservorlaufleitung vom Heizgerät zum Wärmetauscher
- 5 Rückschlagventil in der Wasservorlaufleitung vom Fz-Motor zum Wärmetauscher
- 6 Dosierpumpe
- 7 Tankanschluß
- 8 Bedienelement (Volvo-Teil)

Technische Daten - HYDRONIC D 5 W SC

Heizmedium	Wasser, Kühlflüssigkeit			
Brennstoff	Diesel - handelsüblich / DIN EN 590			
Regelstufen	Groß/ Klein / Aus			
Wärmestrom	Groß	Klein		
	5000	2400	Watt	
Brennstoffverbrauch	0,62	0,27	l/h	
Elektrische Leistungsaufnahme, ohne Wasserpumpe	in Betrieb	50	23	Watt
	beim Start	< 110 Watt		
Nennspannung	24 Volt			
• Untere Spannungsgrenze Ein im Steuergerät eingebauter Unterspannungsschutz schaltet das Heizgerät beim Erreichen der Spannungsgrenze ab.	20 Volt			
• Obere Spannungsgrenze Ein im Steuergerät eingebauter Überspannungsschutz schaltet das Heizgerät beim Erreichen der Spannungsgrenze ab.	32 Volt			
Mediumdurchsatz	300 l/h			
Zulässiger Betriebsdruck	bis 2,5 bar Überdruck			
Funkentstörgrad nach DIN 57879 / Teil 1 VDE 0879	UKW 3 - KW 4 - MW/LW 5			
Gewicht	ca. 2,9 kg			
Umgebungstemperatur	Heizgerät - im Betrieb	-40 °C bis + 80 °C		
	Heizgerät - Lagerung	-40 °C bis + 105 °C		
	Dosierpumpe - im Betrieb	-40 °C bis + 80 °C		
	Dosierpumpe - Lagerung	-40 °C bis + 125 °C		
Prüfzeichen	S ~ 274			

Technische Daten / Wasserpumpe

Wasserdurchsatz gegen 0,1 bar	900 l/h
Elektrische Leistungsaufnahme	12 Watt

Alle Technische Daten ± 10 %

Einbauplatz

Das Heizgerät ist mit einem Halter, auf der rechten Fahrzeugseite, unter dem Radkasten am Rahmen befestigt.

Abgasführung / Verbrennungslufführung

Die Abgasführung besteht aus einem flexiblen Abgasrohr und einem Abgasschalldämpfer. Der Abgasschalldämpfer ist am Rahmen befestigt. Die Verbrennungslufführung besteht aus einem flexiblen Rohr und ist zusätzlich an einem Querträger befestigt.

Brennstoffversorgung

Die Brennstoffentnahme erfolgt an der Tankarmatur, am mittleren Steigrohr. Die Dosierpumpe ist in Tanknähe, am linken Längsträger befestigt.

Bedienelement

Das Bedienelement (Volvo-Teil) ist in die Armaturentafel eingebaut

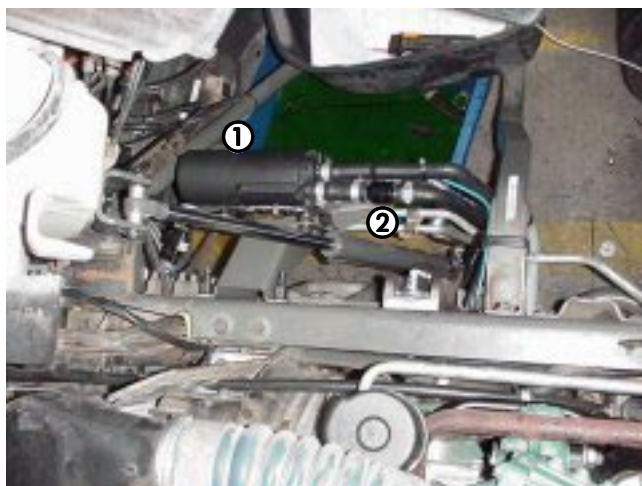


Bild 1

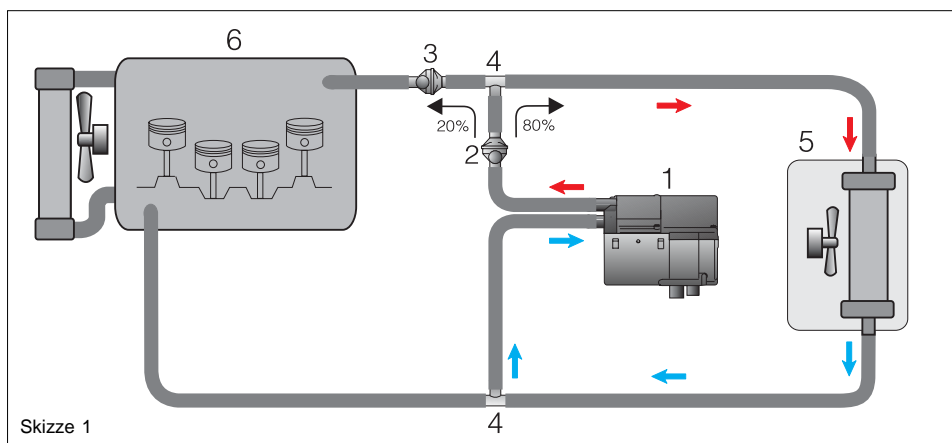
- ① Heizgerät
- ② Rückschlagventil (10% Leckage)

Bitte beachten !

Das Heizgerät dient zum Beheizen der Kabine und zum Entfrosteten der Scheiben, nur bedingt zur Vorwärmung des Fahrzeugmotors (Rückschlagventil mit einer Leckage von 20% in Wasservorlaufleitung vom Fz-Motor zum Wärmetauscher).

Bei laufendem Fahrzeugmotor sperrt ein Rückschlagventil in der Wasservorlaufleitung den Wasserzufluss zum Heizgerät ab.

Wasserkreislauf



- ① Heizgerät
- ② Rückschlagventil in der Wasservorlaufleitung vom Heizgerät zum Wärmetauscher
- ③ Rückschlagventil in der Wasservorlaufleitung vom Fz-Motor zum Wärmetauscher
- ④ T-Stück
- ⑤ Wärmetauscher
- ⑥ Fahrzeugmotor

Abweichende Teile vom Handelsgerät 25 2147 05 00 00

Steuergerät	22 5202 00 10 00
Dosierpumpe	25 1942 45 00 00

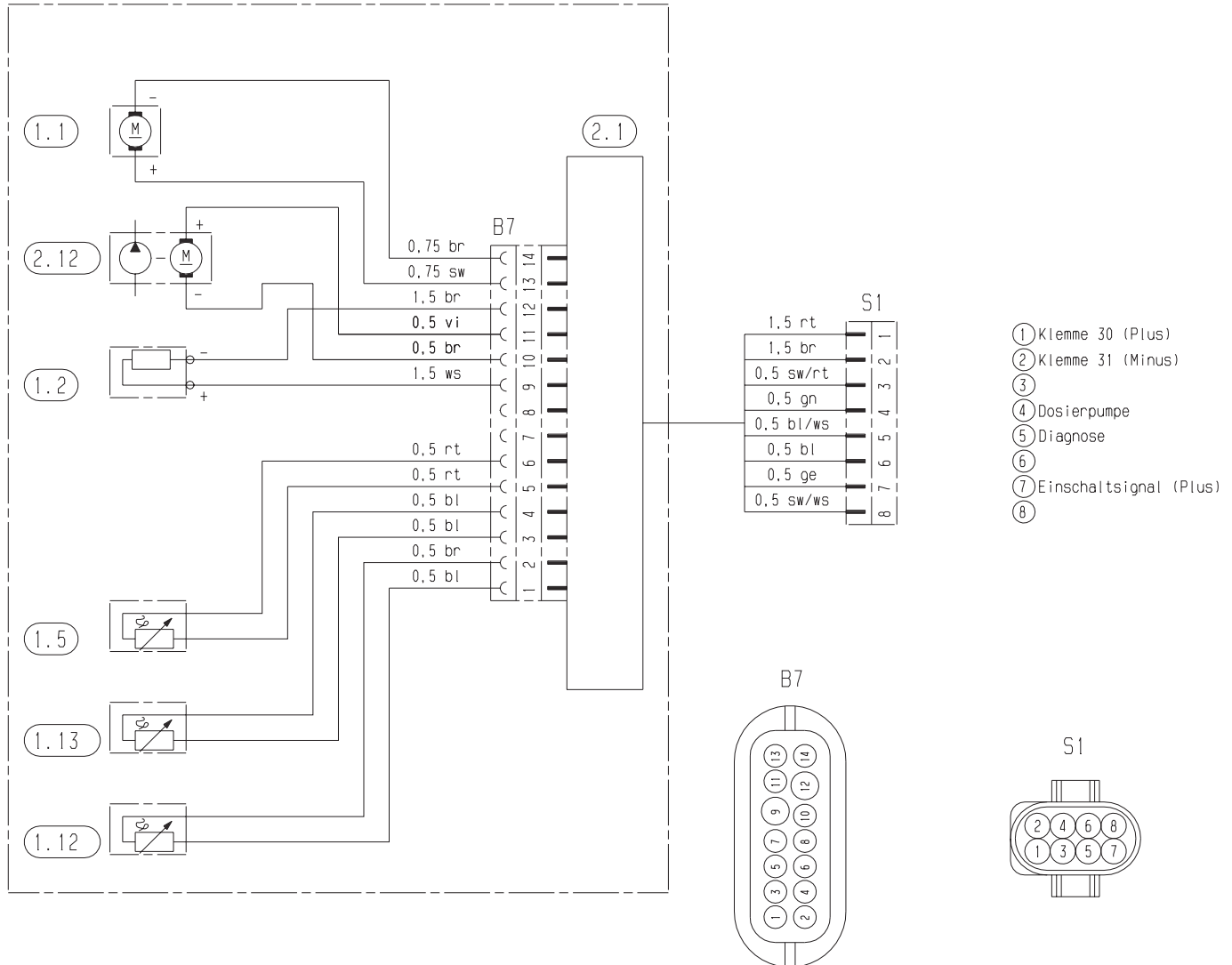
Sonderteile

Schaltuhr	Volvo Nr.	81 443.65-7
Halter	JE Nr.	25 1864 80 00 01
	Volvo Nr.	204 00 249
Rückschlagventil	JE Nr.	254 00 076
	Volvo Nr.	203 50 740

Diagnose

JE - Diagnose mit dem Diagnosegerät oder mit KD 2000.

Schaltplan



25 2175 00 96 01

Teileliste

- 1.1 Brennermotor
- 1.2 Glühkerze
- 1.5 Überhitzungsfühler
- 1.12 Flammfühler
- 1.13 Temperaturfühler

- 2.1 Steuergerät
- 2.12 Wasserpumpe

- sw = schwarz
- br = braun
- rt = rot
- ge = gelb
- gn = grün
- bl = blau
- gr = grau
- ws = weiß

Stecker - und Buchsengehäuse sind von der Leitungseintrittseite dargestellt